



MIEJSKO - GMINNY OŚRODEK POMOCY SPOŁECZNEJ
W GOSTYNIU

**SPRAWOZDANIE
Z REALIZACJI ZADAŃ**

**MIEJSKO – GMINNEGO
OŚRODKA POMOCY SPOŁECZNEJ**

W 2016 ROKU

**GOSTYŃ
KWIECIEŃ 2017 ROK**

Spis treści

I. SPRAWOZDANIE Z REALIZACJI ZADAŃ WYNIKAJĄCYCH Z USTAWY O POMOCY SPOŁECZNEJ.....	4
1. Opracowanie i realizacja gminnej strategii rozwiązywania problemów społecznych ze szczególnym uwzględnieniem programów pomocy społecznej, profilaktyki i rozwiązywania problemów alkoholowych i innych, których celem jest integracja osób i rodzin z grup szczególnego ryzyka.....	5
2. Udzielanie schronienia, zapewnienie posiłku oraz niezbędnego ubrania osobom tego pozbawionym.....	5
3. Przyznawanie i wypłacanie zasiłków celowych na pokrycie wydatków powstałych w wyniku zdarzenia losowego.....	6
4. Przyznawanie i wypłacanie zasiłków celowych na pokrycie wydatków na świadczenia zdrowotne osobom bezdomnym oraz innym osobom nie mającym dochodu i możliwości uzyskania świadczeń na podstawie przepisów o powszechnym ubezpieczeniu w Narodowym Funduszu Zdrowia.....	6
5. Przyznawanie zasiłków celowych w formie zakupu biletu kredytowego.....	6
6. Opłacanie składek na ubezpieczenie emerytalne i rentowe za osobę, która rezygnuje z zatrudnienia w związku z koniecznością sprawowania bezpośredniej osobistej opieki nad długotrwale lub ciężko chorym członkiem rodziny oraz wspólnie nie zamieszkującymi matką, ojcem lub rodzeństwem.....	7
7. Praca socjalna.....	7
8. Organizowanie i świadczenie usług opiekuńczych w tym specjalistycznych, w miejscu zamieszkania oraz specjalistycznych usług opiekuńczych dla osób z zaburzeniami psychicznymi.....	8
9. Prowadzenie i zapewnienie miejsc w mieszkaniach chronionych.....	10
10. Dożywianie dzieci.....	10
11. Sprawienie pogrzebu, w tym osobom bezdomnym.....	10
12. Kierowanie do domu pomocy społecznej i ponoszenie odpłatności za pobyt mieszkańca gminy w tym domu.....	11
13. Pomoc osobom mającym trudności w przystosowaniu się do życia po zwolnieniu z zakładu karnego.....	11
14. Sporządzanie sprawozdawczości oraz przekazywanie jej właściwemu wojewodzie, również w formie dokumentu elektronicznego z zastosowaniem systemu informatycznego.	11
15. Utworzenie i utrzymywanie ośrodka pomocy społecznej, w tym zapewnienie środków na wynagrodzenia pracowników.....	11
16. Prowadzenie i zapewnienie miejsc w domach pomocy społecznej i ośrodkach wsparcia o zasięgu gminnym oraz kierowanie do nich osób wymagających opieki.....	15
17. Podejmowanie innych zadań z zakresu pomocy społecznej wynikających z rozeznaczonych potrzeb gminy, w tym tworzenie i realizacja programów osłonowych.....	15

18. Współpraca z PUP w zakresie upowszechniania ofert pracy oraz informowania o wolnych miejscach pracy, upowszechniania informacji o usługach poradnictwa zawodowego i o szkoleniach.....	17
19. Prowadzenie i rozwój infrastruktury środowiskowych domów samopomocy dla osób z zaburzeniami psychicznymi.....	17
20. Realizacja zadań wynikających z rządowych programów pomocy społecznej, mających na celu ochronę poziomu życia osób i grup społecznych oraz rozwój specjalistycznego wsparcia, środki na realizację tych zadań zapewnia budżet państwa.....	18
21. Wynagrodzenie za sprawowanie opieki.....	19
II. SPRAWOZDANIE Z REALIZACJI ZADAŃ WYNIKAJĄCYCH Z USTAWY O DODATKACH MIESZKANIOWYCH ORAZ USTAWY Z DNIA 10 KWIETNIA 1997 R. - PRAWO ENERGETYCZNE.....	20
22. Przyznawanie i wypłacanie dodatków mieszkaniowych.....	20
23. Przyznawanie i wypłacanie dodatków energetycznych.....	20
III. SPRAWOZDANIE Z REALIZACJI ZADAŃ WYNIKAJĄCYCH Z USTAWY O ŚWIADCZENIACH RODZINNYCH.....	22
Sprawozdanie z realizacji zadań pomocy społecznej, dodatków mieszkaniowych, świadczeń rodzinnych i funduszu alimentacyjnego w 2010 roku.....	25
24. Ustalanie uprawnień i wypłacanie świadczeń rodzinnych wraz z przysługującymi dodatkami.....	22
IV. SPRAWOZDANIE Z REALIZACJI ZADAŃ WYNIKAJĄCYCH Z USTAWY O POMOCY OSOBOM UPRAWNIONYM DO ALIMENTÓW.....	23
25. Ustalanie uprawnień i wypłacanie świadczeń z funduszu alimentacyjnego, przeprowadzanie wywiadów alimentacyjnych i odbieranie oświadczeń majątkowych.....	23
V. SPRAWOZDANIE Z REALIZACJI ZADAŃ WYNIKAJĄCYCH Z USTAWY O POMOCY PAŃSTWA W WYCHOWYWANIU DZIECI.....	24
26. Ustalanie uprawnień i wypłacanie świadczeń wychowawczych.....	24
VI. SPRAWOZDANIE Z REALIZACJI ZADAŃ WYNIKAJĄCYCH Z USTAWY O PRZECIWDZIAŁANIU PRZEMOCY W RODZINIE.....	26
27. Zespół Interdyscyplinarny.....	26
VII. SPRAWOZDANIE Z REALIZACJI ZADAŃ WYNIKAJĄCYCH Z USTAWY O WSPIERANIU RODZINY I SYSTEMIE PIECZY ZASTĘPCZEJ.....	27
27. Ustawa o wspieraniu rodziny i systemie pieczy zastępczej.....	27
VIII. PODSUMOWANIE.....	29

I. SPRAWOZDANIE Z REALIZACJI ZADAŃ WYNIKAJĄCYCH Z USTAWY O POMOCY SPOŁECZNEJ.

Pomoc społeczna wspiera osoby i rodziny w wysiłkach zmierzających do zaspokojenia niezbędnych potrzeb i umożliwia im życie w warunkach odpowiadających godności człowieka (art. 3 uops).

Realizacja zadań w szerokim zakresie została poddana analizie i przedstawiona w odrębnym dokumencie pod nazwą ocena zasobów pomocy społecznej.

Sporządzanie oceny zasobów w zakresie pomocy społecznej w oparciu o analizę lokalnej sytuacji społecznej i demograficznej obejmuje w szczególności infrastrukturę, kadrę, organizacje pozarządowe i nakłady finansowe na zadania pomocy społecznej bez względu na podmiot je finansujący i realizujący. Ocena zasobów pomocy społecznej w gminie obejmuje osoby i rodziny korzystające z pomocy społecznej, rodzaje ich problemów oraz ich rozkład ilościowy. Ocena zasobów wraz z rekomendacjami została przedstawiona Burmistrzowi Gostynia.

Prawo do świadczeń z pomocy społecznej na zasadach określonych w ustawie o pomocy społecznej udziela się osobom i rodzinom o niskich dochodach w szczególności z powodów wymienionych w tabeli:

Powód trudnej sytuacji życiowej	Liczba rodzin w 2012 roku	Liczba rodzin w 2013 roku	Liczba rodzin w 2014 roku	Liczba rodzin w 2015 roku	Liczba rodzin w 2016 roku
Ubóstwa	509	547	467	405	381
Sieroctwa	0	0	0	0	0
Bezdomności	18	26	30	23	14
Bezrobocia	616	672	614	513	406
Niepełnosprawności	319	348	341	326	314
Długotrwałej lub ciężkiej choroby	366	367	357	357	379
Przemocy w rodzinie	8	3	4	3	1
Potrzeby ochrony macierzyństwa lub wielodzietności	92	95	90	84	69
Bezradności w sprawach opiekuńczo – wychowawczych i prowadzeniu gospodarstwa domowego	151	165	142	130	120
w tym rodziny: niepełne	132	145	127	116	103
wielodzietne	12	12	5	10	15
Alkoholizm	79	89	87	75	61
Narkomania	1	0	0	0	1
Trudności w przystosowaniu do życia po opuszczeniu zakładu karnego	4	6	5	2	4
Zdarzenia losowego	1	1	1	2	3
Sytuacji kryzysowej	2	1	0	1	3

Źródło: Sprawozdania MPiPS z udzielonych świadczeń pomocy społecznej – pieniężnych, w naturze i usługach w latach 2012-2016

1. Opracowanie i realizacja gminnej strategii rozwiązywania problemów społecznych ze szczególnym uwzględnieniem programów pomocy społecznej, profilaktyki i rozwiązywania problemów alkoholowych i innych, których celem jest integracja osób i rodzin z grup szczególnego ryzyka.

Strategia Rozwiązywania Problemów Społecznych Gminy Gostyń na lata 2015-2020, została przyjęta przez Radę Miejską Gostynia Uchwałą Nr IV/33/15 z dnia 29 stycznia 2015 roku. Burmistrz Gostynia Zarządzeniem Nr 81/2015 powołał Zespół ds. Wdrażania Strategii Rozwiązywania Problemów Społecznych dla Gminy Gostyń na lata 2015-2020.

Przewodniczącą Zespołu została pani Elżbieta Palka Zastępca Burmistrza Gostynia natomiast członkowie Zespołu reprezentują środowiska:

- radnych;
- seniorów;
- osób niepełnosprawnych;
- wsparcia rodzin.

Planowane działania to głównie ilościowa i jakościowa ocena informacji związanych z realizacją poszczególnych działań.

Zadania z zakresu monitoringu obejmują przede wszystkim badanie:

- zgodności i kolejności realizacji zadań;
- terminowości realizacji wyznaczonych działań;
- jakości realizowanych spraw priorytetowych;
- możliwości pozyskiwania środków finansowych oraz prawidłowości w ich pozyskiwaniu;
- prawidłowości przepływów środków pieniężnych.

W sierpniu 2016 roku odbyło się posiedzenie Zespołu. W trakcie posiedzenia przedstawiono następujące zagadnienia:

- założenia projektowe wspierające seniorów i osoby niepełnosprawne z gminy Gostyń. Zespół ds. Wdrażania Strategii zapoznał się z projektem programu „Gostyńska recepta dla potrzebujących”;
- Asystenci Rodziny pracujący w MGOPS przedstawili w formie multimedialnej zagadnienia związane z asystenturą rodzinną w gminie Gostyń;
- przedstawiono kompleksowo realizację zadań wynikających z ustawy o pomocy państwa w wychowaniu dzieci.

2. Udzielanie schronienia, zapewnienie posiłku oraz niezbędnego ubrania osobom tego pozbawionym.

W 2016 roku z pomocy w formie opłacenia kosztów schronienia w ośrodkach dla bezdomnych korzystało 19 osób co stanowi 2,0 % ogółu osób korzystających z pomocy społecznej.

Tabela przedstawia analizę udzielonej pomocy w formie schronienia w 2016 r.

Forma pomocy	Liczba osób, którym udzielono schronienia	Kwota świadczeń w zł.	Średnia kwota na osobę bezdomną
Schronienie	19	47 082,00	2 615,67

Źródło: sprawozdanie MPiPS za 2016 rok

Działania podejmowane przez MGOPS w 2016 roku związane z przygotowaniem pomocy osobom bezdomnym w ramach Programu Zima 2016 realizowanego w miesiącach: styczeń, luty, marzec, listopad, grudzień 2016.

- Monitorowanie sytuacji osób bezdomnych, uzależnionych i przebywających w trudnych warunkach: 10 wizyt wspólnie ze Strażą Miejską.
- Wydawanie ciepłego posiłku osobom potrzebującym: średnio w miesiącu 39 osób skorzystało z tej formy pomocy (styczeń – 48 osób, luty – 50 osób, marzec – 52 osób, listopad – 22 osób, grudzień – 25 osób).
- Wydawanie skierowań uprawniających do otrzymania produktów żywnościowych z Lokalnego Banku Żywności w Gostyniu prowadzonym na zlecenie Gminy Gostyń przez PKPS – wydano 61.
- Zabezpieczenie schronienia osobom bezdomnym: z terenu Gminy Gostyń łącznie 19 osób przebywało w noclegowniach bądź schroniskach, z którymi współpracuje MGOPS Gostyń.
- Pracownicy socjalni organizowali odzież i obuwie zimowe we własnym zakresie dla osób potrzebujących.
- Zaopatrzenie w opał i drewno osób chorych, uzależnionych, niezaradnych: 34 środowisk.

Ponadto we współpracy z Polskim Komitetem Pomocy Społecznej w Gostyniu w ramach pomocy żywnościowej z Lokalnego Banku Żywności w 2016 roku Miejsko - Gminny Ośrodek Pomocy Społecznej w Gostyniu zakwalifikował do pomocy w ramach Programu Operacyjnego Pomoc Żywnościowa 180 osób.

3. Przyznawanie i wypłacanie zasiłków celowych na pokrycie wydatków powstałych w wyniku zdarzenia losowego.

W 2016 roku zostały wypłacone 2 rodzinom zasiłki celowe na pokrycie wydatków powstałych w wyniku zdarzenia losowego na łączną kwotę 729,00 zł.

4. Przyznawanie i wypłacanie zasiłków celowych na pokrycie wydatków na świadczenia zdrowotne osobom bezdomnym oraz innym osobom nie mającym dochodu i możliwości uzyskania świadczeń na podstawie przepisów o powszechnym ubezpieczeniu w Narodowym Funduszu Zdrowia.

W 2016 roku Burmistrz Gostynia wydał 10 decyzji uprawniających do bezpłatnego korzystania ze świadczeń zdrowotnych dla 8 osób. W jednym przypadku wydano decyzję odmowną, natomiast w dwóch przypadkach umorzono postępowanie na wniosek strony.

5. Przyznawanie zasiłków celowych w formie zakupu biletu kredytowego.

Taka forma pomocy nie była w 2016 roku realizowana.

6. Opłacanie składek na ubezpieczenie emerytalne i rentowe za osobę, która rezygnuje z zatrudnienia w związku z koniecznością sprawowania bezpośredniej osobistej opieki nad długotrwale lub ciężko chorym członkiem rodziny oraz wspólnie nie zamieszkującymi matką, ojcem lub rodzeństwem.

W 2016 roku nie udzielano tej formy pomocy ponieważ osoby zasięgające informacji o tym świadczeniu nie spełniały podstawowych warunków.

7. Praca socjalna.

Praca socjalna w 2016 r. jako podstawowe działanie prowadzona najczęściej była na poziomie pracownika socjalnego i Zespołu Obsługi Klienta. Ponadto asystenci rodzin prowadzili szeroko rozumianą pracę z rodziną na podstawie wspólnie opracowywanych planów pracy z rodziną.

liczba przyjętych wniosków o pomoc społeczną w Biurze Obsługi Klienta w 2016 r.	2864
liczba osób skierowanych do prawnika, psychologa i terapeuty uzależnień w Punkcie Wsparcia	111
liczba przeprowadzonych wywiadów środowiskowych 2543 w tym :	
alimentacyjnych przeprowadzonych u osób zobowiązanych do pomocy z art. 103 w związku z pobytem lub umieszczeniem w domu pomocy społecznej	29
alimentacyjnych przeprowadzonych u osób zobowiązanych do pomocy z art. 103 w związku z korzystaniem z usług opiekuńczych świadczonych w miejscu zamieszkania	41
alimentacyjnych przeprowadzonych u osób zobowiązanych do pomocy z art. 103 w związku z korzystaniem ze stałych form świadczeń z pomocy społecznej	38
skierowanie wniosków o leczenie do Gminnej Komisji Rozwiązywania Problemów Alkoholowych	1

Źródło: dokumenty i analizy własne za 2016 rok

Pogłębiona praca socjalna realizowana na poziomie terenowych pracowników socjalnych

Pogłębiona praca socjalna				
Obszary	Prowadząca do zmiany sytuacji i funkcjonowania osoby lub rodziny		Prowadząca do utrzymania sytuacji i funkcjonowania osoby lub rodziny	
	Ilość osób/rodzin, którym zmniejszono skalę problemów	Ilość osób/rodzin, którym rozwiązano problem	Ilość osób/rodzin, którym udało się zapobiec pojawianiu się problemów	Ilość osób/rodzin, którym udało się zapobiec pogłębieniu się problemów
Ogółem ilość osób/rodzin objętych pracą socjalną we wszystkich obszarach				
84				
1. Przemoc w rodzinie	4	1	1	4
2. Trudności w prawidłowym realizowaniu funkcji opiekuńczo wychowawczych	16	1	21	13
3. Pozostawanie bez pracy	37	11	3	9
4. Niepełnosprawność	32	2	1	18
5. Osoby starsze mające trudności w codziennym funkcjonowaniu	24	3	5	5

8. Organizowanie i świadczenie usług opiekuńczych w tym specjalistycznych, w miejscu zamieszkania oraz specjalistycznych usług opiekuńczych dla osób z zaburzeniami psychicznymi.

W 2016 roku Gmina Gostyń ogłosiła konkurs zgodnie z ustawą o działalności pożytku publicznym i o wolontariacie na realizację zadania publicznego pod nazwą świadczenie usług opiekuńczych i specjalistycznych usług opiekuńczych dla mieszkańców z terenu gminy Gostyń oraz świadczenie usług opiekuńczych dla osób z zaburzeniami psychicznymi dla mieszkańców z terenu gminy Gostyń. W drodze konkursu została wyłoniona Spółdzielnia socjalna „ARKA”, które te zadania realizowała.

Koszt jednej godziny usługi wyniósł:

- usługi opiekuńcze świadczone w miejscu zamieszkania koszt godziny – **12,49 zł**
Są to usługi dostosowane do indywidualnych potrzeb zdiagnozowanych na poziomie biologicznym, psychicznym i społecznym. Pomoc w czynnościach związanych z prowadzeniem gospodarstwa domowego i zapewnienie poczucia bezpieczeństwa.
- specjalistyczne usługi świadczone w miejscu zamieszkania koszt godziny – **18,09 zł**
Są to nowatorskie usługi opiekuńcze świadczone w środowisku zamieszkania przez osoby

ze specjalistycznym przygotowaniem zawodowym: pielęgniarkę, opiekunkę środowiskową, fizjoterapeutę, psychologa, pracownika socjalnego, których celem jest utrzymanie samodzielności, usprawnienie i poprawa kondycji psychofizycznej oraz nabycie umiejętności niezbędnych do samodzielnej egzystencji

- specjalistyczne usługi opiekuńcze dla osób zaburzonych psychicznie świadczone w miejscu zamieszkania koszt godziny – **18,79 zł**

Na terenie gminy realizowane są specjalistyczne usługi opiekuńcze dla osób z zaburzeniami psychicznymi. Są to usługi opiekuńcze świadczone osobom z zaburzeniami psychicznymi przez osoby posiadające staż w jednej z następujących jednostek: szpitalu psychiatrycznym, jednostce organizacyjnej pomocy społecznej dla osób z zaburzeniami psychicznymi, placówce terapii lub placówce oświatowej, do której uczęszczają dzieci z zaburzeniami rozwoju lub upośledzeniem umysłowym, ośrodku terapeutyczno-edukacyjno-wychowawczym, zakładzie rehabilitacji, innej jednostce niż wymienione powyżej świadczącej specjalistyczne usługi dla osób z zaburzeniami psychicznymi.

Tabela przedstawia ilość przyznanych usług opiekuńczych.

Forma pomocy	Liczba osób objętych usługą	Liczba zrealizowanych godzin usług	Koszt ogólny w zł	Wpłaty podopiecznych w zł
Usługi opiekuńcze w 2016 roku	99	46041	575 052,00	139 171,89
Usługi specjalistyczne w 2016 roku	0	0	0,00	
Usługi specjalistyczne dla osób z zaburzeniami psychicznymi	18	10380	195 040,00	9 315,36

Źródło sprawozdanie MPiPS za 2016 rok oraz sprawozdanie Rb-27S

W listopadzie 2016 roku zostało przeprowadzone badanie ankietowe wśród osób korzystających z pomocy w formie usług opiekuńczych, specjalistycznych usług opiekuńczych oraz specjalistycznych usług opiekuńczych dla osób z zaburzeniami psychicznymi.

Celem badania było ustalenie jakości świadczonych usług, zadowolenia klientów z uzyskanych świadczeń a także zweryfikowanie wykonywania zadań przez osoby świadczące usługi realizowane przez Spółdzielnię Socjalną „ARKA” ul. Kolejowa 24, 63-800 Gostyń.

Na podstawie analizy ankiet można wysnuć wniosek, że realizacja usług opiekuńczych i specjalistycznych usług opiekuńczych oraz specjalistycznych usług opiekuńczych dla osób z zaburzeniami psychicznymi w Gminie Gostyń w 2016 roku przebiega prawidłowo. Jakość usług oceniana jest dobrze i bardzo dobrze. Osoby świadczące usługi prawidłowo wywiązują się ze swoich obowiązków względem podopiecznych. Świadczeniobiorcy uważają, że osoby pomagające odnoszą się do nich z szacunkiem i zrozumieniem. Z zaangażowaniem wykonują czynności, o które proszą ankietowani. Opiekunki zachowują w tajemnicy informacje uzyskane w związku

z wykonywaniem czynności opiekuńczych. Respondenci wysoko ocenili także punktualność, kulturę i pomocniczość osób świadczących usługi. Jak wynika z wypowiedzi badanych zmiana opiekunki nie następuje często, co miałyby jednak znaczenie dla większości osób korzystających z usług. Ponoszenie odpłatności za usługi deklaruje większość podopiecznych. Wydatki na usługi stanowią średnie obciążenie budżetu domowego osób korzystających z tego rodzaju świadczeń. Analizując odpowiedzi ankietowanych można zauważyć, że najslabiej wypada kwestia podpisywania czasu pracy opiekunek przez świadczeniobiorców. Karta pracy znajduje się w większości przypadków u opiekunek, a nie w miejscu świadczenia usług. Kolejnym słabym punktem jest niekorzystanie ankietowanych z usług Domu Dziennego Pobytu, głównie z powodów zdrowotnych.

Szczegółową analizę ankiet przedstawia **Załącznik nr 1** do sprawozdania.

9. Prowadzenie i zapewnienie miejsc w mieszkaniach chronionych.

Na terenie gminy Gostyń nie ma mieszkań chronionych.

10. Dożywianie dzieci.

Dożywianie w szkołach to zadanie realizowane w zależności od zgłaszanych przez rodziców i pedagogów szkolnych potrzeb w odniesieniu do obowiązujących kryteriów dochodowych. Zadanie to wykonywane jest w ramach realizowanego przez gminę programu osłonowego „POMOC PAŃSTWA W ZAKRESIE DOŻYWIANIA”. Dożywianie w formie wydawania posiłków prowadzone było w 21 punktach w tym 4 na wsi.

Tabela przedstawia ilość żywionych dzieci i koszty w ramach wieloletniego programu „Pomoc państwa w zakresie dożywiania”.

Forma pomocy	Liczba osób korzystających z posiłku			Koszt przyznanej pomocy w formie posiłku w ramach programu		
	ogółem	miasto	wieś	Środki własne w zł	Dotacja Wojewody w zł	Środki Ogółem w zł
Dożywianie dzieci do 7 roku życia	41	31	10	115 254,00	29 536,00	144 790,00
Dożywianie uczniów do czasu ukończenia szkoły ponadgimnazjalnej	132	95	37			
Dożywianie dzieci bez decyzji	10	8	2			

Źródło: sprawozdanie Pomoc państwa w zakresie dożywiania za 2016 r.

11. Sprawienie pogrzebu, w tym osobom bezdomnym.

W 2016 roku Ośrodek zajmował się organizacją pogrzebów 2 osób za łączną kwotą 6 556 zł.

12. Kierowanie do domu pomocy społecznej i ponoszenie odpłatności za pobyt mieszkańca gminy w tym domu.

W 2016 roku Miejsko - Gminny Ośrodek Pomocy Społecznej w Gostyniu ponosił odpłatność za 36 osób skierowanych do domu pomocy społecznej.

Tabela przedstawia ilość osób i koszty gminy związane z ich pobytem w Domach Pomocy Społecznej.

Forma pomocy	Liczba osób w DPS	Koszty ponoszone przez Gminę Gostyń
DPS 2012 rok	27	536 325,00
DPS 2013 rok	26	572 289,86
DPS 2014 rok	30	660 696,19
DPS 2015 rok	30	691 160,00
DPS 2016 rok	36	793 080,00

Źródło: analizy własne

13. Pomoc osobom mającym trudności w przystosowaniu się do życia po zwolnieniu z zakładu karnego.

W 2016 roku udzielono pomocy 4 osobom zwolnionym z zakładów karnych lub aresztów śledczych.

14. Sporządzanie sprawozdawczości oraz przekazywanie jej właściwemu wojewodzie, również w formie dokumentu elektronicznego z zastosowaniem systemu informatycznego.

Ośrodek realizując to zadanie wywiązywał się w 100% terminowo.

15. Utworzenie i utrzymywanie ośrodka pomocy społecznej, w tym zapewnienie środków na wynagrodzenia pracowników.

Tabela przedstawia wydatkowanie środków w 2016 roku w poszczególnych rozdziałach budżetowych w tym na utrzymanie Ośrodka Pomocy Społecznej.

RODZAJ ZADANIA	FINANSOWANIE	WYKONANIE KWOTA w zł	WYKONANIE w % do planu wydatków
Utrzymanie OPS (rozd. 85219)	Wydatki ogółem W tym dofinansowanie z dotacji od Wojewody	1 862 078,27 233 185,27	96,1 99,9

Wynagrodzenie dla opiekuna prawnego (rozdz. 85219)	Wydatki zlecone	9939	94,9
Zasiłki stałe w tym: zasiłki stałe- dofinansowanie Zasiłki stałe - środki gminy (rozdz.85216)	Wydatki z dofinansowania Wydatki własne	250 000,00 30563,27	100 76,4
Zasiłki i pomoc w naturze (rozdz. 85214) Zasiłki okresowe - dofinansowanie Świadczenia społeczne -środki gminy	Wydatki własne dofinansowane zasiłki okresowe	421 542,53 818 378,07	95,2 98,6
Usługi opiekuńcze specjalistyczne (rozdz.85228)	Zadanie zlecone	195040,2	98,7
Składki na ubezpiecz zdrowotne (rozdz. 85213)	Zadanie zlecone Zadanie własne w tym dofinansowanie	31 800,60 27 614,75 24.000,00	97,6 91,4 100
Zasiłki i pomoc w naturze (rozdz. 85295) w tym: - dożywianie - dofinansowanie Wojewody na dożywianie	Ogółem własne i zlecone: w tym: środki własne dofinansowanie zadania własnego	886 309,13 326 309,13 560 000,00	97,4 93,2 100
Usługi opiekuńcze (rozdz. 85228)	Zadanie własne	575.052,00	96,87
Dodatki mieszkaniowe (rozdz. 85215) Dodatki energetycznego (rozdz.85215)	Zadanie własne Zadanie zlecone	704 784,77 5 293,68	97,9 96,2
Placówki opiekuńczo-wychowawcze (85201) odpłatność gminy za pobyt dzieci w domach dziecka	Zadanie własne	32976,17	94,2
Pozostała działalność rozdz. 85295 realizacja prac społecznie-użytecznych	Środki własne	5277,15	99,9

Koszty pobytu mieszkańców w DPS (rozd. 85202)	Zadanie własne	801355,59	98,9
Rodziny zastępcze (85204) odpłatność gminy za dzieci w rodzinach zastępczych	Zadanie własne	32714,21	99,1
Wspieranie rodziny (85206) realizacja resortowego programu „Asystent rodziny”	Wydatki ogółem W tym dofinansowanie z dotacji od Wojewody	93 814,95 34 199,98	95,2 95,0
Świadczenia rodzinne opiekuńcze, Fundusz Alimentacyjny (rozd. 85212)	Zadania zlecone	7257618,71	98,9
Koszty obsługi świadczeń rodzinnych , funduszu alimentacyjnego (rozd.85212)	Środki zlecone Środki własne gminy	206 506,25 16 857,98	98,1 32,8
Dział 758 Rozdz.75814 Różne rozliczenia finansowe	Środki własne	34 560,00	100
Świadczenia wychowawcze Obsługa Świadczeń Rozdz. 85211	Środki własne	12 793 580,30 253 408,13	99,2 98,2

Ogółem w rozdz. 852 w 2016 roku wydatkowano środki: 26 542 413,51
W dziale 758 na wypłatę zasądzonej renty wydatkowano środki: 34 560,00
Razem wydatki MGOPS w Gostyniu w roku 2016 wyniosły: 26 576 973,51

Tabela przedstawia stan zatrudnienia w etatach MGOPS na 31.12.2016 roku.

ZATRUDNIENIE W MIEJSKO – GMINNYM OŚRODKU POMOCY SPOŁECZNEJ W ROKU 2016	
Wyszczególnienie	Stan w etatach
Miejsko - Gminny Ośrodek Pomocy Społecznej w tym: (I+II+III+IV+V+VI)	38
I Kierownik MGOPS	1
II Dział Pomocy Społecznej w tym:	20
1 Kierownik Działu Pomocy Społecznej/Z-ca Kierownika MGOPS	1
2 Kierownik Sekcji Pracowników Socjalnych	1
3 Pracownicy Sekcji Pracowników Socjalnych w tym 2 pracowników obsługujących Zespół Interdyscyplinarny	13

4	Kierownik Sekcji Świadczeń i Wsparcia Rodzin w tym:	1
5	Pracownicy Sekcji Świadczeń i Wsparcia Rodzin w tym Zespół Asysty Rodzinnej 2 etaty	4
III	Dział Finansowo-Administracyjny w tym:	5
1	Kierownik Działu Finansowo-Administracyjnego/Główny księgowy	1
2	Pracownicy sekcji Księgowości, kadry i płace	4
IV	Dział Zabezpieczenia Społecznego w tym:	8
1	Kierownik Działu Zabezpieczenia Społecznego	1
2	Kierownik Sekcji Świadczeń rodzinnych i wychowawczych Pracownicy Sekcji Świadczeń Rodzinnych i wychowawczych	4
3	Pracownicy Funduszu Alimentacyjnego i Dodatków mieszkaniowych	3
V	Zespół Obsługi Klientów	3
VI	Administrator – Informatyk	1

Tabela dotycząca ilości szkoleń udziału w konferencjach i seminariach przez pracowników MGOPS w Gostyniu w 2016 r.

Działy, Zespół oraz samodzielne stanowisko pracy	Ilość osób	Ilość odbytych szkoleń/konferencji/seminariów
I. Kierownik MGOPS	1	11
II. Dział Pomocy Społecznej	20	30
III. Dział Finansowo-Administracyjny	5	35
IV. Dział Zabezpieczenia Społecznego	8	21
V. Zespół Obsługi Klientów	3	12
VI. Administrator-Informatyk	1	3
RAZEM:	38	112

W 2016 roku 38 pracowników brało udział w 61 szkoleniach płatnych oraz 51 szkoleniach, za które OPS nie ponosił wydatków na szkolenia tylko na koszty przejazdu. Ponadto w Ośrodku zorganizowano 1 spotkanie dla pracowników socjalnych na temat pracy socjalnej, w których brało udział 13 terenowych pracowników socjalnych.

W 2016 roku w Ośrodku odbywało staż 5 skierowanych bezrobotnych w ramach umowy z Powiatowym Urzędem Pracy w Gostyniu przez okres 6 miesięcy i 1 osoba przez okres 4 miesięcy. Ponadto organizowane były w Ośrodku prace interwencyjne. W ramach umowy prace te wykonywała 1 osoba przez okres 9 miesięcy. Ponadto zatrudniono 1 osobę bezrobotną do 30 roku życia od 1 kwietnia 2016 roku w ramach umowy z Powiatowym Urzędem Pracy. Za zatrudnienie ośrodek otrzymywał refundację kosztów wynagrodzenia i składek na ubezpieczenie społeczne przez 9 miesięcy.

16. Prowadzenie i zapewnienie miejsc w domach pomocy społecznej i ośrodkach wsparcia o zasięgu gminnym oraz kierowanie do nich osób wymagających opieki.

W 2016 roku kierownik Domu Dziennego Pobytu wydał 27 decyzji dotyczących przyznania świadczeń, uchylenia, wygaszenia oraz ustalenia odpłatności za pobyt.

Tabela pokazuje wykorzystanie miejsc w placówce.

Ośrodek wsparcia	Liczba miejsc	Liczba uczestników na dzień 31.12.2016 r.	Liczba uczestników nowo przyjętych w roku 2016	Liczba uczestników którzy zrezygnowali (choroba, śmierć)	Średnie wykorzystanie miejsc w 2016 r. w %
Dom Dziennego Pobytu	50	46	12	13	92

Rzeczywista liczba osób korzystających z usług Domu Dziennego Pobytu to 57 osób na początku roku były 45 osoby, zostało przyjętych 12 osób.

17. Podejmowanie innych zadań z zakresu pomocy społecznej wynikających z rozeznaczonych potrzeb gminy, w tym tworzenie i realizacja programów osłonowych.

W pierwszym kwartale 2016 roku Miejsko - Gminny Ośrodek Pomocy Społecznej w Gostyniu realizował Program „CENTRUM WOLONTARIATU I AKTYWNI NA RZECZ GMINY”, którego celem było pobudzanie społecznej aktywności beneficjentów pomocy społecznej. Projekt realizowany był na terenie gminy od kilkunastu lat.

Na mocy Uchwały Rady Miejskiej Gostynia nr XV/191/16 z dnia 10 marca 2016 roku powołany został program „Aktywni na rzecz Gminy Gostyń”.

W działaniach programu „Centrum Wolontariatu i Aktywni na rzecz Gminy” oraz w programie „Aktywni na rzecz Gminy Gostyń” w 2016 roku łącznie uczestniczyło 70 beneficjentów MGOPS, z którymi zawarto 192 kontraktów.

Program „Centrum Wolontariatu i Aktywni na rzecz Gminy”:

Rodzaje zadań	Ilość zawartych kontraktów
utrzymanie porządku na terenie należącym do gminy w mieście	8
utrzymanie porządku na wioskach	19
roznoszenie korespondencji MGOPS i ZGKiM	6
roznoszenie informatorów dotyczących Programu Gospodarki Niskoemisyjnej na terenie Gostynia	0
zadania wykonane na rzecz MGOPS	3
zbieranie informacji o obowiązku szkolnym - Urząd Miejski	0

roznoszenie biuletynów informacyjnych „Wieści z Ratusza”	0
transport pojemników na śmieci	1
odśnieżanie i sprzątnię w okresie zimowym 2015/2016	0

Program „Aktywni na rzecz Gminy Gostyń”:

Rodzaje zadań	Ilość zawartych kontraktów
utrzymanie porządku na terenie należącym do gminy w mieście	61
utrzymanie porządku na wioskach	46
roznoszenie korespondencji MGOPS i ZGKiM	17
roznoszenie informatorów dotyczących Programu Gospodarki Niskoemisyjnej na terenie Gostynia	0
zadania wykonane na rzecz MGOPS	12
zbieranie informacji o obowiązku szkolnym - Urząd Miejski	1
roznoszenie biuletynów informacyjnych „Wieści z Ratusza”	8
transport pojemników na śmieci	0
odśnieżanie i sprzątnię w okresie zimowym 2015/2016	10

Rozwiązanych zostało 7 kontraktów, w tym 3 kontrakty z powodu podjęcia zatrudnienia, 2 kontrakty z niewywiązania się z ustaleń zawartych w kontrakcie, 1 kontrakt z powodu wyrejestrowania osoby z Powiatowego Urzędu Pracy, 1 kontrakt z przyczyn zdrowotnych.

Z tytułu realizacji programu „Centrum Wolontariatu i Aktywni na rzecz Gminy” oraz „Aktywni na rzecz Gminy Gostyń” wypłacono zasiłki celowe na łączną kwotę 133 673 zł.

W 2016 roku odbyły się łącznie 4 spotkania Rady Nadzorującej program „Centrum Wolontariatu i Aktywni na Rzecz Gminy” oraz program „Aktywni na rzecz Gminy Gostyń”. Na spotkaniach prezentowane były sprawozdania kwartalne i roczne z wykonywanych prac. Przedstawiane były również uwagi i wnioski dotyczące zmian w działaniu programu.



W dniu 21 grudnia 2016 roku w Kręgielni OSiR w Gostyniu odbyło się Spotkanie Wigilijne dla osób niezaradnych życiowo i osamotnionych korzystających z obiadów w barze „CHEGARS” w Gostyniu. Przy wigilijnym stole z tradycyjnymi daniami zasiadło 45 beneficjentów pomocy wraz z przedstawicielami samorządu - Przewodniczącym Komisji Edukacji oraz Burmistrzem Miasta Gostyń. Wspólnemu kolędowaniu tak jak w poprzednich latach towarzyszyło przedstawienie wykonane przez uczniów Zespołu Szkół Rolniczych w Grabonogu pod przewodnictwem ks. Michała Kuliga CO.



Miejsko – Gminny Ośrodek Pomocy Społecznej w Gostyniu w 2016 roku włączył się po raz kolejny w projekt realizowany przez PCPR w Gostyniu „Mikołaje 2016”. W ramach projektu przekazano dzieciom z gminy Gostyń 60 paczek z rodzin, które wskazali pracownicy socjalni i asystenci rodziny.

18. Współpraca z PUP w zakresie upowszechniania ofert pracy oraz informowania o wolnych miejscach pracy, upowszechniania informacji o usługach poradnictwa zawodowego i o szkoleniach.

W celu upowszechniania ofert pracy oraz innych informacji Powiatowego Urzędu Pracy w Gostyniu, na tablicach ogłoszeń ośrodka wywieszane są aktualne dane przekazywane przez PUP o posiadanych ofertach pracy lub inne ogłoszenia. Wywieszane informacje cieszą się zainteresowaniem klientów.

Współpraca z Powiatowym Urzędem Pracy w ramach zawartego Porozumienia dotyczącego realizacji **Programu Aktywizacja i Integracja**

Program Aktywizacja i Integracja realizowany był przez Miejsko – Gminny Ośrodek Pomocy Społecznej na podstawie porozumienia z Powiatowym Urzędem Pracy w Gostyniu. Program był przeznaczony dla osób bezrobotnych z III profilem określonym przez Powiatowy Urząd Pracy w Gostyniu, a jego głównym celem było kształtowanie aktywnej postawy w życiu społecznym i zawodowym osób w nim uczestniczących.

W programie, który realizowany był w okresie od 4 kwietnia do 31 maja 2016 roku, udział wzięło 10 osób bezrobotnych, którzy byli równocześnie klientami MGOPS.

Program składał się z dwóch bloków:

1. Aktywna integracja,
2. Aktywizacja zawodowa (prace społecznie użyteczne).

W ramach aktywnej integracji odbyły się szkolenia w wymiarze 10 godzin tygodniowo, które przeprowadziło Centrum Integracji Społecznej w Krobi.

W ramach aktywizacji zawodowej uczestniczy wykonywali prace społecznie użyteczne w wymiarze 10 godzin tygodniowo w: Zakładzie Gospodarki Komunalnej i Mieszkaniowej w Gostyniu, Ośrodku Sportu i Rekreacji w Gostyniu, Środowiskowym Domu Samopomocy w Gostyniu oraz Ośrodku Sportu i Rekreacji w Gostyniu. Po zakończeniu Programu Aktywizacja i Integracja 1 osoba została członkiem Centrum Integracji Społecznej w Krobi. Rezultatem PAI była zmiana profilu osobom w nim uczestniczącym co pozwoli tym osobom skorzystać z ofert Powiatowego Urzędu Pracy w Gostyniu. Program Aktywizacja i Integracja po raz drugi został realizowany w powiecie gostyńskim i ponownie został dobrze oceniony przez osoby w nim uczestniczące.

19. Prowadzenie i rozwój infrastruktury środowiskowych domów samopomocy dla osób z zaburzeniami psychicznymi.

Środowiskowy Dom Samopomocy w Gostyniu jest placówką dziennego pobytu, ośrodkiem wsparcia dla 31 osób przewlekle psychicznie chorych oraz upośledzonych umysłowo.

Środowiskowy Dom Samopomocy działa przez 5 dni w tygodniu, od stycznia 2015 roku dom jest odrębną jednostką organizacyjną gminy.

Na podstawie § 25 ust. 1 Rozporządzenia Ministerstwa Pracy i Polityki Społecznej z dnia 9 grudnia 2010 r. w sprawie środowiskowych domów samopomocy (Dz. U. z 2010 Nr 238, poz.1586) Kierownik domu opracowuje sprawozdanie z działalności domu w roku budżetowym.

20. Realizacja zadań wynikających z rządowych programów pomocy społecznej, mających na celu ochronę poziomu życia osób i grup społecznych oraz rozwój specjalistycznego wsparcia, środki na realizację tych zadań zapewnia budżet państwa.

Miejsko - Gminny Ośrodek Pomocy Społecznej koordynuje na terenie gminy realizację wieloletniego programu wspierania finansowego gmin w zakresie dożywiania „POMOC PAŃSTWA W ZAKRESIE DOŻYWIANIA” na lata 2014-2020.

W dniu 31 stycznia 2014 r. została podjęta przez Radę Miejską w Gostyniu uchwała w sprawie ustanowienia wieloletniego programu osłonowego w zakresie dożywiania „Pomoc Państwa w zakresie dożywiania” na lata 2014-2020.

W 2016 roku żywiono dzieci ze:

1. szkół podstawowych i gimnazjów na terenie Gminy Gostyń,
2. Zespołu Szkół Specjalnych w Brzeziu,
3. żłobka, przedszkoli publicznych i niepublicznych.

Tabela przedstawia zakres przyznanej pomocy w formie pełnego obiadu wydanego w szkołach.

Rok 2016	Ilość	Środki przeznaczone na obiady w zł
Ogółem dzieci żywionych	162	138 854

Źródło: sprawozdanie Pomoc państwa w zakresie dożywiania za 2016 r.

Do szkół miejskich i wiejskich, w których nie ma stołówek obiady były dowożone przez firmę wyłonioną zgodnie z ustawą Prawo Zamówień Publicznych - „CHEGARS”.

W ramach realizacji tego programu udzielano też pomocy w formie zasiłków celowych i pomocy rzeczowej tzw. talony do realizacji w gostyńskich marketach TESCO, DINO, INTERMARCHE.

W grudniu 2016 roku w ramach działań programowych wspólnie z Gminnym Ośrodkiem Kultury w Gostyniu przygotowano Spotkanie Mikołajkowe dla dzieci. Spotkanie było okazją do rodzinnej zabawy z Mikołajem i możliwością uczestniczenia w koncercie zespołów wokalnych i tanecznych. Dzieci i młodzież obdarowano paczkami żywnościowymi, które zawierały słodczyce oraz owoce. Przygotowano 81 paczek. Paczki przekazano dzieciom korzystającym z wyżywienia w szkołach w ramach realizacji programu osłonowego „Pomoc państwa w zakresie dożywiania”.

Inną grupą osób korzystających z pomocy w formie ciepłego posiłku klienci niezaradni życiowo, osoby starsze, chore i niepełnosprawne oraz środowiska rodzinne w trudnej sytuacji bytowej. Pomoc w formie pełnego obiadu kierowana jest dla tej grupy osób we wszystkie dni roku.

Tabela przedstawia ilość osób niezaradnych życiowo korzystających z ciepłego posiłku w 2016 r.

Forma pomocy	Liczba osób korzystających z posiłku			Liczba posiłków
	ogółem	miasto	wieś	ogółem
Ciepły posiłek (pełen obiad) wydawany w Barze „CHEGARS”				
Ogółem ciepły posiłek	62	47	15	13 477

Źródło: sprawozdanie Pomoc Państwa w zakresie dożywiania za 2016 rok

Ostatecznie na realizację programu „Pomoc państwa w zakresie dożywiania” wydatковано: 880 373,13 zł (wg sprawozdania Rb 28S z realizacji programu za 2016 r.)

21. Wynagrodzenie za sprawowanie opieki.

Wynagrodzenie to wypłaca MGOPS opiekunom prawnym. Jego wysokość i wymiar ustala sąd opiekuńczy. Wypłaca się je z dochodów lub majątku osoby na rzecz, której sprawowana jest opieka. Gdy ta osoba nie posiada dochodów lub majątku wynagrodzenie na rzecz opiekuna wypłaca się ze środków publicznych na podstawie przepisów o pomocy społecznej. W 2016 roku wynagrodzenie wypłacono 5 opiekunom z dotacji WUW na ogólną kwotę 9 790 zł. Zadanie to jest w pełni finansowane przez budżet państwa.

II. SPRAWOZDANIE Z REALIZACJI ZADAŃ WYNIKAJĄCYCH Z USTAWY O DODATKACH MIESZKANIOWYCH ORAZ USTAWY Z DNIA 10 KWIETNIA 1997 R. - PRAWO ENERGETYCZNE.

22. Przyznawanie i wypłacanie dodatków mieszkaniowych.

W 2016 roku w sprawie dodatku mieszkaniowego złożono 576 wniosków.

Kwota przyznanych w 2016 roku dodatków mieszkaniowych z podziałem na:

- zasoby gminne 186 376 zł
- zasoby spółdzielcze 76 938 zł
- własność lokalu mieszkalnego 78 387 zł
- prywatne 2 109 zł
- inne 360 975 zł

Tabela przedstawia porównanie wydatków dotyczących dodatków mieszkaniowych w okresie minionych 5 lat

Rok	2012	2013	2014	2015	2016
Budżet wykonany w zł	773 662	832 996	862 858	816 218	704 785
Liczba rodzin	392	362	393	378	315

Źródło: analizy własne OPS

Tabela przedstawia ilość decyzji wstrzymujących i postępowań administracyjnych w sprawie zwrotu nienależnie pobranych dodatków mieszkaniowych w ostatnich 5 latach

Rodzaj decyzji	Liczba wydanych decyzji w 2012r.	Liczba wydanych decyzji w 2013 r.	Liczba wydanych decyzji w 2014 r.	Liczba wydanych decyzji w 2015 r.	Liczba wydanych decyzji w 2016 r.
Decyzje wstrzymujące wypłatę, uchylające, zmieniające	55	53	60	53	47
Decyzje o zwrot nienależnie pobranych dodatków mieszkaniowych	1	1	1	2	2

Źródło: analizy własne OPS

23. Przyznawanie i wypłacanie dodatków energetycznych.

Zryczałtowany dodatek energetyczny przysługuje odbiorcy wrażliwemu energii elektrycznej czyli osobie:

- której przyznano dodatek mieszkaniowy;
- która jest stroną umowy kompleksowej lub umowy sprzedaży energii elektrycznej zawartej z przedsiębiorstwem energetycznym;
- która zamieszkuje w miejscu dostarczania energii elektrycznej.

Liczba przyjętych wniosków w sprawie o ustalenie prawa do dodatku energetycznego i kwota wypłaconych świadczeń w 2014-2016 roku

	Rok 2014	Rok 2015	Rok 2016
Liczba przyjętych wniosków	57	62	58
Liczba rodzin	26	38	36
Budżet wykonany w zł	3 468,76	4641	5 189

Źródło: analizy własne OPS

Dodatek energetyczny jest zadaniem z zakresu administracji rządowej, a jego wypłaty dokonuje gmina.

W 2016 roku liczba rodzin korzystających z pomocy w formie dodatku energetycznego utrzymuje się na podobnym poziomie co w roku 2015.

III. SPRAWOZDANIE Z REALIZACJI ZADAŃ WYNIKAJĄCYCH Z USTAWY O ŚWIADCZENIACH RODZINNYCH.

24. Ustalanie uprawnień i wypłacanie świadczeń rodzinnych wraz z przysługującymi dodatkami.

Tabela przedstawia liczbę wniosków o ustalenie prawa do świadczeń rodzinnych oraz liczbę rodzin objętych świadczeniami rodzinnymi wypłacanymi przez MGOPS w Gostyniu w ostatnich 5 latach

Rok	2012	2013	2014	2015	2016
Liczba przyjętych wniosków: w sprawie zasiłków rodzinnych wraz z dodatkami, zasiłków pielęgnacyjnych i świadczenia pielęgnacyjnego oraz jednorazowej zapomogi z tytułu urodzenia dziecka:	1821	1667	1 450	1477	1956
Ogólna liczba rodzin korzystających ze świadczeń rodzinnych:	1478	1350	1343	1174	1350

Źródło: analizy własne OPS

Zwrot świadczeń rodzinnych nienależnie pobranych w 2016 roku.

Tabela przedstawia liczbę wydanych decyzji i odzyskanych świadczeń w ostatnich 5 latach

Rodzaj decyzji	Liczba wydanych decyzji w 2012 r.	Liczba wydanych decyzji w 2013 r.	Liczba wydanych decyzji w 2014 r.	Liczba wydanych decyzji w 2015 r.	Liczba wydanych decyzji w 2016 r.
Decyzje o zwrot nienależnie pobranych świadczeń	38	70	53	55	42
Kwota odzyskanych nienależnie pobranych świadczeń	22 715	19 199	26 922	18 503	35 739

Źródło: analizy własne i sprawozdania MGOPS

Analiza wypłaconych świadczeń rodzinnych w latach 2012 do 2016.

Tabela przedstawia kwotę świadczeń rodzinnych wypłaconych w ostatnich 5 latach

Rodzaj świadczenia	Kwota za 2012/zł	Kwota za 2013/zł	Kwota za 2014/zł	Kwota za 2015/zł	Kwota za 2016/zł
Zasiłki rodzinne wraz z dodatkami, świadczenia i zasiłki pielęgnacyjne, jednorazowa zapomoga z tytułu urodzenia dziecka, zasiłek dla opiekuna	5 200 456	5 033 426	4 916 826	4 941 882	6 338 974

Źródło: sprawozdania MGOPS

IV. SPRAWOZDANIE Z REALIZACJI ZADAŃ WYNIKAJĄCYCH Z USTAWY O POMOCY OSOBOM UPRAWNIONYM DO ALIMENTÓW.

25. Ustalanie uprawnień i wypłacanie świadczeń z funduszu alimentacyjnego, przeprowadzanie wywiadów alimentacyjnych i odbieranie oświadczeń majątkowych.

Liczba przyjętych wniosków w sprawach o ustalenie prawa do świadczeń i kwota wypłaconych świadczeń z funduszu alimentacyjnego w ostatnich 5 latach

	Rok 2012	Rok 2013	Rok 2014	Rok 2015	Rok 2016
Liczba przyjętych wniosków	113	122	122	123	119
Liczba rodzin	84	92	87	91	88
Kwota świadczeń z funduszu alimentacyjnego	537 650	612 210	578 410	628 650	635 140

Źródło: opracowania i sprawozdania MGOPS

W 2016 r. kwota zwrócona przez dłużników alimentacyjnych – z tytułu wypłaconych świadczeń z funduszu alimentacyjnego, wyniosła 163 956,76 zł, w tym kwota 87 749,81 zł stanowiła spłatę odsetek ustawowych.

W ramach prowadzonego w latach 2012-2016 postępowania wobec dłużników alimentacyjnych podjęte zostały następujące działania:

	Liczba podjętych działań w 2012 r.	Liczba podjętych działań w 2013 r.	Liczba podjętych działań w 2014 r.	Liczba podjętych działań w 2015 r.	Liczba podjętych działań w 2016 r.
Przekazanie komornikowi sądowemu informacji mających wpływ na egzekucję zasądzonych świadczeń alimentacyjnych, pochodzących z wywiadu alimentacyjnego	64	60	49	48	52
Zobowiązanie dłużnika alimentacyjnego do zarejestrowania się w powiatowym urzędzie pracy jako bezrobotny albo poszukujący pracy	16	17	10	15	11
Poinformowanie urzędu pracy o potrzebie aktywizacji zawodowej dłużnika alimentacyjnego	51	42	28	37	13
Złożenie wniosku do prokuratury o ściganie za przestępstwo określone w art. 209 § 1 Kodeksu Karnego	10	15	15	25	7
Zapytanie do centralnej ewidencji kierowców o informację czy dłużnik posiada uprawnienia do kierowania pojazdami	13	15	15	25	12

Źródło: sprawozdania z realizacji ustawy za okres od 2012-2016 roku

W 2016 r. przekazano 148 informacji gospodarczych o zobowiązaniach dłużników alimentacyjnych o zobowiązaniach dłużników do Biura Informacji Gospodarczej.

V. SPRAWOZDANIE Z REALIZACJI ZADAŃ WYNIKAJĄCYCH Z USTAWY O POMOCY PAŃSTWA W WYCHOWYWANIU DZIECI.

26. Ustalanie uprawnień i wypłacanie świadczeń wychowawczych.

W dniu 01 kwietnia 2016 r. weszła w życie ustawa z dnia 11 lutego 2016 r. o pomocy państwa w wychowywaniu dzieci (Dz. U. 2016, poz 195 ze zm.), która nałożyła na gminę realizację rządowego programu „500 plus”.

Zadanie powierzono Miejsko – Gminnemu Ośrodkowi Pomocy Społecznej w Gostyniu. Program Rodzina 500 plus to systemowe wsparcie polskich rodzin. Zgodnie z projektem, z pomocy skorzystają rodzice oraz opiekunowie dzieci do 18. roku życia. Rodzina z dwojgiem niepełnoletnich dzieci będzie mogła otrzymać 500,00 zł na drugie i kolejne dziecko niezależnie od dochodu. W przypadku rodzin z dochodem poniżej 800,00 zł netto na osobę wsparcie otrzyma rodzina także na pierwsze lub jedyne dziecko.

Dla rodzin z dzieckiem niepełnosprawnym kryterium dochodowe jest wyższe i wynosi 1200,00 zł netto. Dodatkowe wsparcie w wysokości 500,00 zł otrzymają także rodziny zastępcze oraz rodzinne domy dziecka na każde dziecko, na podstawie ustawy o wspieraniu rodziny i systemie pieczy zastępczej.

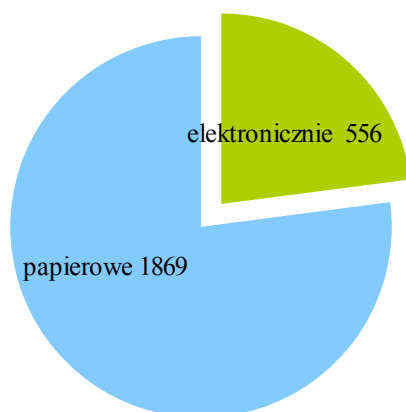
Wnioski o świadczenie wychowawcze można było składać bezpłatnie od 1 kwietnia 2016 r. Jeśli wniosek został złożony w ciągu pierwszych 3 miesięcy - tj. od 1 kwietnia 2016 r. do 1 lipca 2016 r. - wnioskodawcy dostali wyrównanie wstecz.

W kolejnych miesiącach świadczenie było wypłacane od miesiąca, w którym rodzice złożyli wniosek. Do programu można było dołączyć w dowolnym momencie.

Wnioski i załączniki do wniosku o ustalenie prawa do świadczenia wychowawczego składane były:

- drogą tradycyjną, czyli poprzez osobiste złożenie wniosku lub przesłanie pocztą – 1869 wniosków,
- drogą elektroniczną za pomocą systemu teleinformatycznego - 556 wniosków.

Łącznie złożono wniosków 2425.



Źródło: analizy własne OPS

Z rządowego programu „500 plus” skorzystało 1950 rodzin.

W toku prowadzonego postępowania o ustalenie prawa do świadczeń wychowawczych wydano decyzje administracyjne przyznające, uchylające, odmowne oraz żądające zwrotu.

Wykres nr 2 prezentuje ilość wydanych **decyzji** w sprawie świadczenia wychowawczego w roku 2016.



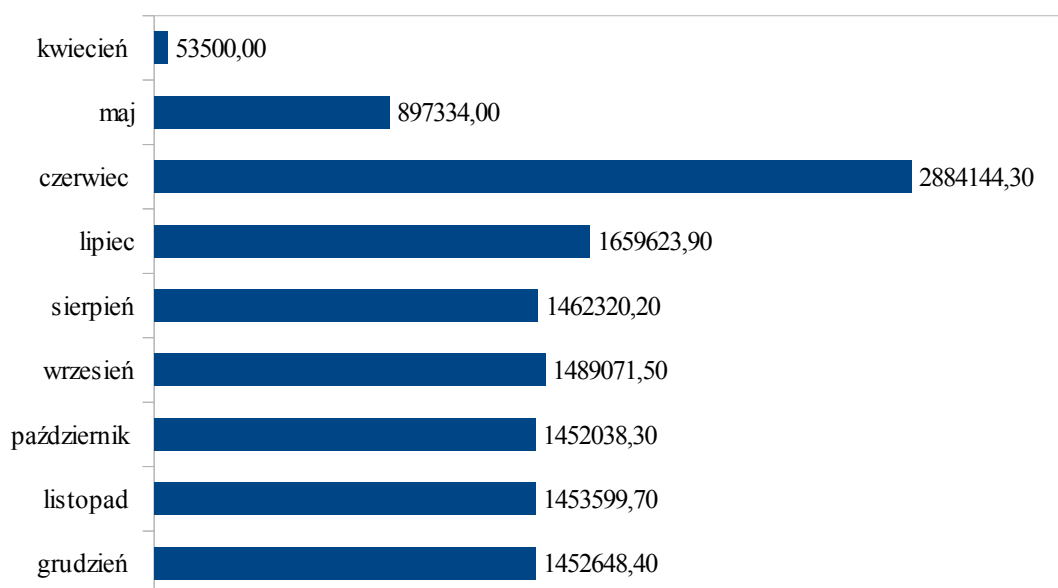
Źródło: analizy własne OPS

Wśród złożonych wniosków o ustalenie prawa do świadczeń wychowawczych w roku 2016 znajduje się 35 spraw, które zostały przekazane przez Miejsko - Gminny Ośrodek Pomocy Społecznej w Gostyniu do Marszałka Województwa Wielkopolskiego celem ustalenia, czy w danej sprawie zachodzi koordynacja i wydania decyzji.

Kolejne dwa wnioski to sprawy, w których postępowanie zostało zawieszono.

W okresie od kwietnia 2016 roku do grudnia 2016 roku wypłacono osobom uprawnionym do świadczenia wychowawczego przyznanego decyzją administracyjną świadczenia **w łącznej wysokości 12 804 280,30 zł.**

Poniższy wykres obrazuje jak kształtowały się wydatki związane w wypłatą świadczenia wychowawczego.



Źródło: analizy własne OPS

VI. SPRAWOZDANIE Z REALIZACJI ZADAŃ WYNIKAJĄCYCH Z USTAWY O PRZECIWDZIAŁANIU PRZEMOCY W RODZINIE.

27. Zespół Interdyscyplinarny.

Rada Miejska Gostynia Uchwałą Nr V/46/11 z dnia 18 marca 2011 roku w sprawie trybu i sposobu powoływania i odwoływania członków Zespołu Interdyscyplinarnego do spraw Przeciwdziałania Przemocy w Gminie Gostyń oraz szczegółowych warunków jego funkcjonowania dała podstawę do powołania zespołu interdyscyplinarnego.

Sprawozdanie z działalności Zespołu Interdyscyplinarnego za 2016 rok stanowi **Załącznik nr 2**.

VII. SPRAWOZDANIE Z REALIZACJI ZADAŃ WYNIKAJĄCYCH Z USTAWY O WSPIERANIU RODZINY I SYSTEMIE PIECZY ZASTĘPCZEJ.

27. Ustawa o wspieraniu rodziny i systemie pieczy zastępczej.

Na podstawie art. 179 Ustawy z dnia 9 czerwca 2011 r. o wspieraniu rodziny i systemie pieczy zastępczej, Burmistrz Gostynia składa Radzie Gminy roczne sprawozdanie z realizacji zadań z zakresu wspierania rodziny wraz z potrzebami związanymi z realizacją zadań. Sprawozdanie z realizacji zadań z zakresu wspierania rodziny i systemu pieczy zastępczej za 2016 rok stanowi **Załącznik Nr 3**.

1. Pogłębiona praca socjalna realizowana na poziomie asystentów rodzin

Pogłębiona praca socjalna - asystenci rodzin				
Obszary	Prowadząca do zmiany sytuacji i funkcjonowania osoby lub rodziny		Prowadząca do utrzymania sytuacji i funkcjonowania osoby lub rodziny	
	ogółem ilość rodzin - 17		ogółem ilość rodzin - 6	
Ogółem ilość osób/rodzin objętych pracą socjalną we wszystkich obszarach	Ilość osób/rodzin, którym zmniejszono skalę problemów	Ilość osób/rodzin, którym rozwiązano problem	Ilość osób/rodzin, którym udało się zapobiec pojawianiu się problemów	Ilość osób/rodzin, którym udało się zapobiec pogłębianiu się problemów
1. Przemoc w rodzinie	2	3	0	3
2. Trudności w prawidłowym realizowaniu funkcji opiekuńczo wychowawczych	14	5	0	5
3. Pozostawanie bez pracy	1	0	1	0
4. Niepełnosprawność	2	1	0	4

Podstawowym narzędziem służącym do realizacji zadań asystenta rodziny współpracującego z rodziną jest plan pracy z rodziną, który jest wspólnie opracowywany i podpisany przez dorosłych członków rodziny i asystenta rodziny.

2. Gminny Program Wspierania Rodziny dla Gminy Gostyń na lata 2016-2018.

Uchwałą Nr XII/161/15 Rady Miejskiej w Gostyniu z dnia 19 listopada 2015 r. przyjęto Gminny Program Wspierania Rodziny dla Gminy Gostyń na lata 2016-2018. Celem głównym programu jest realizowanie skoordynowanej polityki społecznej na rzecz wzmocnienia rodziny przez jednostki

samorządu lokalnego oraz inne podmioty i osoby specjalizujące się w działaniach na rzecz dziecka i rodziny.

Na podstawie pkt IV ppkt 2 Programu monitorowanie i ewaluacja odbywa się poprzez przedkładanie w terminie do 31 marca każdego roku Burmistrzowi Gostynia sprawozdań z realizacji programu.

Sprawozdanie z działalności Programu za 2016 rok stanowi **Załącznik Nr 4**.

VIII. PODSUMOWANIE

Według GUS w Kościanie na terenie miasta i gminy Gostyń zamieszkuje 8240 gospodarstw domowych.

Tabela przedstawia wskaźnik procentowy ilość rodzin, które korzystały z pomocy ośrodka z różnych tytułów w stosunku do ilości rodzin zamieszkałych na terenie gminy na przestrzeni ostatnich 5 lat.

ROK	POMOC SPOŁECZNA wskaźnik %	ŚWIADCZENIA RODZINNE wskaźnik %	ŚWIADCZENIA WYCHOWAWCZE wskaźnik %	DODATKI MIESZKANIOWE wskaźnik %
2012	11,5	18,9	-	4,8
2013	11,9	16,4	-	4,4
2014	11,3	17,3	-	4,8
2015	10,3	15,3	-	4,6
2016	9,6	17,5	23,7	3,8

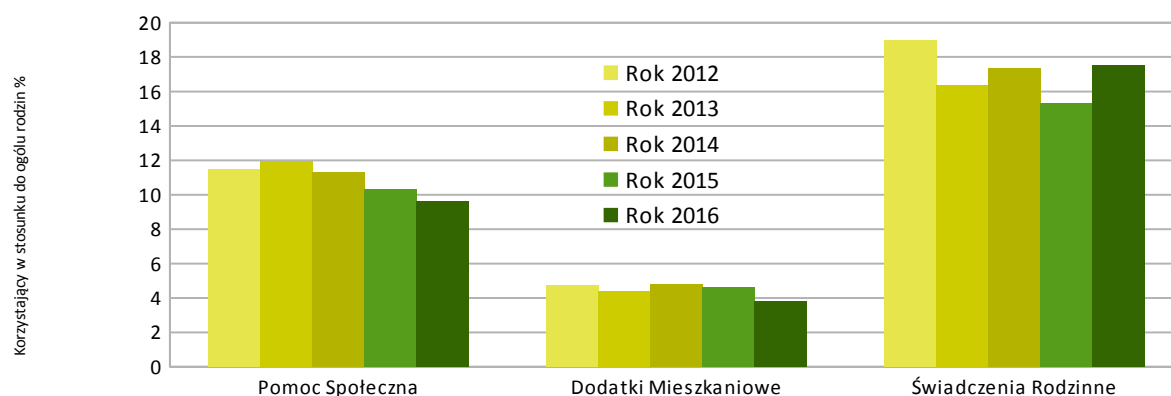
Źródło: sprawozdania i analizy własne

Analizując dane z ostatnich 5 lat zawarte w tabeli zauważalne są zmieniające się wartości procentowe gospodarstw domowych korzystających z różnych form wsparcia ośrodka pomocy społecznej. Wśród ogółu gospodarstw domowych pomocą społeczną w 2016 roku objęto 9,6 % jest to równocześnie najniższy wskaźnik od 5 lat, który od wielu lat jest poniżej 10%.

Podobna sytuacja dotyczy dodatków mieszkaniowych, których wskaźniki procentowe także ulegają wahaniom z tendencją spadkową co do ilości uprawnionych. Dodatkami w 2016 roku objęte było niecałe 4 % gospodarstw domowych zamieszkałych na terenie gminy.

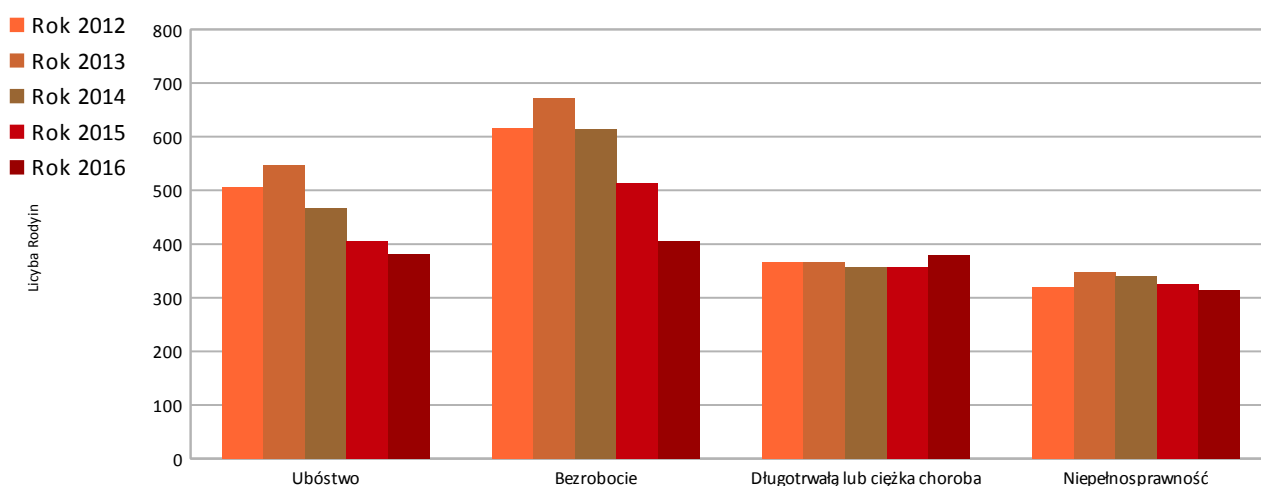
Kolejną formą oparcia społecznego są świadczenia rodzinne i fundusz alimentacyjny oraz świadczenia wychowawcze tzw. 500 Plus, które są inną formą zabezpieczenia społecznego. Świadczenia rodzinne obejmują swym wsparciem 17,5 % liczbę gospodarstw domowych zamieszkałych na terenie gminy. W tym przypadku następuje od kilku lat niewielka tendencja wzrostowa, a w minionym roku na wzrost wpływał także program Rodzina 500 Plus. Świadczenia wychowawcze to zadanie, które w największym bo prawie 24 % zakresie obejmuje wsparciem rodziny zamieszkałe na terenie gminy Gostyń.

Przedstawiony poniżej wykres słupkowy przedstawia dane na przestrzeni 5 lat:



Wśród ubiegających się o wsparcie z szeroko rozumianej pomocy społecznej niezmiennie od poprzednich lat najliczniejsza grupa to rodziny borykające się z problemem bezrobocia 406 rodzin, ubóstwa 405 rodzin, długotrwałej choroby 379 rodzin i niepełnosprawności 314 rodzin. Wobec tych osób i rodzin konieczne jest udzielenie specjalistycznego wsparcia dostosowanego do indywidualnych potrzeb.

Kolejny wykres słupkowy obrazuje zachodzące zmiany na przestrzeni minionych lat:



Analizując dane z ostatnich 5 lat przedstawione na wykresie można odczytać, że w okresie ostatniego roku wśród najczęściej występujących dysfunkcji w rodzinach objętych wsparciem pomocy społecznej zmalała liczba rodzin dotkniętych:

- ubóstwem;
- bezrobociem;
- niepełnosprawnością.

Natomiast niewiele wzrosła liczba środowisk dotkniętych długotrwałą chorobą pozostało

Miejsko - Gminny Ośrodek Pomocy Społecznej realizuje zadania w zakresie polityki społecznej w Gminie Gostyń. Zadaniem systemu pomocy społecznej jest wsparcie osób, rodzin, środowisk, które są zagrożone lub dotknięte wykluczeniem społecznym.

Gminny system pomocy społecznej to zintegrowane wsparcie: finansowe, rzeczowe, usługowe i instytucjonalne świadczone przez wyspecjalizowaną kadrę:

1. System zasiłków pomocy społecznej, świadczeń rodzinnych, alimentacyjnych, świadczeń wychowawczych i dodatków mieszkaniowych,
2. System aktywizowania klientów pomocy społecznej poprzez realizację projektu socjalnego „Aktywni na rzecz gminy” oraz Programu Aktywizacja Integracja i prace społecznie użyteczne,
3. Długofalowy system wsparcia osób i rodzin poprzez zapewnienie posiłku osobom tego pozbawionym – propagowanie zdrowego żywienia i zdrowego stylu życia,
4. System usług opiekuńczych i specjalistycznych usług opiekuńczych świadczonych w miejscu zamieszkania przez osoby ze specjalistycznym przygotowaniem.
5. Środowiskowy Dom Samopomocy i Dom Dziennego Pobytu jako formy pomocy wsparcia dziennego służące utrzymaniu osoby w jej naturalnym środowisku,
6. Formy specjalistycznego wsparcia rodzin dotkniętych przemocą w rodzinie:
 - Zespół Interdyscyplinarny – wypracowywanie standardów pracy
 - Grupy Robocze – skoordynowane wsparcie rodzin,
 - punkt wsparcia - bezpłatne poradnictwo psychologiczne, prawne i terapeutyczne.
7. Specjalistyczne działania mające na celu przywrócenie rodzinie zdolności do wypełniania swoich funkcji opiekuńczo-wychowawczych poprzez asystentów rodziny i współpracę z lokalnymi środowiskami działającymi na rzecz rodziny.
8. Propagowanie idei wolontariatu młodzieżowego we współpracy ze szkołami ponadgimnazjalnymi na terenie powiatu,
9. Współpraca ze spółdzielnią socjalną i innymi podmiotami działającymi w zakresie ekonomii społecznej i włączenia społecznego osób i rodzin zagrożonych wykluczeniem.

Opracowanie:

Zespół pracowników MGOPS
pod kierownictwem Teresy Klonowskiej