



MIEJSKO-GMINNY OŚRODEK POMOCY SPOŁECZNEJ
W GOSTYNIU

**SPRAWOZDANIE
Z REALIZACJI ZADAŃ**

**MIEJSKO – GMINNEGO
OŚRODKA POMOCY SPOŁECZNEJ**

W 2015 ROKU

**GOSTYŃ
KWIECIEŃ 2016 ROK**

Spis treści

I. SPRAWOZDANIE Z REALIZACJI ZADAŃ WYNIKAJĄCYCH Z USTAWY O POMOCY SPOŁECZNEJ.....	4
1. Opracowanie i realizacja gminnej strategii rozwiązywania problemów społecznych ze szczególnym uwzględnieniem programów pomocy społecznej, profilaktyki i rozwiązywania problemów alkoholowych i innych, których celem jest integracja osób i rodzin z grup szczególnego ryzyka.....	5
2. Udzielanie schronienia, zapewnienie posiłku oraz niezbędnego ubrania osobom tego pozbawionym.....	5
3. Przyznawanie i wypłacanie zasiłków celowych na pokrycie wydatków powstałych w wyniku zdarzenia losowego.....	6
4. Przyznawanie i wypłacanie zasiłków celowych na pokrycie wydatków na świadczenia zdrowotne osobom bezdomnym oraz innym osobom nie mającym dochodu i możliwości uzyskania świadczeń na podstawie przepisów o powszechnym ubezpieczeniu w Narodowym Funduszu Zdrowia.....	6
5. Przyznawanie zasiłków celowych w formie zakupu biletu kredytowego.....	7
6. Opłacanie składek na ubezpieczenie emerytalne i rentowe za osobę, która rezygnuje z zatrudnienia w związku z koniecznością sprawowania bezpośredniej osobistej opieki nad długotrwale lub ciężko chorym członkiem rodziny oraz wspólnie nie zamieszkującymi matką, ojcem lub rodzeństwem.....	7
7. Praca socjalna.....	7
8. Organizowanie i świadczenie usług opiekuńczych w tym specjalistycznych, w miejscu zamieszkania oraz specjalistycznych usług opiekuńczych dla osób z zaburzeniami psychicznymi.....	8
9. Prowadzenie i zapewnienie miejsc w mieszkaniach chronionych.....	9
10. Dożywanie dzieci.....	9
11. Sprawienie pogrzebu, w tym osobom bezdomnym.....	10
12. Kierowanie do domu pomocy społecznej i ponoszenie odpłatności za pobyt mieszkańca gminy w tym domu.....	10
13. Pomoc osobom mającym trudności w przystosowaniu się do życia po zwolnieniu z zakładu karnego.....	11
14. Sporządzanie sprawozdawczości oraz przekazywanie jej właściwemu wojewodzie, również w formie dokumentu elektronicznego z zastosowaniem systemu informatycznego.....	11
15. Utworzenie i utrzymywanie ośrodka pomocy społecznej, w tym zapewnienie środków na wynagrodzenia pracowników.....	11
16. Prowadzenie i zapewnienie miejsc w domach pomocy społecznej i ośrodkach wsparcia o zasięgu gminnym oraz kierowanie do nich osób wymagających opieki.....	14
17. Podejmowanie innych zadań z zakresu pomocy społecznej wynikających z rozeznaczonych potrzeb gminy, w tym tworzenie i realizacja programów osłonowych.....	15
18. Współpraca z PUP w zakresie upowszechniania ofert pracy oraz informowania o wolnych miejscach pracy, upowszechniania informacji o usługach poradnictwa zawodowego i o szkoleniach.....	17
19. Prowadzenie i rozwój infrastruktury środowiskowych domów samopomocy dla osób z zaburzeniami psychicznymi.....	17
20. Realizacja zadań wynikających z rządowych programów pomocy społecznej, mających na celu ochronę poziomu życia osób i grup społecznych oraz rozwój specjalistycznego	

wsparcia, środki na realizację tych zadań zapewnia budżet państwa.....	18
21. Wynagrodzenie za sprawowanie opieki.....	19
II. SPRAWOZDANIE Z REALIZACJI ZADAŃ WYNIKAJĄCYCH Z USTAWY O DODATKACH MIESZKANIOWYCH ORAZ USTAWY Z DNIA 10 KWIETNIA 1997R. - PRAWO ENERGETYCZNE.....	20
22. Przyznawanie i wypłacanie dodatków mieszkaniowych.....	20
23. Przyznawanie i wypłacanie dodatków energetycznych.....	20
III. SPRAWOZDANIE Z REALIZACJI ZADAŃ WYNIKAJĄCYCH Z USTAWY O ŚWIADCZENIACH RODZINNYCH.....	22
24. Ustalanie uprawnień i wypłacanie świadczeń rodzinnych wraz z przysługującymi dodatkami.....	22
IV. SPRAWOZDANIE Z REALIZACJI ZADAŃ WYNIKAJĄCYCH Z USTAWY O POMOCY OSOBOM UPRAWNIONYM DO ALIMENTÓW.....	23
25. Ustalanie uprawnień i wypłacanie świadczeń z funduszu alimentacyjnego, przeprowadzanie wywiadów alimentacyjnych i odbieranie oświadczeń majątkowych.....	23
V. SPRAWOZDANIE Z REALIZACJI ZADAŃ WYNIKAJĄCYCH Z USTAWY O PRZECIWDZIAŁANIU PRZEMOCY W RODZINIE.....	25
26. Zespół Interdyscyplinarny.....	25
VI. SPRAWOZDANIE Z REALIZACJI ZADAŃ WYNIKAJĄCYCH Z USTAWY O WSPIERANIU RODZINY I SYSTEMIE PIECZY ZASTĘPCZEJ.....	26
27. Ustawa o wspieraniu rodziny i systemie pieczy zastępczej.....	26
VII. PODSUMOWANIE.....	27

I. SPRAWOZDANIE Z REALIZACJI ZADAŃ WYNIKAJĄCYCH Z USTAWY O POMOCY SPOŁECZNEJ.

Pomoc społeczna wspiera osoby i rodziny w wysiłkach zmierzających do zaspokojenia niezbędnych potrzeb i umożliwia im życie w warunkach odpowiadających godności człowieka (art. 3 uops).

Realizacja zadań w szerokim zakresie została poddana analizie i przedstawiona w odrębnym dokumencie pod nazwą ocena zasobów pomocy społecznej.

Sporządzanie oceny zasobów w zakresie pomocy społecznej w oparciu o analizę lokalnej sytuacji społecznej i demograficznej obejmuje w szczególności infrastrukturę, kadre, organizacje pozarządowe i nakłady finansowe na zadania pomocy społecznej bez względu na podmiot je finansujący i realizujący. Ocena zasobów pomocy społecznej w gminie obejmuje osoby i rodziny korzystające z pomocy społecznej, rodzaje ich problemów oraz ich rozkład ilościowy. Ocena zasobów wraz z rekomendacjami została przedstawiona Burmistrzowi Gostynia.

Prawo do świadczeń z pomocy społecznej na zasadach określonych w ustawie o pomocy społecznej udziela się osobom i rodzinom o niskich dochodach w szczególności z powodów wymienionych w tabeli:

Powód trudnej sytuacji życiowej	Liczba rodzin w 2011 roku	Liczba rodzin w 2012 roku	Liczba rodzin w 2013 roku	Liczba rodzin w 2014 roku	Liczba rodzin w 2015 roku
Ubóstwa	482	509	547	467	405
Sieroctwa	0	0	0	0	0
Bezdomności	25	18	26	30	23
Bezrobocia	623	616	672	614	513
Niepełnosprawności	302	319	348	341	326
Długotrwałej lub ciężkiej choroby	370	366	367	357	357
Przemocy w rodzinie	9	8	3	4	3
Potrzeby ochrony macierzyństwa lub wielodzietności	99	92	95	90	84
Bezradności w sprawach opiekuńczo – wychowawczych i prowadzeniu gospodarstwa domowego	132	151	165	142	130
w tym rodziny: niepełne	124	132	145	127	116
wielodzietne	4	12	12	5	10
Alkoholizm	90	79	89	87	75
Narkomania	1	1	0	0	0
Trudności w przystosowaniu do życia po opuszczeniu zakładu karnego	9	4	6	5	2
Zdarzenia losowego	1	1	1	1	2
Sytuacji kryzysowej	0	2	1	0	1

Źródło: Sprawozdania MPiPS z udzielonych świadczeń pomocy społecznej – pieniężnych, w naturze i usługach w latach 2011-2015

1. Opracowanie i realizacja gminnej strategii rozwiązywania problemów społecznych ze szczególnym uwzględnieniem programów pomocy społecznej, profilaktyki i rozwiązywania problemów alkoholowych i innych, których celem jest integracja osób i rodzin z grup szczególnego ryzyka.

W 2014 roku opracowana została Strategia Rozwiązywania Problemów Społecznych Gminy Gostyń na lata 2015-2020, która została przyjęta przez Radę Miejską Gostynia Uchwałą Nr IV/33/15 z dnia 29 stycznia 2015 roku. Dnia 12 maja 2015 roku Burmistrz Gostynia Zarządzeniem Nr 81/2015 powołał Zespół ds. Wdrażania Strategii Rozwiązywania Problemów Społecznych dla Gminy Gostyń na lata 2015-2020.

Przewodniczącą Zespołu została pani Elżbieta Pałka Zastępca Burmistrza Gostynia natomiast członkowie Zespołu reprezentują środowiska:

- radnych;
- seniorów;
- osób niepełnosprawnych;
- wsparcia rodzin.

Planowane działania to głównie ilościowa i jakościowa ocena informacji związanych z realizacją poszczególnych działań.

Zadania z zakresu monitoringu obejmują przede wszystkim badanie:

- zgodności i kolejności realizacji zadań;
- terminowości realizacji wyznaczonych działań;
- jakości realizowanych spraw priorytetowych;
- możliwości pozyskiwania środków finansowych oraz prawidłowości w ich pozyskiwaniu;
- prawidłowości przepływów środków pieniężnych.

W 2015 roku odbyły się 2 posiedzenia Zespołu w III i IV kwartale. W trakcie posiedzeń przedstawiono do konsultacji:

- projekt Gminnego Programu Wspierania Rodziny na lata 2015 - 2017 opracowanego w oparciu o Ustawę o wspieraniu rodziny i systemie pieczy zastępczej z dnia 9 czerwca 2011 r.
- projekt nowej proponowanej wersji programu „Aktywni na rzecz Gminy Gostyń”. Przedstawiono proponowane zmiany dotyczące realizacji programu wynikające przede wszystkim ze zmian w ustawie o pomocy społecznej.

2. Udzielanie schronienia, zapewnienie posiłku oraz niezbędnego ubrania osobom tego pozbawionym.

W 2015 roku z pomocy w formie opłacenia kosztów schronienia w ośrodkach dla bezdomnych korzystało 28 osób co stanowi 2,5 % ogółu osób korzystających z pomocy społecznej.

Tabela przedstawia analizę udzielonej pomocy w formie schronienia w 2015r.

Forma pomocy	Liczba osób, którym udzielono schronienia	Kwota świadczeń w zł.	Średnia kwota na osobę bezdomną
Schronienie	28	78 724,00	2 811,57

Źródło: sprawozdanie MPiPS za 2015 rok.

Działania podejmowane przez MGOPS w 2015 roku związane z przygotowaniem pomocy osobom bezdomnym w ramach Programu Zima 2015 realizowanego w miesiącach: styczeń, luty, marzec, listopad , grudzień 2015.

- Monitorowanie sytuacji osób bezdomnych, uzależnionych i przebywających w trudnych warunkach: 10 wizyt wspólnie ze Strażą Miejską.
- Wydawanie ciepłego posiłku osobom potrzebującym: średnio w miesiącu 53 osoby skorzystały z tej formy pomocy (styczeń – 57 osób, luty – 59 osób, marzec – 58 osób, listopad – 45 osób, grudzień – 47 osób).
- Wydawanie skierowań uprawniających do otrzymania produktów żywnościowych z Lokalnego Banku Żywności w Gostyniu prowadzonym na zlecenie Gminy Gostyń przez PKPS – wydano 12.
- Świadczenie usług opiekuńczych i specjalistycznych w miejscu zamieszkania dla osób starszych, niepełnosprawnych, zaburzonych psychicznie – 74 osoby skorzystały z tej formy pomocy (średnia miesięczna).
- Zabezpieczenie schronienia osobom bezdomnym: z terenu Gminy Gostyń łącznie 15 osób przebywało w noclegowniach bądź schroniskach, z którymi współpracuje MGOPS Gostyń.
- Pracownicy socjalni organizowali odzież i obuwie zimowe we własnym zakresie dla osób potrzebujących.
- Zaopatrzenie w opał i drewno osób chorych, uzależnionych, niezaradnych: 39 środowisk.

Ponadto we współpracy z Polskim Komitetem Pomocy Społecznej w Gostyniu w ramach pomocy żywnościowej z Lokalnego Banku Żywności w 2015 roku Miejsko - Gminny Ośrodek Pomocy Społecznej w Gostyniu zakwalifikował do pomocy w ramach Programu Operacyjnego Pomoc Żywnościowa 339 osób.

3. Przyznawanie i wypłacanie zasiłków celowych na pokrycie wydatków powstałych w wyniku zdarzenia losowego.

W 2015 roku zostały wypłacone 2 rodzinom zasiłki celowe na pokrycie wydatków powstałych w wyniku zdarzenia losowego na łączną kwotę 2450 zł.

4. Przyznawanie i wypłacanie zasiłków celowych na pokrycie wydatków na świadczenia zdrowotne osobom bezdomnym oraz innym osobom nie mającym dochodu i możliwości uzyskania świadczeń na podstawie przepisów o powszechnym ubezpieczeniu w Narodowym Funduszu Zdrowia.

W 2015 roku Burmistrz Gostynia wydał 7 decyzji uprawniających do bezpłatnego korzystania ze świadczeń zdrowotnych dla 5 osób. W dwóch przypadkach umorzono postępowanie na wniosek strony.

5. Przyznawanie zasiłków celowych w formie zakupu biletu kredytowego.

Taka forma pomocy nie była w 2015 roku realizowana.

6. Opłacanie składek na ubezpieczenie emerytalne i rentowe za osobę, która rezygnuje z zatrudnienia w związku z koniecznością sprawowania bezpośredniej osobistej opieki nad długotrwale lub ciężko chorym członkiem rodziny oraz wspólnie nie zamieszkującymi matką, ojcem lub rodzeństwem.

W 2015 roku nie udzielano tej formy pomocy ponieważ osoby zasięgające informacji o tym świadczeniu nie spełniały podstawowych warunków.

7. Praca socjalna.

Praca socjalna w 2015 r. jako podstawowe działanie prowadzona najczęściej była na poziomie pracownika socjalnego i Zespołu Obsługi Klienta. Ponadto asystenci rodzin prowadzili szeroko rozumianą pracę z rodziną na podstawie wspólnie opracowywanych planów pracy z rodziną.

liczba przyjętych wniosków o pomoc społeczną w Biurze Obsługi Klienta w 2015 r.	4331
liczba osób skierowanych do prawnika, psychologa i terapeuty uzależnień w Punkcie Wsparcia	120
liczba przeprowadzonych wywiadów środowiskowych w tym :	3272
alimentacyjnych przeprowadzonych u osób zobowiązanych do pomocy z art. 103 w związku z pobytem lub umieszczeniem w domu pomocy społecznej	20
alimentacyjnych przeprowadzonych u osób zobowiązanych do pomocy z art. 103 w związku z korzystaniem z usług opiekuńczych świadczonych w miejscu zamieszkania	0
alimentacyjnych przeprowadzonych u osób zobowiązanych do pomocy z art. 103 w związku z korzystaniem ze stałych form świadczeń z pomocy społecznej	20
skierowanie wniosków o leczenie do Gminnej Komisji Rozwiązywania Problemów Alkoholowych	13

Źródło: dokumenty i analizy własne za 2015 rok.

Pogłębiona praca socjalna realizowana na poziomie terenowych pracowników socjalnych

Pogłębiona praca socjalna				
Obszary	Prowadząca do zmiany sytuacji i funkcjonowania osoby lub rodziny		0	
Ogółem ilość osób/rodzin objętych pracą socjalną we wszystkich obszarach	Ilość osób/rodzin, którym zmniejszono skalę problemów	Ilość osób/rodzin, którym rozwiązano problem	Ilość osób/rodzin, którym udało się zapobiec pojawianiu się problemów	Ilość osób/rodzin, którym udało się zapobiec pogłębieniu się problemów
391				
1. Przemoc w rodzinie	18	10	6	8
2. Trudności w prawidłowym realizowaniu funkcji opiekuńczo wychowawczych	32	9	6	22
3. Pozostawanie bez pracy	94	34	22	32
4. Niepełnosprawność	101	27	34	34
5. Osoby starsze mające trudności w codziennym funkcjonowaniu	68	23	22	40

8. Organizowanie i świadczenie usług opiekuńczych w tym specjalistycznych, w miejscu zamieszkania oraz specjalistycznych usług opiekuńczych dla osób z zaburzeniami psychicznymi.

W 2015 roku Gmina Gostyń ogłosiła konkurs zgodnie z ustawą o działalności pożytku publicznym i o wolontariacie na realizację zadania publicznego pod nazwą świadczenie usług opiekuńczych i specjalistycznych usług opiekuńczych dla mieszkańców z terenu gminy Gostyń oraz świadczenie usług opiekuńczych dla osób z zaburzeniami psychicznymi dla mieszkańców z terenu gminy Gostyń. W drodze konkursu została wyłoniona Spółdzielnia socjalna „ARKA”, które te zadania realizowała.

Koszt jednej godziny usługi wynosił :

- usługi opiekuńcze świadczone w miejscu zamieszkania koszt godziny – **10,97 zł**
Są to usługi dostosowane do indywidualnych potrzeb zdiagnozowanych na poziomie biologicznym, psychicznym i społecznym. Pomoc w czynnościach związanych z prowadzeniem gospodarstwa domowego i zapewnienie poczucia bezpieczeństwa.

- specjalistyczne usługi świadczone w miejscu zamieszkania koszt godziny – **16,32 zł**
Są to nowatorskie usługi opiekuńcze świadczone w środowisku zamieszkania przez osoby ze specjalistycznym przygotowaniem zawodowym: pielęgniarkę, opiekunkę środowiskową, fizjoterapeutę, psychologa, pracownika socjalnego, których celem jest utrzymanie samodzielności, usprawnienie i poprawa kondycji psychofizycznej oraz nabycie umiejętności niezbędnych do samodzielnej egzystencji
- specjalistyczne usługi opiekuńcze dla osób zaburzonych psychicznie świadczone w miejscu zamieszkania koszt godziny – **16,00 zł**

Na terenie gminy realizowane są specjalistyczne usługi opiekuńcze dla osób z zaburzeniami psychicznymi. Są to usługi opiekuńcze świadczone osobom z zaburzeniami psychicznymi przez osoby posiadające staż w jednej z następujących jednostek: szpitalu psychiatrycznym, jednostce organizacyjnej pomocy społecznej dla osób z zaburzeniami psychicznymi, placówce terapii lub placówce oświatowej, do której uczęszczają dzieci z zaburzeniami rozwoju lub upośledzeniem umysłowym, ośrodka terapeutyczno-edukacyjno-wychowawczym, zakładzie rehabilitacji, innej jednostce niż wymienione powyżej świadczącej specjalistyczne usługi dla osób z zaburzeniami psychicznymi.

Tabela przedstawia ilość przyznanych usług opiekuńczych.

Forma pomocy	Liczba osób objętych usługą	Liczba zrealizowanych godzin usług	Koszt ogólny w zł.	Wpłaty podopiecznych w zł.
Usługi opiekuńcze w 2015 roku	92	44753	490 941,00	128 491,17
Usługi specjalistyczne w 2015 roku	1	114	1 860,00	
Usługi specjalistyczne dla osób z zaburzeniami psychicznymi	15	11839	189 424,00	14 098,18

Źródło sprawozdanie MPiPS za 2015 rok oraz sprawozdanie Rb-27S

9. Prowadzenie i zapewnienie miejsc w mieszkaniach chronionych.

Na terenie gminy Gostyń nie ma mieszkań chronionych.

10. Dożywianie dzieci.

Dożywianie w szkołach to zadanie realizowane w zależności od zgłaszanych przez rodziców i pedagogów szkolnych potrzeb w odniesieniu do obowiązujących kryteriów dochodowych. Zadanie to wykonywane jest w ramach realizowanego przez gminę

programu osłonowego „POMOC PAŃSTWA W ZAKRESIE DOŻYWIANIA”. Dożywianie w formie wydawania posiłków prowadzone było w 24 punktach w tym 4 na wsi.

Tabela przedstawia ilość żywionych dzieci i koszty w ramach wieloletniego programu „Pomoc państwa w zakresie dożywiania”.

Forma pomocy	Liczba osób korzystających z posiłku			Koszt przyznanej pomocy w formie posiłku w ramach programu		
	ogółem	miasto	wieś	Środki własne w zł	Dotacja Wojewody w zł	Środki Ogółem w zł
Dożywianie dzieci do 7 roku życia	98	74	24	125 820,00	58 912,00	184 732,00
Dożywianie uczniów do czasu ukończenia szkoły ponadgimnazjalnej	153	107	46			
Dożywianie dzieci bez decyzji	17	11	6			

Źródło: sprawozdanie Pomoc państwa w zakresie dożywiania za 2015 r.

11. Sprawienie pogrzebu, w tym osobom bezdomnym.

W 2015 roku Ośrodek zajmował się organizacją pogrzebów 3 osób za łączną kwotę 10 977 zł

12. Kierowanie do domu pomocy społecznej i ponoszenie odpłatności za pobyt mieszkańca gminy w tym domu.

W 2015 roku Miejsko - Gminny Ośrodek Pomocy Społecznej w Gostyniu ponosił odpłatność za 30 osób skierowanych do domu pomocy społecznej.

Tabela przedstawia ilość osób i koszty gminy związane z ich pobytem w Domach Pomocy Społecznej.

Forma pomocy	Liczba osób w DPS	Koszty ponoszone przez Gminę Gostyń
DPS 2011 rok	23	302 989,00
DPS 2012 rok	27	536 325,00
DPS 2013 rok	26	572 289,86
DPS 2014 rok	30	660 696,19
DPS 2015 rok	30	691 160,00

Źródło: analizy własne.

13. Pomoc osobom mającym trudności w przystosowaniu się do życia po zwolnieniu z zakładu karnego.

W 2015 roku udzielono pomocy 2 osobom zwolnionym z zakładów karnych lub aresztów śledczych.

14. Sporządzanie sprawozdawczości oraz przekazywanie jej właściwemu wojewodzie, również w formie dokumentu elektronicznego z zastosowaniem systemu informatycznego.

Ośrodek realizując to zadanie wywiązywał się w 100% terminowo.

15. Utworzenie i utrzymywanie ośrodka pomocy społecznej, w tym zapewnienie środków na wynagrodzenia pracowników.

Tabela przedstawia wydatkowanie środków w 2015 roku w poszczególnych rozdziałach budżetowych w tym na utrzymanie Ośrodka Pomocy Społecznej.

RODZAJ ZADANIA	FINANSOWANIE	WYKONANIE KWOTA w zł	WYKONANIE w %do planu wydatków
Utrzymanie OPS (rozd. 85219)	Wydatki ogółem W tym dofinansowanie z dotacji od Wojewody	1 864 138,75 266 449,00	98,1 100
Wynagrodzenie dla opiekuna prawnego (rozd. 85219)	Wydatki zlecone	10 941,14	100
Zasiłki stałe w tym: zasiłki stałe- dofinansowanie Zasiłki stałe - środki gminy (rozd.85216)	Wydatki z dofinansowania Wydatki własne	230 985,47 3 647,03	98,3 40,5
Zasiłki i pomoc w naturze (rozd. 85214) Zasiłki okresowe - dofinansowanie Świadczenia społeczne -środki gminy	Wydatki własne dofinansowane zasiłki okresowe	553 876,72 916 082,13	98,5 93,0
Usługi opiekuńcze specjalistyczne (rozd.85228)	Zadanie zlecone	189 424,00	
Składki na ubezpiecz zdrowotne (rozd. 85213)	Zadanie zlecone Zadanie własne w tym dofinansowanie	24 796,80 20 799,80 20.000,00	99,2 97,2 100
Zasiłki i pomoc w naturze (rozd. 85295) w tym:	Ogółem własne i zlecone: w tym:	1 191 874,41	100

- dożywianie	środki własne	366 974,41	100
- dofinansowanie Wojewody na dożywianie	dofinansowanie zadania własnego	824 900,00	100
Usługi opiekuńcze (rozd. 85228)	Zadanie własne	492 693,55	
Dodatki mieszkaniowe (rozd. 85215)	Zadanie własne	816 217,84	99,1
Dodatki energetycznego (rozd.85215)	Zadanie zlecone	4 735,23	98,7
Placówki opiekuńczo-wychowawcze (85201) odpłatność gminy za pobyt dzieci w domach dziecka	Zadanie własne	23.626,58	98,4
Pozostała działalność (85295) realizacja rządowego programu wspierania osób pobierających świadczenie pielęgnacyjne za 2014r.	Zadanie zlecone	400,00	100
Pozostała działalność rozd. 85295 realizacja prac społecznie- użytecznych	Środki własne	11 178,00	100
Koszty pobytu mieszkańców w DPS (rozd. 85202)	Zadanie własne	709 331,80	99,6
Rodziny zastępcze (85204) odpłatność gminy za dzieci w rodzinach zastępczych	Zadanie własne	21 330,08	99,7
Wspieranie rodziny (85206) realizacja resortowego programu „Asystent rodziny”	Wydatki ogółem W tym dofinansowanie z dotacji od Wojewody	79 602,00 27 561,00	97,8 100
Świadczenia rodzinne opiekuńcze, Fundusz Alimentacyjny (rozd. 85212)	Zadania zlecone	5 808 107,13	97,8
Koszty obsługi świadczeń rodzinnych , funduszu alimentacyjnego (rozd.85212)	Środki zlecone Środki własne gminy	179 621,36 53 199,09	97,8 92,3
Dział 758 Rozdz.75814 Różne rozliczenia finansowe	Środki własne	34 560,00	100

Środowiskowy Dom Samopomocy Rozdz. 85203	Środki własne	30 991,64	100
---	---------------	------------------	------------

Ogółem w rozdz. 852 w 2015 roku wydatkowano środki: 12 555 483,00
W dziale 758 na wypłatę zasądzonej renty wydatkowano środki: 34 560,00
Razem wydatki MGOPS w Gostyniu w roku 2015 wynosiły : 12 590 043,00

Tabela przedstawia stan zatrudnienia w etatach MGOPS na 31.12. 2015 roku.

ZATRUDNIENIE W MIEJSKO – GMINNYM OŚRODKU POMOCY SPOŁECZNEJ W ROKU 2015		
Wyszczególnienie		Stan w etatach
Miejsko - Gminny Ośrodek Pomocy Społecznej w tym: (I+II+III+IV+V+VI)		34
I	Kierownik MGOPS	1
II	Dział Pomocy Społecznej w tym:	20
1	Kierownik Działu Pomocy Społecznej/Z-ca Kierownika MGOPS	1
2	Kierownik Sekcji Pracowników Socjalnych	1
3	Pracownicy Sekcji Pracowników Socjalnych w tym 2 pracowników obsługujących Zespół Interdyscyplinarny	13
4	Kierownik Sekcji Świadczeń i Wsparcia Rodzin w tym:	1
5	Pracownicy Sekcji Świadczeń i Wsparcia Rodzin w tym Zespół Asysty Rodzinnej 2 etaty	4
III	Dział Finansowo-Administracyjny w tym:	4,5
1	Kierownik Działu Finansowo-Administracyjnego/Główny księgowy	1
2	Pracownicy sekcji Księgowości, kadry i płace	3,5
IV	Dział Zabezpieczenia Społecznego w tym:	5,5
1	Kierownik Działu Zabezpieczenia Społecznego	1
2	Pracownicy Sekcji Świadczeń Rodzinnych, Funduszu Alimentacyjnego i Dodatków mieszkaniowych	4,5
V	Zespół Obsługi Klientów	2
VI	Administrator – Informatyk	1

Tabela dotycząca ilości szkoleń udziału w konferencjach i seminariach przez pracowników MGOPS w Gostyniu w 2015 r.

Działy, Zespół oraz samodzielne stanowisko pracy	Ilość osób	Ilość odbytych szkoleń/konferencji/seminariów
I. Kierownik MGOPS	1	16
II. Dział Pomocy Społecznej	20	33
III. Dział Finansowo-Administracyjny	4	21
IV. Dział Zabezpieczenia Społecznego	6	14
V. Zespół Obsługi Klientów	2	9
VI. Administrator-Informatyk	1	5
RAZEM:	34	98

W 2015 roku 34 pracowników brało udział w 37 szkoleniach płatnych oraz 61 szkoleniach za które OPS nie ponosił wydatków na szkolenia tylko na koszty przejazdu. Ponadto w Ośrodku zorganizowano 5 spotkań dla pracowników socjalnych na temat super wizji w zakresie przemocy w rodzinie, w których brało udział średnio 10 pracowników na każdym spotkaniu.

W 2015 roku w Ośrodku odbywało staż 2 skierowanych bezrobotnych w ramach umowy z Powiatowym Urzędem Pracy w Gostyniu przez okres 6 miesięcy. Ponadto organizowane były w Ośrodku prace społecznie-użyteczne. W ramach umowy prace te wykonywały 3 osoby w tym 2 osoby przez okres 6 miesięcy oraz 1 osoba przez okres 4 miesięcy.

16. Prowadzenie i zapewnienie miejsc w domach pomocy społecznej i ośrodkach wsparcia o zasięgu gminnym oraz kierowanie do nich osób wymagających opieki.

W 2015 roku kierownik Domu Dziennego Pobytu wydał 37 decyzji dotyczących przyznania świadczeń, uchylenia, wygaszenia oraz ustalenia odpłatności za pobyt.

Tabela pokazuje wykorzystanie miejsc w placówce

Ośrodek wsparcia	Liczba miejsc	Liczba uczestników na dzień 31.12.2015 r.	Liczba uczestników nowo przyjętych w roku 2015	Liczba uczestników którzy zrezygnowali (choroba, śmierć)	Średnie wykorzystanie miejsc w 2015 r. w %
Dom Dziennego Pobytu	50	48	14	10	88

Rzeczywista liczba osób korzystających z usług Domu Dziennego Pobytu to 58 osób na początku roku były 44 osoby, zostało przyjętych 14 osób. Dom Dziennego Pobytu prowadzi stronę internetową: www.gpggostyn.pl, na której znajdują się wszystkie informacje dotyczące działalności placówki.

17. Podejmowanie innych zadań z zakresu pomocy społecznej wynikających z rozeznaczonych potrzeb gminy, w tym tworzenie i realizacja programów osłonowych.

Program „**CENTRUM WOLONTARIATU I AKTYWNI NA RZECZ GMINY**” - projekt realizowany na terenie gminy od kilkunastu lat, którego celem jest pobudzanie społecznej aktywności beneficjentów pomocy społecznej.

W działaniach programu Centrum Wolontariatu i Aktywni na rzecz Gminy w 2015 roku uczestniczyło 67 beneficjentów MGOPS, z którymi zawarto 178 kontraktów.

Rodzaje zadań	Ilość zawartych kontraktów
utrzymanie porządku na terenie należącym do gminy w mieście	48
utrzymanie porządku na wioskach	78
roznoszenie korespondencji MGOPS i ZGKiM	23
roznoszenie informatorów dotyczących Programu Gospodarki Niskoemisyjnej na terenie Gostynia	2
zadania wykonane na rzecz MGOPS	2
zbieranie informacji o obowiązku szkolnym - Urząd Miejski	1
roznoszenie biuletynów informacyjnych „Wieści z Ratusza”	8
transport pojemników na śmieci	5
odśnieżanie i sprzątnięcie w okresie zimowym 2015/2016	11

Rozwiązanych zostało 7 kontraktów z powodu podjęcia zatrudnienia.

Z tytułu realizacji Centrum Wolontariatu i Aktywni na rzecz Gminy wypłacono zasiłki celowe na łączną kwotę 122 505 zł.

W 2015 roku odbyły się cztery spotkania Rady Nadzorującej program Centrum Wolontariatu i Aktywni na Rzecz Gminy. Na spotkaniach prezentowane były sprawozdania kwartalne i roczne z wykonywanych prac. Przedstawiane były również uwagi i wnioski dotyczące zmian w działaniu programu.



W dniu 18 grudnia 2015 roku w Kręgielni OSiR w Gostyniu odbyło się Spotkanie Wigilijne dla osób niezaradnych życiowo i osamotnionych korzystających z obiadów w barze Chegars w Gostyniu. Przy wigilijnym stole z tradycyjnymi daniami zasiadło 40 beneficjentów pomocy MGOPS wraz z przedstawicielami samorządu - Przewodniczącym Rady Miejskiej Gostynia, przewodniczącym Komisji Edukacji oraz Zastępcą Burmistrza Gostynia. Wspólnemu kolędowaniu tak jak w poprzednich latach towarzyszyło przedstawienie wykonane przez uczniów Zespołu Szkół Rolniczych w Grabonogu pt. „Mały Książę” wg reżyserii ks. Michała Kuliga CO.



Miejsko – Gminny Ośrodek Pomocy Społecznej w Gostyniu w 2015 roku włączył się po raz kolejny w projekt realizowany przez PCPR w Gostyniu „Mikołaje 2015 przekazano dzieciom z gminy Gostyń 40 paczek z rodzin, które wskazali pracownicy socjalni

i asystenci rodziny.



Współpraca ze Stowarzyszeniem „Ja też pomagam” w opracowywaniu i realizacji projektów.

Projekt pod nazwą „Prawnik w drodze” dawał mieszkańcom Gminy Gostyń możliwość korzystania z bezpłatnych porad prawnych i obywatelskich w Miejsko - Gminnym Ośrodku Pomocy Społecznej w Gostyniu. Dzięki współpracy ze Stowarzyszeniem „Ja też pomagam” oraz wsparciu finansowemu, którego udzielił Wojewoda Wielkopolski możliwe było korzystanie z bezpłatnych porad prawnych. W ramach poradnictwa można było uzyskać pomoc prawną z zakresu prawa cywilnego, karnego, administracyjnego, prawa ubezpieczeń społecznych, prawa rodzinnego, gospodarczego, przepisów dotyczących osób niepełnosprawnych, osób bezrobotnych oraz spraw konsumenckich. Nadto udzielane były porady obywatelskie, w szczególności z zakresu spraw mieszkaniowych, rodzinnych, świadczeń socjalnych, zatrudnienia i bezrobocia. Radca Prawny posiadający dużą wiedzę i bogate doświadczenie pełnił 3 godzinny dyżur w okresie od maja do listopada 2015 roku. Oprócz dyżurów prawnika w siedzibie Ośrodka nowatorską formą poradnictwa było bezpośrednie dotarcie radcy prawnego do osoby starszej lub chorej potrzebującej pomocy prawnej w miejscu zamieszkania. Oferta wyjazdowego wsparcia przeznaczona była również dla mieszkańców gminy Gostyń. W tym przypadku pierwszeństwo miały osoby wskazane przez pracowników socjalnych MGOPS. Z porad prawnika w 2015 roku skorzystało 80 mieszkańców gminy Gostyń.



Projekt pod nazwą „Gostyń Rodzinie” był realizowany przez Miejsko- Gminny Ośrodek Pomocy Społecznej w Gostyniu i Stowarzyszenie "Ja też pomagam". Projekt był dofinansowany ze środków programu „Działaj Lokalnie IX” Polsko-Amerykańskiej Fundacji Wolności realizowany przez Akademię Rozwoju Filantropii w Polsce oraz Stowarzyszenie „DZIECKO” - Ośrodek Działaj Lokalnie.

Rok 2015 był czasem jubileuszy dla Miejsko - Gminnego Ośrodka Pomocy Społecznej, który obchodził 25-lecie istnienia oraz 10-lecie powstania Stowarzyszenia „Ja też pomagam” zatem był to dobry moment, aby wyjść z informacją i ofertą do mieszkańców.

Celem projektu było spotkanie z człowiekiem w jego środowisku. Diagnoza potrzeb rodzinnych oraz wyrównywanie szans rodzin i tworzenie przyjaznego sąsiedztwa oraz realizacja naturalnych potrzeb dzieci tj. ruchu i wesołej zabawy. Rodzina to także miejsce dla współczesnej pracy socjalnej stąd współpraca organizacji pozarządowych i instytucji pomocy społecznej oraz asystentów rodzin.

W ramach działań projektowych zrealizowano spotkania rodzinne w czterech wsiach gminy Gostyń tj. Gola – lotnisko w lipcu, Tworzymirki - sierpień, Krajewice i Kosowo – wrzesień i październik. Animacje ruchowe i artystyczne z dziećmi, miały na celu pokazanie alternatywnych form spędzania wolnego czasu.

Spotkanie rodzinne na gostyńskim Rynku w dniu 29 sierpnia 2015 roku było punktem kulminacyjnym programu. Dla wszystkich przewidziane były liczne atrakcje. Urząd Miejski, Miejsko - Gminny Ośrodek Pomocy Społecznej, Środowiskowy Dom Samopomocy, Dom Dziennego Pobytu, Stowarzyszenia „Ja też pomagam”, „Nie sami” i „Kasia” oraz Spółdzielnia Socjalna „Arka” przedstawiły swoje oferty z szerokiego zakresu działania na rzecz rodziny.

18. Współpraca z PUP w zakresie upowszechniania ofert pracy oraz informowania o wolnych miejscach pracy, upowszechniania informacji o usługach poradnictwa zawodowego i o szkoleniach.

W celu upowszechniania ofert pracy oraz innych informacji Powiatowego Urzędu Pracy w Gostyniu, na tablicach ogłoszeń ośrodka wywieszane są aktualne dane przekazywane przez PUP o posiadanych ofertach pracy lub inne ogłoszenia. Wywieszane informacje cieszą się zainteresowaniem klientów. Współpraca z Powiatowym Urzędem Pracy w ramach zawartego Porozumienia dotyczącego realizacji

Programu Aktywizacja i Integracja

Program Aktywizacja i Integracja realizowany był przez Miejsko – Gminny Ośrodek Pomocy Społecznej na podstawie porozumienia z Powiatowym Urzędzie Pracy w Gostyniu. Program był przeznaczony dla osób bezrobotnych z III profilem określonym przez PUP, a jego głównym celem było kształtowanie aktywnej postawy w życiu społecznym i zawodowym osób w nim uczestniczących.

W programie, który realizowany był w okresie od 1 października do 30 listopada 2015 roku, udział wzięło 10 osób bezrobotnych, którzy byli równocześnie klientami MGOPS.

Program składał się z dwóch bloków:

1. Aktywna integracja,
2. Aktywizacja zawodowa (prace społecznie użyteczne).

Ad. 1) Szkolenia z zakresu aktywnej integracji w wymiarze 10 godzin tygodniowo przeprowadziło Centrum Integracji Społecznej w Krobi.

Ad. 2) Uczestnicy wykonywali prace społecznie użyteczne w wymiarze 10 godzin tygodniowo w: ZGKiM, OSiR w Gostyniu, Szkole Podstawowej w Kunowie oraz Środowiskowym Domu Samopomocy w Gostyniu.

Po zakończeniu PAI 2 osoby podjęły pracę. Natomiast jedna z osób w wyniku braku współpracy została wyrejestrowana z PUP.

Rezultatem PAI była zmiana profilu osobom w nim uczestniczącym co pozwoli tym osobom skorzystać z ofert PUP.

Program Aktywizacja i Integracja po raz pierwszy został realizowany w powiecie gostyńskim i został dobrze oceniony przez osoby w nim uczestniczące.

19. Prowadzenie i rozwój infrastruktury środowiskowych domów samopomocy dla osób z zaburzeniami psychicznymi.

Środowiskowy Dom Samopomocy w Gostyniu jest placówką dziennego pobytu, ośrodkiem wsparcia dla 31 osób przewlekle psychicznie chorych oraz upośledzonych umysłowo.

Środowiskowy Dom Samopomocy działa przez 5 dni w tygodniu, od stycznia 2015 roku dom jest odrębną jednostką organizacyjną gminy.

Na podstawie § 25. 1. Rozporządzenia Ministerstwa Pracy i Polityki Społecznej z dnia 9 grudnia 2010 r. w sprawie środowiskowych domów samopomocy (Dz. U. z dnia 17 grudnia 2010 r.) Kierownik domu opracowuje sprawozdanie z działalności domu w roku budżetowym.

20. Realizacja zadań wynikających z rządowych programów pomocy społecznej, mających na celu ochronę poziomu życia osób i grup społecznych oraz rozwój specjalistycznego wsparcia, środki na realizację tych zadań zapewnia budżet państwa.

Miejsko-Gminny Ośrodek Pomocy Społecznej koordynuje na terenie gminy realizację wieloletniego programu wspierania finansowego gmin w zakresie dożywiania „POMOC PAŃSTWA W ZAKRESIE DOŻYWIANIA” na lata 2014-2020.

W dniu 31 stycznia 2014 r. została podjęta przez Radę Miejską w Gostyniu uchwała w sprawie ustanowienia wieloletniego programu osłonowego w zakresie dożywiania „Pomoc Państwa w zakresie dożywiania” na lata 2014-2020.

W 2015 roku żywiono dzieci ze:

1. szkół podstawowych i gimnazjów na terenie Gminy Gostyń,
2. Zespołu Szkół Specjalnych w Brzeziu,
3. żłobka, przedszkoli publicznych i niepublicznych,

Tabela przedstawia zakres przyznanej pomocy w formie pełnego obiadu wydanego w szkołach.

Rok 2015	Ilość	Środki przeznaczone na obiady w zł
Ogółem dzieci żywionych	238	177864

Źródło: sprawozdanie Pomoc państwa w zakresie dożywiania za 2015 r.

Do szkół miejskich i wiejskich, w których nie ma stołówek obiady były dowożone przez firmę wyłonioną zgodnie z ustawą Prawo Zamówień Publicznych - „CHEGARS”.

W ramach realizacji tego programu udzielano też pomocy w formie zasiłków celowych i pomocy rzeczowej tzw. talony do realizacji w gostyńskich marketach TESCO, DINO, INTERMARCHE.

W grudniu 2015 roku w ramach działań programowych wspólnie z Gminnym Ośrodkiem Kultury przygotowano Spotkanie Mikołajkowe dla dzieci. Spotkanie było okazją do rodzinnej zabawy z Mikołajem i możliwością uczestniczenia w koncercie zespołów wokalnych i tanecznych. Dzieci i młodzież obdarowano paczkami żywnościowymi, które zawierały słodczyce oraz owoce. Przygotowano 131 paczek. Paczki przekazano dzieciom korzystającym z wyżywienia w szkołach w ramach realizacji programu osłonowego „Pomoc państwa w zakresie dożywiania”.

Inną grupą osób korzystających z pomocy w formie ciepłego posiłku klienci niezaradni życiowo, osoby starsze, chore i niepełnosprawne oraz środowiska rodzinne w trudnej sytuacji bytowej. Pomoc w formie pełnego obiadu kierowana jest dla tej grupy osób we wszystkie dni roku.

Tabela przedstawia ilość osób niezaradnych życiowo korzystających z ciepłego posiłku w 2015 r.

Forma pomocy	Liczba osób korzystających z posiłku			Liczba posiłków
	ogółem	miasto	wieś	ogółem
Ciepły posiłek (pełen obiad) wydawany w Barze „Chegars”				
Ogółem ciepły posiłek	73	60	13	17748

Źródło: sprawozdanie Pomoc Państwa w zakresie dożywiania za 2015 rok

Ostatecznie na realizację programu „Pomoc państwa w zakresie dożywiania” wydatkowano: 1 184 816 zł (wg sprawozdania Rb 28S z realizacji programu za 2015 r.)

21. Wynagrodzenie za sprawowanie opieki.

Wynagrodzenie to wypłaca MGOPS opiekunom prawnym. Jego wysokość i wymiar ustala sąd opiekuńczy. Wypłaca się je z dochodów lub majątku osoby na rzecz, której sprawowana jest opieka. Gdy ta osoba nie posiada dochodów lub majątku wynagrodzenie na rzecz opiekuna wypłaca się ze środków publicznych na podstawie przepisów o pomocy społecznej. W 2015 roku wynagrodzenie wypłacono 6 opiekunom z dotacji WUW na ogólną kwotę 10 777 zł. Zadanie to jest w pełni finansowane przez budżet państwa.

II. SPRAWOZDANIE Z REALIZACJI ZADAŃ WYNIKAJĄCYCH Z USTAWY O DODATKACH MIESZKANIOWYCH ORAZ USTAWY Z DNIA 10 KWIETNIA 1997R. - PRAWO ENERGETYCZNE.

22. Przyznawanie i wypłacanie dodatków mieszkaniowych.

W 2015 roku w sprawie dodatku mieszkaniowego złożono 635 wniosków.

Kwota przyznanych w 2015 roku dodatków mieszkaniowych z podziałem na:

- zasoby gminne 211 753 zł
- zasoby spółdzielcze 94 047 zł
- własność lokalu mieszkalnego 104 671 zł
- prywatne 3 896 zł
- inne 401 851 zł

Tabela przedstawia porównanie wydatków dotyczących dodatków mieszkaniowych w okresie minionych 5 lat

Rok	2011	2012	2013	2014	2015
Budżet wykonany w zł	690 013	773 662	832 996	862 858	816 218
Liczba rodzin	432	392	362	393	378

Źródło: analizy własne OPS

Tabela przedstawia ilość decyzji wstrzymujących i postępowań administracyjnych w sprawie zwrotu nienależnie pobranych dodatków mieszkaniowych w ostatnich 5 latach

Rodzaj decyzji	Liczba wydanych decyzji w 2011r.	Liczba wydanych decyzji w 2012r.	Liczba wydanych decyzji w 2013r.	Liczba wydanych decyzji w 2014r.	Liczba wydanych decyzji w 2015r.
Decyzje wstrzymujące wypłatę, uchylające, zmieniające	49	55	53	60	53
Decyzje o zwrot nienależnie pobranych dodatków mieszkaniowych	2	1	1	1	2

Źródło: analizy własne OPS

23. Przyznawanie i wypłacanie dodatków energetycznych.

Zryczałtowany dodatek energetyczny przysługuje odbiorcy wrażliwemu energii elektrycznej czyli osobie:

- której przyznano dodatek mieszkaniowy;
- która jest stroną umowy kompleksowej lub umowy sprzedaży energii elektrycznej zawartej z przedsiębiorstwem energetycznym;
- która zamieszkuje w miejscu dostarczania energii elektrycznej.

Liczba przyjętych wniosków w sprawie o ustalenie prawa do dodatku energetycznego i kwota wypłaconych świadczeń w 2014 -2015 roku

	Rok 2014	Rok 2015
Liczba przyjętych wniosków	57	62
Liczba rodzin	26	38
Budżet wykonany w zł	3 468,76	4641

Źródło: analizy własne OPS

Dodatek energetyczny jest zadaniem z zakresu administracji rządowej, a jego wypłaty dokonuje gmina.

W 2015 r. nastąpił wzrost liczby rodzin korzystających z pomocy w formie dodatku energetycznego o 46 % w stosunku do roku poprzedniego.

III. SPRAWOZDANIE Z REALIZACJI ZADAŃ WYNIKAJĄCYCH Z USTAWY O ŚWIADCZENIACH RODZINNYCH.

24. Ustalanie uprawnień i wypłacanie świadczeń rodzinnych wraz z przysługującymi dodatkami.

Tabela przedstawia liczbę wniosków o ustalenie prawa do świadczeń rodzinnych oraz liczbę rodzin objętych świadczeniami rodzinnymi wypłacanymi przez MGOPS w Gostyniu w ostatnich 5 latach

Rok	2011	2012	2013	2014	2015
Liczba przyjętych wniosków: w sprawie zasiłków rodzinnych wraz z dodatkami, zasiłków pielęgnacyjnych i świadczenia pielęgnacyjnego oraz jednorazowej zapomogi z tytułu urodzenia dziecka:	2036	1821	1667	1 450	1477
Ogólna liczba rodzin korzystających ze świadczeń rodzinnych:	1579	1478	1350	1343	1174

Źródło: analizy własne OPS

Zwrot świadczeń rodzinnych nienależnie pobranych w 2015 roku.

Tabela przedstawia liczbę wydanych decyzji i odzyskanych świadczeń w ostatnich 5 latach

Rodzaj decyzji	Liczba wydanych decyzji w 2011r.	Liczba wydanych decyzji w 2012r.	Liczba wydanych decyzji w 2013r.	Liczba wydanych decyzji w 2014r.	Liczba wydanych decyzji w 2015r.
Decyzje o zwrot nienależnie pobranych świadczeń	54	38	70	53	55
Kwota odzyskanych nienależnie pobranych świadczeń	30 619	22 715	19 199	26 922	18 503

Źródło: analizy własne i sprawozdania MGOPS

Analiza wypłaconych świadczeń rodzinnych w latach 2011 do 2015.

Tabela przedstawia kwotę świadczeń rodzinnych wypłaconych w ostatnich 5 latach

Rodzaj świadczenia	Kwota za 2011/zł	Kwota za 2012/zł	Kwota za 2013/zł	Kwota za 2014/zł	Kwota za 2015/zł
Zasiłki rodzinne wraz z dodatkami, świadczenia i zasiłki pielęgnacyjne, jednorazowa zapomoga z tytułu urodzenia dziecka, zasiłek dla opiekuna	5 354 079	5 200 456	5 033 426	4 916 826	4 941 882

Źródło: sprawozdania MGOPS.

IV. SPRAWOZDANIE Z REALIZACJI ZADAŃ WYNIKAJĄCYCH Z USTAWY O POMOCY OSOBOM UPRAWNIONYM DO ALIMENTÓW.

25. Ustalanie uprawnień i wypłacanie świadczeń z funduszu alimentacyjnego, przeprowadzanie wywiadów alimentacyjnych i odbieranie oświadczeń majątkowych.

Liczba przyjętych wniosków w sprawach o ustalenie prawa do świadczeń i kwota wypłaconych świadczeń z funduszu alimentacyjnego w ostatnich 5 latach

	Rok 2011	Rok 2012	Rok 2013	Rok 2014	Rok 2015
Liczba przyjętych wniosków	112	113	122	122	123
Liczba rodzin	82	84	92	87	91
Kwota świadczeń z funduszu alimentacyjnego	484 640	537 650	612 210	578 410	628 650

Źródło: opracowania i sprawozdania MGOPS.

W 2015 r. kwota zwrócona przez dłużników alimentacyjnych – z tytułu wypłaconych świadczeń z funduszu alimentacyjnego, wyniosła 89 115,53 zł.

W ramach prowadzonego w latach 2011-2015 r. postępowania wobec dłużników alimentacyjnych podjęte zostały następujące działania:

	Liczba podjętych działań w 2011r.	Liczba podjętych działań w 2012r.	Liczba podjętych działań w 2013r.	Liczba podjętych działań w 2014r.	Liczba podjętych działań w 2015r.
Przekazanie komornikowi sądowemu informacji mających wpływ na egzekucję zasądzonych świadczeń alimentacyjnych, pochodzących z wywiadu alimentacyjnego	47	64	60	49	48
Zobowiązanie dłużnika alimentacyjnego do zarejestrowania się w powiatowym urzędzie pracy jako bezrobotny albo poszukujący pracy	10	16	17	10	15
Poinformowanie urzędu pracy o potrzebie aktywizacji zawodowej dłużnika alimentacyjnego	20	51	42	28	37

Złożenie wniosku do prokuratury o ściganie za przestępstwo określone w art. 209 par. 1 Kodeksu Karnego	55	10	15	15	25
Skierowanie wniosku do starosty o zatrzymanie prawa jazdy dłużnika alimentacyjnego	55	13	15	15	25

Źródło: sprawozdania z realizacji ustawy za okres od 2011-2015 roku.

W 2015 roku wystosowano 25 wniosków do prokuratury o ściganie za przestępstwo określone w art. 209 § 1 Kodeksu karnego i 25 wniosków do starosty o zatrzymanie prawo jazdy dłużnikom alimentacyjnym.

W 2015 r. wydano 19 decyzji administracyjnych w sprawie zwrotu przez dłużników alimentacyjnych należności z tytułu otrzymanych przez osobę uprawnioną świadczeń z funduszu alimentacyjnego.

W 2015 r. w przypadku 69 dłużników alimentacyjnych, którzy nie wywiązali się z obowiązku zwrotu określonej w decyzji kwoty należności z tytułu świadczeń wypłaconych z funduszu alimentacyjnego łącznie z ustawowymi odsetkami, sporządzono tytuły wykonawcze i skierowano sprawy do organu egzekucyjnego.

V. SPRAWOZDANIE Z REALIZACJI ZADAŃ WYNIKAJĄCYCH Z USTAWY O PRZECIWDZIAŁANIU PRZEMOCY W RODZINIE.

26. Zespół Interdyscyplinarny.

Rada Miejska Gostynia Uchwałą Nr V/46/11 z dnia 18 marca 2011 roku w sprawie trybu i sposobu powoływania i odwoływania członków Zespołu Interdyscyplinarnego do spraw Przeciwdziałania Przemocy w Gminie Gostyń oraz szczegółowych warunków jego funkcjonowania dała podstawę do powołania zespołu interdyscyplinarnego.

Zarządzeniem Nr 36/2015 z dnia 16 lutego 2015 r. została powołana do składu ZI Justyna Cała jako przedstawiciel Prokuratury w związku ze zmianami kadrowymi w jednostkach delegujących członków w pracach zespołu interdyscyplinarnego.

Zarządzeniem Nr 199/2015 Burmistrza Gostynia z dnia 9 grudnia 2015 r. zmieniony został skład Zespołu Interdyscyplinarnego do spraw Przeciwdziałania Przemocy w Gminie Gostyń, odwołano jednego z członków tj. przedstawiciela oświaty w związku z przejściem na emeryturę.

Sprawozdanie z działalności Zespołu Interdyscyplinarnego za 2015 rok stanowi **Załącznik nr 1**.

VI. SPRAWOZDANIE Z REALIZACJI ZADAŃ WYNIKAJĄCYCH Z USTAWY O WSPIERANIU RODZINY I SYSTEMIE PIECZY ZASTĘPCZEJ.

27. Ustawa o wspieraniu rodziny i systemie pieczy zastępczej.

Na podstawie art. 179 Ustawy z dnia 9 czerwca 2011 r. o wspieraniu rodziny i systemie pieczy zastępczej, Burmistrz Gostynia składa Radzie Gminy roczne sprawozdanie z realizacji zadań z zakresu wspierania rodziny wraz z potrzebami związanymi z realizacją zadań. Sprawozdanie z realizacji zadań z zakresu wspierania rodziny i systemu pieczy zastępczej za 2015 rok stanowi **Załącznik nr 2**.

Pogłębiona praca socjalna realizowana na poziomie asystentów rodzin

Pogłębiona praca socjalna - asystenci rodzin				
Obszary	Prowadząca do zmiany sytuacji i funkcjonowania osoby lub rodziny		Prowadząca do utrzymania sytuacji i funkcjonowania osoby lub rodziny	
	ogółem ilość rodzin - 17		ogółem ilość rodzin - 6	
Ogółem ilość osób/rodzin objętych pracą socjalną we wszystkich obszarach	Ilość osób/rodzin, którym zmniejszono skalę problemów	Ilość osób/rodzin, którym rozwiązano problem	Ilość osób/rodzin, którym udało się zapobiec pojawianiu się problemów	Ilość osób/rodzin, którym udało się zapobiec pogłębieniu się problemów
1. Przemoc w rodzinie	1	2		1
2. Trudności w prawidłowym realizowaniu funkcji opiekuńczo wychowawczych	10	3		3
3. Pozostawanie bez pracy	5	3	1	
4. Niepełnosprawność	3			2

Podstawowym narzędziem służącym do realizacji zadań asystenta rodziny współpracującego z rodziną jest plan pracy z rodziną, który jest wspólnie opracowywany i podpisywany przez dorosłych członków rodziny i asystenta.

VII. PODSUMOWANIE

Według GUS w Kościanie na podstawie danych z 2002 roku (spis powszechny) na terenie miasta i gminy Gostyń zamieszkuje 8240 gospodarstw domowych.

Dane ze spisu powszechnego z 2012 roku nie są jeszcze dostępne ze względu na trwające opracowania.

Tabela przedstawia wskaźnik procentowy ilość rodzin, które korzystały z pomocy ośrodka z różnych tytułów w stosunku do ilości rodzin zamieszkałych na terenie gminy na przestrzeni ostatnich 5 lat.

ROK	POMOC SPOŁECZNA wskaźnik %	ŚWIADCZENIA RODZINNE wskaźnik %	DODATKI MIESZKANIOWE wskaźnik %
2011	11,4	20,2	5,2
2012	11,5	18,9	4,8
2013	11,9	16,4	4,4
2014	11,3	17,3	4,8
2015	10,3	15,3	4,6

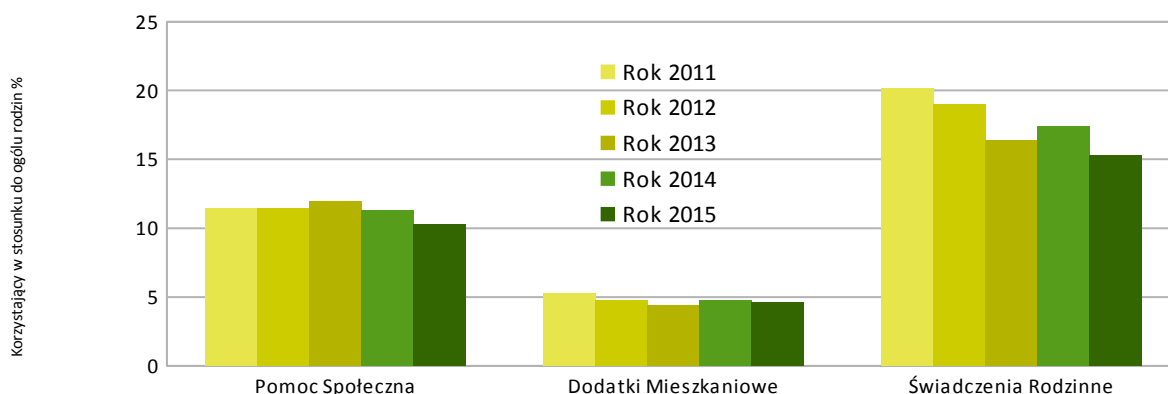
Źródło: sprawozdania i analizy własne.

Analizując dane z ostatnich 5 lat zawarte w tabeli zauważalne są nieznaczne wahania procentowe ilości rodzin/gospodarstw domowych/ korzystających z różnych form wsparcia z pomocy społecznej. Wśród ogółu gospodarstw domowych pomocą społeczną w 2015 roku objęto 10,3 % jest to równocześnie najniższy wskaźnik od 5 lat.

Podobna sytuacja dotyczy świadczeń rodzinnych i funduszu alimentacyjnego, które są inną formą zabezpieczenia społecznego. Świadczenia te obejmują swym wsparciem największą bo 15,3 % liczbę gospodarstw domowych zamieszkałych na terenie gminy.

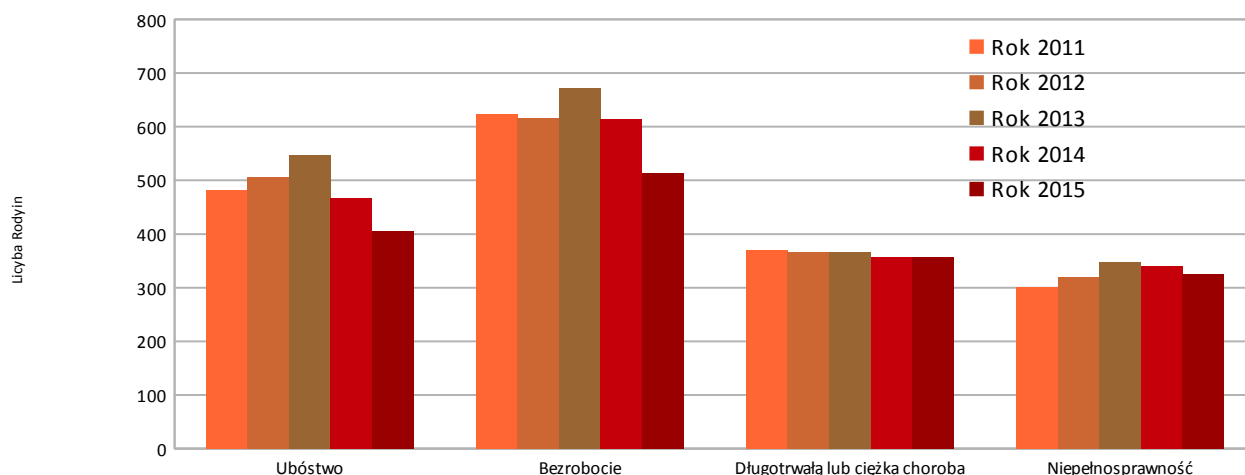
Kolejną formą oparcia społecznego są dodatki mieszkaniowe, których wskaźniki procentowe także ulegają nieznacznym wahaniom z tendencją spadkową co do ilości uprawnionych, którymi objęte jest niecałe 5 procent rodzin/gospodarstw domowych zamieszkałych na terenie gminy.

Przedstawiony poniżej wykres słupkowy przedstawia dane na przestrzeni 5 lat:



Wśród ubiegających się o wsparcie z szeroko rozumianej pomocy społecznej niezmiennie od lat najliczniejsza grupa to rodziny borykające się z problemem bezrobocia 513 rodzin, ubóstwa 405 rodzin, długotrwałej choroby 357 rodzin i niepełnosprawności 326 rodzin. Wobec tych osób i rodzin konieczne jest udzielenie specjalistycznego wsparcia dostosowanego do indywidualnych potrzeb.

Kolejny wykres słupkowy obrazuje zachodzące zmiany na przestrzeni minionych lat:



Analizując dane z ostatnich 2 lat przedstawione na wykresie można odczytać, że w okresie ostatniego roku wśród najczęściej występujących dysfunkcji w rodzinach objętych wsparciem pomocy społecznej zmalała liczba rodzin dotkniętych

- ubóstwem o 62;
- bezrobociem o 101;
- długotrwałą chorobą pozostało na poprzednim poziomie,
- niepełnosprawnością o 15.

Miejsko - Gminny Ośrodek Pomocy Społecznej realizuje zadania w zakresie polityki społecznej w Gminie Gostyń. Zadaniem systemu pomocy społecznej jest wsparcie osób, rodzin, środowisk, które są zagrożone lub dotknięte wykluczeniem społecznym.

Gminny system pomocy społecznej to zintegrowane wsparcie: finansowe, rzeczowe, usługowe i instytucjonalne świadczone przez wyspecjalizowaną kadrę:

1. System zasiłków pomocy społecznej, świadczeń rodzinnych, alimentacyjnych i dodatków mieszkaniowych,
2. Długofalowy system wsparcia osób i rodzin poprzez zapewnienie posiłku osobom tego pozbawionym – propagowanie zdrowego żywienia i zdrowego stylu życia,
3. System usług opiekuńczych i specjalistycznych usług opiekuńczych świadczonych w miejscu zamieszkania przez osoby ze specjalistycznym przygotowaniem.
4. Środowiskowy Dom Samopomocy i Dom Dziennego Pobytu jako formy pomocy wsparcia dziennego służące utrzymaniu osoby w jej naturalnym środowisku,
5. Formy specjalistycznego wsparcia rodzin dotkniętych przemocą w rodzinie:
 - Zespół Interdyscyplinarny i Grupy Robocze – skoordynowane wsparcie rodzin,
 - punkt wsparcia - bezpłatne poradnictwo psychologiczne, prawne i terapeutyczne.

6. Specjalistyczne działania mające na celu przywrócenie rodzinie zdolności do wypełniania swoich funkcji opiekuńczo-wychowawczych poprzez asystentów rodziny i współpracę z lokalnymi środowiskami działającymi na rzecz rodziny przy konsultowaniu założeń gminnego programu wspierania rodziny.
7. Współpraca ze spółdzielnią socjalną i innymi podmiotami działającymi w zakresie włączenia społecznego osób i rodzin zagrożonych wykluczeniem.

Opracowanie:

Zespół pracowników MGOPS
pod kierownictwem Teresy Klonowskiej.