



MIEJSKO-GMINNY OŚRODEK POMOCY SPOŁECZNEJ  
W GOSTYNIU

**SPRAWOZDANIE  
Z REALIZACJI ZADAŃ**

**MIEJSKO – GMINNEGO  
OŚRODKA POMOCY SPOŁECZNEJ**

**W 2014 ROKU**

**GOSTYŃ  
KWIECIEŃ 2015 ROK**

## Spis treści

I. SPRAWOZDANIE Z REALIZACJI ZADAŃ WYNIKAJĄCYCH Z USTAWY O POMOCY SPOŁECZNEJ.....	4
1. Opracowanie i realizacja gminnej strategii rozwiązywania problemów społecznych ze szczególnym uwzględnieniem programów pomocy społecznej, profilaktyki i rozwiązywania problemów alkoholowych i innych, których celem jest integracja osób i rodzin z grup szczególnego ryzyka.....	5
2. Udzielanie schronienia, zapewnienie posiłku oraz niezbędnego ubrania osobom tego pozbawionym.....	5
3. Przyznawanie i wypłacanie zasiłków celowych na pokrycie wydatków powstałych w wyniku zdarzenia losowego.....	6
4. Przyznawanie i wypłacanie zasiłków celowych na pokrycie wydatków na świadczenia zdrowotne osobom bezdomnym oraz innym osobom nie mającym dochodu i możliwości uzyskania świadczeń na podstawie przepisów o powszechnym ubezpieczeniu w Narodowym Funduszu Zdrowia.....	7
5. Przyznawanie zasiłków celowych w formie zakupu biletu kredytowego.....	7
6. Opłacanie składek na ubezpieczenie emerytalne i rentowe za osobę, która rezygnuje z zatrudnienia w związku z koniecznością sprawowania bezpośredniej osobistej opieki nad długotrwale lub ciężko chorym członkiem rodziny oraz wspólnie nie zamieszkującymi matką, ojcem lub rodzeństwem.....	7
7. Praca socjalna.....	7
8. Organizowanie i świadczenie usług opiekuńczych w tym specjalistycznych, w miejscu zamieszkania oraz specjalistycznych usług opiekuńczych dla osób z zaburzeniami psychicznymi.....	9
9. Prowadzenie i zapewnienie miejsc w mieszkaniach chronionych.....	11
10. Dożywanie dzieci.....	11
11. Sprawienie pogrzebu, w tym osobom bezdomnym.....	11
12. Kierowanie do domu pomocy społecznej i ponoszenie odpłatności za pobyt mieszkańca gminy w tym domu.....	12
13. Pomoc osobom mającym trudności w przystosowaniu się do życia po zwolnieniu z zakładu karnego.....	12
14. Sporządzanie sprawozdawczości oraz przekazywanie jej właściwemu wojewodzie, również w formie dokumentu elektronicznego z zastosowaniem systemu informatycznego.....	13
15. Utworzenie i utrzymywanie ośrodka pomocy społecznej, w tym zapewnienie środków na wynagrodzenia pracowników.....	14
16. Prowadzenie i zapewnienie miejsc w domach pomocy społecznej i ośrodkach wsparcia o zasięgu gminnym oraz kierowanie do nich osób wymagających opieki.....	17
17. Podejmowanie innych zadań z zakresu pomocy społecznej wynikających z rozeznaczonych potrzeb gminy, w tym tworzenie i realizacja programów osłonowych.....	18
18. Współpraca z PUP w zakresie upowszechniania ofert pracy oraz informowania o wolnych miejscach pracy, upowszechniania informacji o usługach poradnictwa zawodowego i o szkoleniach.....	19
19. Prowadzenie i rozwój infrastruktury środowiskowych domów samopomocy dla osób z zaburzeniami psychicznymi.....	19
20. Realizacja zadań wynikających z rządowych programów pomocy społecznej, mających na celu ochronę poziomu życia osób i grup społecznych oraz rozwój specjalistycznego	

wsparcia, środki na realizację tych zadań zapewnia budżet państwa.....	20
21. Wynagrodzenie za sprawowanie opieki.....	23
II. SPRAWOZDANIE Z REALIZACJI ZADAŃ WYNIKAJĄCYCH Z USTAWY O DODATKACH MIESZKANIOWYCH ORAZ USTAWY Z DNIA 10 KWIETNIA 1997R. - PRAWO ENERGETYCZNE.....	24
22. Przyznawanie i wypłacanie dodatków mieszkaniowych.....	24
23. Przyznawanie i wypłacanie dodatków energetycznych.....	24
III. SPRAWOZDANIE Z REALIZACJI ZADAŃ WYNIKAJĄCYCH Z USTAWY O ŚWIADCZENIACH RODZINNYCH.....	26
24. Ustalanie uprawnień i wypłacanie świadczeń rodzinnych wraz z przysługującymi dodatkami.....	26
IV. SPRAWOZDANIE Z REALIZACJI ZADAŃ WYNIKAJĄCYCH Z USTAWY O POMOCY OSOBOM UPRAWNIONYM DO ALIMENTÓW.....	28
25. Ustalanie uprawnień i wypłacanie świadczeń z funduszu alimentacyjnego, przeprowadzanie wywiadów alimentacyjnych i odbieranie oświadczeń majątkowych.....	28
V. SPRAWOZDANIE Z REALIZACJI ZADAŃ WYNIKAJĄCYCH Z USTAWY O PRZECIWDZIAŁANIU PRZEMOCY W RODZINIE.....	31
26. Zespół Interdyscyplinarny.....	31
VI. SPRAWOZDANIE Z REALIZACJI ZADAŃ WYNIKAJĄCYCH Z USTAWY O WSPIERANIU RODZINY I SYSTEMIE PIECZY ZASTĘPCZEJ.....	32
27. Ustawa o wspieraniu rodziny i systemie pieczy zastępczej.....	32
VII. PODSUMOWANIE.....	33

## I. SPRAWOZDANIE Z REALIZACJI ZADAŃ WYNIKAJĄCYCH Z USTAWY O POMOCY SPOŁECZNEJ.

Pomoc społeczna wspiera osoby i rodziny w wysiłkach zmierzających do zaspokojenia niezbędnych potrzeb i umożliwia im życie w warunkach odpowiadających godności człowieka (art. 3 uops).

Realizacja zadań w szerokim zakresie została poddana analizie i przedstawiona w odrębnym dokumencie pod nazwą ocena zasobów pomocy społecznej.

Sporządzanie oceny zasobów w zakresie pomocy społecznej w oparciu o analizę lokalnej sytuacji społecznej i demograficznej obejmuje w szczególności infrastrukturę, kadre organizacje pozarządowe i nakłady finansowe na zadania pomocy społecznej bez względu na podmiot je finansujący i realizujący. Ocena zasobów pomocy społecznej w gminie obejmuje osoby i rodziny korzystające z pomocy społecznej rodzaje ich problemów oraz ich rozkład ilościowy. Ocena zasobów wraz z rekomendacjami jest przedstawiona w jednym pakiecie ze sprawozdaniami rocznymi kierownika ośrodka pomocy społecznej za 2014 rok.

Prawo do świadczeń z pomocy społecznej na zasadach określonych w ustawie o pomocy społecznej udziela się osobom i rodzinom o niskich dochodach w szczególności z powodów wymienionych w tabeli:

Powód trudnej sytuacji życiowej	Liczba rodzin w 2010 roku	Liczba rodzin w 2011 roku	Liczba rodzin w 2012 roku	Liczba rodzin w 2013 roku	Liczba rodzin w 2014 roku
Ubóstwa	544	482	509	547	467
Sieroctwa	0	0	0	0	0
Bezdomności	26	25	18	26	30
Bezrobocia	676	623	616	672	614
Niepelnosprawności	314	302	319	348	341
Długotrwałej lub ciężkiej choroby	371	370	366	367	357
Przemocy w rodzinie	5	9	8	3	4
Potrzeby ochrony macierzyństwa lub wielodzietności	117	99	92	95	90
Bezradności w sprawach opiekuńczo – wychowawczych i prowadzeniu gospodarstwa domowego	153	132	151	165	142
w tym rodziny: niepełne	143	124	132	145	127
wielodzietne	9	4	12	12	5
Alkoholizm	87	90	79	89	87
Narkomania	1	1	1	0	0
Trudności w przystosowaniu do życia po opuszczeniu zakładu karnego	6	9	4	6	5
Zdarzenia losowego	6	1	1	1	1
Sytuacji kryzysowej	3	0	2	1	0
Program Susza / Powódź / Przymrozki	0 / 0 / 0	0 / 0 / 2	0 / 0 / 0	0 / 0 / 0	0

Źródło: Sprawozdania MPiPS z udzielonych świadczeń pomocy społecznej – pieniężnych, w naturze i usługach w latach 2010-2014

## 1. Opracowanie i realizacja gminnej strategii rozwiązywania problemów społecznych ze szczególnym uwzględnieniem programów pomocy społecznej, profilaktyki i rozwiązywania problemów alkoholowych i innych, których celem jest integracja osób i rodzin z grup szczególnego ryzyka.

W 2014 roku opracowana została Strategia Rozwiązywania Problemów Społecznych Gminy Gostyń na lata 2015-2020, która była przyjęta przez Radę Miejską Gostynia Uchwałą Nr IV/33/15 z dnia 29 stycznia 2015 roku. Podstawą prawną do opracowania dokumentu są art. 16b oraz art. 17 ust. 1 pkt. 1 ustawy z dnia 12 marca z 2004 roku o pomocy społecznej (Dz. U. z 2013 r. poz. 182 ze zm.), które zadaniem własnym gminy określają opracowanie i realizację gminnej strategii rozwiązywania problemów społecznych ze szczególnym uwzględnieniem programów pomocy społecznej, profilaktyki i rozwiązywania problemów alkoholowych i innych, których celem jest integracja osób i rodzin z grup szczególnego ryzyka. Diagnoza obecnego stanu w sferze społecznej gminy Gostyń oraz przeprowadzone konsultacje społeczne pozwoliły na wyznaczenie celów strategicznych, do realizacji których dążyć będzie w swoich działaniach gmina Gostyń. Cele strategiczne i operacyjne wyznaczono w ramach trzech kluczowych obszarów tematycznych: RODZINA, OSOBY Z NIEPEŁNOSPRAWNOŚCIĄ, OSOBY STARSZE.

## 2. Udzielanie schronienia, zapewnienie posiłku oraz niezbędnego ubrania osobom tego pozbawionym.

Osoba lub rodzina ma prawo do schronienia, posiłku i niezbędnego ubrania, jeżeli jest tego pozbawiona. Udzielenie schronienia następuje poprzez przyznanie tymczasowego miejsca noclegowego.

Przyznanie niezbędnego ubrania następuje przez dostarczenie osobie potrzebującej bielizny, odzieży i obuwia odpowiednich do jej indywidualnych właściwości oraz pory roku. Pomoc doraźna albo okresowa w postaci jednego gorącego posiłku dziennie przysługuje osobie, która własnym staraniem nie może go sobie zapewnić - pomoc ta może być realizowana w formie zakupu posiłku.

W 2014 roku z pomocy w formie opłacenia kosztów schronienia w ośrodkach dla bezdomnych korzystało:

- 33 osoby
- co stanowi 2,6 % ogółu osób korzystających ze wsparcia ośrodka

Tabela przedstawia analizę udzielonej pomocy w formie schronienia w 2014r.

Forma pomocy	Liczba osób, którym udzielono schronienia	Liczba świadczeń	Kwota świadczeń w zł.
Schronienie	33	2499	46547

Źródło: sprawozdanie MPiPS za 2014 rok.

Działania podejmowane przez MGOPS w 2014 roku związane z przygotowaniem pomocy osobom bezdomnym:

- a) Stała współpraca z innymi ośrodkami pomocy społecznej w celu udzielania pomocy osobom bezdomnym;
- b) Wystawianie skierowań do noclegowni, schronisk bądź innej placówki

- zapewniającej schronienie;
- c) Udzielanie informacji na temat form pomocy, jakie przysługują osobie/rodzynie zgodnie z Ustawą o pomocy społecznej, kompletowanie niezbędnych dokumentów, sporządzanie planów pomocy oraz udzielenie pomocy osobom bezdomnym z terenu Gminy Gostyń;
  - d) Udzielanie pomocy finansowej z przeznaczeniem na dojazd do miejsca schronienia;
  - e) Opracowanie i realizacja PROGRAMU DZIAŁANIA W OKRESIE ZIMOWYM 2014/2015 NA TERENIE GMINY GOSTYŃ oraz bieżące monitorowanie, sprawozdania;
  - f) Monitorowanie sytuacji osób bezdomnych, uzależnionych oraz przebywających w trudnych warunkach – 2 x w miesiącu w okresie zimowym;
  - g) Prowadzenie działań motywujących do podjęcia leczenia odwykowego wśród osób uzależnionych od alkoholu;
  - h) Zapewnienie ciepłego posiłku osobom przebywającym w trudnych warunkach we wszystkie dni tygodnia;
  - i) Pomoc w załatwianiu spraw urzędowych osobom bezdomnym;
  - j) Prowadzenie pracy socjalnej z osobami bezdomnymi i uzależnionymi;
  - k) Zapewnienie odzieży stosownej do pory roku poprzez wydawanie odzieży używanej, którą można odebrać w Stacji Socjalnej prowadzonej na zlecenie gminy przez Polski Komitet Pomocy Społecznej, ul. Przy Dworcu;
  - l) Pomoc żywnościowa z Lokalnego Banku Żywności, który prowadził na zlecenie gminy Polski Komitet Pomocy Społecznej w Gostyniu ul. Przy Dworcu.

Przyznawanie pomocy rzeczowej prowadzone jest także bez bezpośredniego udziału środków publicznych. W 2014 roku Miejsko – Gminny Ośrodek Pomocy Społecznej w porozumieniu z organizacją pozarządową Polski Komitet Pomocy Społecznej współpracował w zakresie wydawania skierowań klientom pomocy społecznej do otrzymania pomocy żywnościowej w ramach Programu Operacyjnego Pomoc Żywnościowa 2014-2020 realizowanego w ramach Europejskiego Funduszu Pomocy Najbardziej Potrzebującym (FEAD).

Ośrodek w Gostyniu wydał skierowania osobom oraz rodzinom, które mogły otrzymać pomoc w formie żywności zgodnie z wytycznymi Ministerstwa Pracy i Polityki Społecznej. Skierowania wydano 106 osobom.

Ponadto Ośrodek współpracuje z Zakładem Gospodarki Komunalnej i Mieszkaniowej w Gostyniu oraz Urzędem Miejskim w Gostyniu w zakresie udzielania pomocy rzeczowej w formie opału (drewno z wycinki) poprzez tworzenie listy osób uprawnionych i wskazywanie osób uprawnionych do korzystania z tej formy wsparcia rzeczowego. Na tworzonej przez Miejsko – Gminny Ośrodek Pomocy Społecznej w Gostyniu liście osób oczekujących w 2014 roku zainteresowanych było 106 środowisk. Skorzystało z tej formy pomocy łącznie 29 środowisk.

### **3. Przyznawanie i wypłacanie zasiłków celowych na pokrycie wydatków powstałych w wyniku zdarzenia losowego.**

Zasiłek celowy może być przyznany również osobie albo rodzinie, które poniosły straty w wyniku zdarzenia losowego, klęski żywiołowej lub ekologicznej.

Zasiłek ten może być przyznany niezależnie od dochodu i może nie podlegać zwrotowi.

W 2014 roku udzielono pomocy jednej osobie, która poniosła straty w wyniku zdarzenia losowego. Z powodu pożaru uszkodzeniu uległ budynek chlewni, zginęło bydło i trzoda chlewna.

Poszkodowanemu udzielono pomocy finansowej w formie zasiłku na kwotę 5000 zł.

#### **4. Przyznawanie i wypłacanie zasiłków celowych na pokrycie wydatków na świadczenia zdrowotne osobom bezdomnym oraz innym osobom nie mającym dochodu i możliwości uzyskania świadczeń na podstawie przepisów o powszechnym ubezpieczeniu w Narodowym Funduszu Zdrowia.**

W 2014 roku nie istniała potrzeba udzielania takiej pomocy. W razie konieczności pracownicy ośrodka przeprowadzają postępowanie administracyjne na podstawie, którego Burmistrz Gostynia wydaje decyzję uprawniającą do leczenia w ramach NFZ.

W 2014 roku Burmistrz Gostynia wydał decyzje uprawniające do korzystania z bezpłatnych świadczeń zdrowotnych dla 8 osób natomiast w 2 przypadkach postępowanie administracyjne zostało umorzone na wniosek strony.

#### **5. Przyznawanie zasiłków celowych w formie zakupu biletu kredytowego.**

Taka forma pomocy nie była w 2014 roku realizowana, ponieważ nie złożono wniosku o jej udzielenie. natomiast w sytuacjach budzących obawy marnotrawienia środków finansowych, pracownicy socjalni kupowali osobiście bilety do celu podróży.

#### **6. Opłacanie składek na ubezpieczenie emerytalne i rentowe za osobę, która rezygnuje z zatrudnienia w związku z koniecznością sprawowania bezpośredniej osobistej opieki nad długotrwale lub ciężko chorym członkiem rodziny oraz wspólnie nie zamieszkującymi matką, ojcem lub rodzeństwem.**

W 2014 roku nie udzielano tej formy pomocy ponieważ osoby zasięgające informacji o tym świadczeniu nie spełniały podstawowych warunków.

#### **7. Praca socjalna.**

Praca socjalna to działalność zawodowa mająca na celu pomoc osobom i rodzinom we wzmocnieniu lub odzyskaniu zdolności do funkcjonowania w społeczeństwie poprzez pełnienie odpowiednich ról społecznych oraz tworzenie warunków sprzyjających temu celowi.

Jednym z narzędzi do realizacji tego zadania jest kontrakt socjalny, czyli pisemna umowa zawarta z osobą ubiegającą się o pomoc, określająca uprawnienia i zobowiązania stron umowy, w ramach wspólnie podejmowanych działań zmierzających do przezwyciężenia trudnej sytuacji życiowej osoby lub rodziny.

##### **Praca socjalna w 2014 r.**

liczba przyjętych wniosków o pomoc społeczną w Biurze Obsługi Klienta w 2014 r.	6645
liczba osób skierowanych do prawnika, psychologa i terapeuty uzależnień w Punkcie Wsparcia	181
liczba przeprowadzonych wywiadów środowiskowych	3545
liczba osób, którym udzielono pomocy na leki w formie talonów	296
liczba środowisk, którym udzielono pomocy w formie drewna z wycinki na opał	29

skierowanie wniosków o leczenie do Gminnej Komisji  
Rozwiązywania Problemów alkoholowych

5

Źródło: dokumenty i analizy własne za 2014 rok.

Prowadzenie pracy socjalnej w rodzinach dotkniętych problemami wychowawczymi metodą interdyscyplinarną z różnymi specjalistami tj. pedagogami szkolnymi, osobami świadczącymi usługi specjalistyczne, asystentami rodzin oraz policjantami dzielnicowymi, kuratorami sądowymi. Sprawowanie funkcji doradczo-informacyjnej polegającej na wspieraniu rodziny w trudnych sytuacjach oraz koordynowanie działań podejmowanych przez rodzinę, wspieranie i towarzyszenie.

Inną formą pracy socjalnej aktywizującą klientów i mobilizującą do samopomocy realizowaną w Miejsko – Gminnym Ośrodku Pomocy Społecznej w Gostyniu od kilkunastu lat jest program „Centrum wolontariatu i aktywnych na rzecz gminy”. Osobą koordynującą realizację programu w 2014 roku w OPS był starszy specjalista pracy socjalnej. Osoby zaktywizowane realizujące zadania w ramach Akcji Zima zostały również ujęte w gminnym systemie powiadamiania o zagrożeniach poprzez sms.

W ramach aktywizowania klientów zawierane są kontrakty z klientami na wykonywanie prac społecznie użytecznych. Zawarcie kontraktu powoduje otrzymanie dodatkowego zasiłku pobieranego w danym miesiącu, po uprzednim sprawdzeniu wykonania powierzonego zadania.

Liczba zawartych kontraktów	Liczba zerwanych kontraktów	Koszt realizacji zadania w 2014 r.	Wykonywane zadania na kontrakt:
191	Podjęcie pracy, rezygnacja x 2, uzyskanie świadczenia z ZUS 4	126 940 zł	utrzymanie porządku w mieście 52
			utrzymanie porządku na wsi 75
			roznoszenie korespondencji 22
			prowadzenie świetlicy wiejskiej 3
			odśnieżanie – Akcja Zima 14
			ankiety dla UM 1
			biuletyny z UM 13
			informacje o lokalach wyborczych 3
			wystawianie kubłów na śmieci 8

Źródło: dokumenty i analizy własne za 2014 rok.

#### Liczba zaktywizowanych osób w 2014 r. - 71

Przynajmniej jeden raz w kwartale odbywają się w ośrodku spotkania Rady Nadzorującej realizację programu mające na celu: podsumowanie jakości wykonywanych zadań i sposobu ich kontroli, określenie nowych zadań, omawianie spraw bieżących, podział zadań i odpowiedzialności. Z każdego spotkania sporządzany jest protokół zawierający ustalenia. W skład rady wchodzi przedstawiciele: Zakładu Gospodarki Komunalnej i Mieszkaniowej, Wydziału Mienia Gminy i Rolnictwa w Urzędzie Miejskim w Gostyniu, Straży Miejskiej, OPS.

W 2014 roku odbyły się 4 spotkania Rady Nadzorującej realizację programu.



## 8. Organizowanie i świadczenie usług opiekuńczych w tym specjalistycznych, w miejscu zamieszkania oraz specjalistycznych usług opiekuńczych dla osób z zaburzeniami psychicznymi.

Na terenie miasta i gminy Gostyń świadczeniem usług opiekuńczych w miejscu zamieszkania zajmowała się wyłoniona w 2014 roku w drodze przetargu nieograniczonego z zastosowaniem klauzul społecznościowych firma „Telemedica ” s.c. z siedzibą w Zambrowie umowa została zawarta na okres od 1 stycznia 2014r. do 31 grudnia 2014r.

Koszt jednej godziny usługi wynosił :

- usługi opiekuńcze świadczone w miejscu zamieszkania koszt godziny - **9,09 zł**  
Są to usługi dostosowane do indywidualnych potrzeb zdiagnozowanych na poziomie biologicznym, psychicznym i społecznym. Pomoc w czynnościach związanych z prowadzeniem gospodarstwa domowego i zapewnienie poczucia bezpieczeństwa.
- specjalistyczne usługi świadczone w miejscu zamieszkania koszt godziny - **11,99 zł**  
Są to nowatorskie usługi opiekuńcze świadczone w środowisku zamieszkania przez osoby ze specjalistycznym przygotowaniem zawodowym pielęgniarka, opiekunka środowiskowa, fizjoterapeuta, psycholog, socjoterapeuta, których celem jest utrzymanie samodzielności, usprawnienie i poprawa kondycji psychofizycznej oraz nabycie umiejętności niezbędnych do samodzielnej egzystencji Ponadto na terenie gminy realizowane są specjalistyczne usługi opiekuńcze dla osób z zaburzeniami psychicznymi. Są to usługi opiekuńcze świadczone osobom z zaburzeniami psychicznymi przez osoby posiadające staż w jednej z następujących jednostek: szpitalu psychiatrycznym, jednostce organizacyjnej pomocy społecznej dla osób z zaburzeniami psychicznymi, placówce terapii lub placówce oświatowej, do której uczęszczają dzieci z zaburzeniami rozwoju lub upośledzeniem umysłowym, ośrodku terapeutyczno-edukacyjno-wychowawczym, zakładzie rehabilitacji, innej jednostce niż wymienione powyżej świadczącej specjalistyczne usługi dla osób z zaburzeniami psychicznymi.

Tabela przedstawia ilość przyznanych usług opiekuńczych.

Forma pomocy	Liczba osób objętych usługą	Liczba zrealizowanych godzin usług	Koszt ogólny w zł.	Wpłaty podopiecznych w zł.
Usługi opiekuńcze w 2014 roku	74	45524	413 813,16 zł	110 655,83 zł
Usługi specjalistyczne w 2014 roku	20	2838	34 027,62 zł	
Usługi specjalistyczne dla osób z zaburzeniami psychicznymi	15	19084	228 817,16 zł	11 071,30 zł

Źródło sprawozdanie MPiPS za 2014 rok oraz sprawozdanie Rb-27S

W lipcu 2014 roku zostało przeprowadzone badanie ankietowe wśród osób korzystających z pomocy w formie usług opiekuńczych, specjalistycznych usług opiekuńczych oraz specjalistycznych usług opiekuńczych dla osób z zaburzeniami psychicznymi.

Celem badania było ustalenie oceny jakości świadczonych usług, zadowolenia klientów z uzyskanych świadczeń, a także zweryfikowanie wykonywania zadań przez osoby świadczące usługi, realizowane przez firmę TELEMEDICA s.c. Zagruszany.

Ewaluacja realizacji szeroko pojętych usług opiekuńczych wśród klientów Miejsko – Gminnego Ośrodka Pomocy Społecznej w Gostyniu umożliwia uzyskanie najbardziej rzetelnych informacji o jakości świadczonych usług, a co za tym idzie, o zadowoleniu i satysfakcji z otrzymanej pomocy naszych świadczeniobiorców. Usługi opiekuńcze adresowane są do osób, które ze względu na ograniczenia np. spowodowane podeszłym wiekiem lub chorobą, nie są w stanie same zadbać o podstawowe sprawy w życiu codziennym. Dlatego należy szczególnie zwrócić uwagę czy oferowane usługi są na odpowiednio wysokim poziomie, odbywają się zgodnie z zaleceniami i gwarantują zadowolenie klientów.

Na podstawie zebranych informacji podczas rozmów z podopiecznymi można ogólnie stwierdzić, że usługi realizowane są prawidłowo, a klienci nie mają uwag, które wskazywałyby, że realizacja usług nie przebiega tak, jak powinna.

Wyniki ankiety potwierdzają, że liczba klientów wymagających usług opiekuńczych wzrasta, a dotychczasowi świadczeniobiorcy nadal korzystają z pomocy. W ten sam sposób można porównać ilość dni w tygodniu, podczas których usługi są świadczone oraz ogólną ilość godzin. Są to parametry, które jednoznacznie wskazują na stale rosnące zapotrzebowanie na usługi.

Wychodząc na przeciw oczekiwaniom klientów – na podstawie badań z 2012 roku – dokonano zmiany uchwały ws. ustalenia zasad odpłatności za usługi oraz warunków i możliwości obniżenia lub zwolnienia z odpłatności. Dzisiaj znacznie mniejszy odsetek klientów uważa, że odpłatność za usługi, to dla nich za duże obciążenie finansowe.

Podczas ewaluacji istotną kwestią było ustalenie, jak świadczeniobiorcy postrzegają świadczone usługi. Może cieszyć fakt, że większość klientów ocenia działania jako pozytywne i nie ma zastrzeżeń do nich. Ważne dla Ośrodka były takie kwestie jak: wywiązywanie się z powierzonych zadań przez osoby świadczące usługi; zaangażowanie w wykonywanie obowiązków; odpowiedni stosunek osób realizujących usługi wobec świadczeniobiorców. Wszystkie te obszary klienci ocenili wysoko, co świadczy o satysfakcji z otrzymanej pomocy.

Podczas ubiegłorocznej ewaluacji zapytano także o kwestie bardziej organizacyjne, jak punktualność osób świadczących usługi; zachowanie w tajemnicy powziętych informacji czy rozliczanie się z powierzonych środków pieniężnych. Zdecydowana większość ocen pozytywnych cieszy i pozwala wysnuć wniosek, że osoby świadczące usługi są profesjonalistami i należycie podchodzą do wykonywania swoich obowiązków.

Mankamentem świadczonych usług niestety jest brak systematyczności w podpisywaniu kart pracy oraz nieprzechowywanie kart w miejscu świadczenia usług.

Należy bardziej zwrócić uwagę na te kwestie, gdyż m. in. na podstawie kart pracy ustalana jest odpłatność za zrealizowane usługi oraz rzeczywiste ich wykonanie.

Z zebranych informacji należy jeszcze wskazać, że dla klientów korzystających z pomocy usługowej ma znaczenie, gdy dochodzi do zmiany osoby świadczącej usługi. Nie zostało określone podczas badania z czego to wynika, jednak można domniemywać, że każda zmiana „opiekunki” może powodować powstanie sytuacji stresowej i zmusza świadczeniobiorcę do ponownego tłumaczenia zakresu usług, swoich przyzwyczajzeń i co być może najważniejsze – do budowania relacji z nową osobą i zaufania.

Podsumowując można uznać, że usługi opiekuńcze świadczone na rzecz mieszkańców gminy Gostyń są na odpowiednim poziomie, a świadczeniobiorcy są zadowoleni z otrzymanej pomocy.

Szczegółowa analiza ankiet stanowi **Załącznik nr 1** do sprawozdania.

## 9. Prowadzenie i zapewnienie miejsc w mieszkaniach chronionych.

Na terenie gminy Gostyń nie ma mieszkań chronionych.

## 10. Dożywianie dzieci.

Dożywianie w szkołach to zadanie realizowane w zależności od zgłaszanych przez rodziców i pedagogów szkolnych potrzeb w odniesieniu do obowiązujących kryteriów dochodowych. Zadanie to wykonywane jest w ramach realizowanego przez gminę PROGRAMU Ośłonowego „POMOC PAŃSTWA W ZAKRESIE DOŻYWIANIA”. Dożywianie w formie wydawania posiłków prowadzone było w 25 punktach w tym 6 na wsi.

Tabela przedstawia ilość żywionych dzieci i koszty w ramach wieloletniego programu „Pomoc państwa w zakresie dożywiania”.

Forma pomocy	Liczba osób korzystających z posiłku			Koszt przyznanej pomocy w formie posiłku w ramach programu		
	ogółem	miasto	wieś	Środki własne w zł	Dotacja Wojewody w zł	Środki Ogółem w zł
Dożywianie dzieci do 7 roku życia	115	91	24	100. 808, 00 zł	98.430,00 zł	199.238,00 zł
Uczniów do czasu ukończenia szkoły ponadgimnazjalnej	180	130	50			
Dożywianie dzieci bez Uczniowie bez decyzji	45	27	18			
<b>Ogółem dzieci żywionych</b>	<b>340</b>	<b>248</b>	<b>92</b>			

Źródło: sprawozdanie MPiPS za 2014 r.

Miejsko - Gminny Ośrodek Pomocy Społecznej w 2014 r. objął pomocą w formie dożywiania 45 dzieci wskazanych przez dyrektora placówki.

Pomoc została przyznawana bez ustalenia sytuacji rodziny w drodze wywiadu środowiskowego i wydania decyzji administracyjnej tylko na podstawie listy dzieci sporządzonej przez dyrektora placówki. Liczba dzieci wskazanych nie mogła przekroczyć 20 % liczby dzieci ogółem dożywianych w szkołach i przedszkolach.

## 11. Sprawienie pogrzebu, w tym osobom bezdomnym.

W 2014 roku Ośrodek zajmował się organizacją 1 pogrzebu dla zmarłego – osoby samotnej nieubezpieczonej na kwotę 3707 zł.

## 12. Kierowanie do domu pomocy społecznej i ponoszenie odpłatności za pobyt mieszkańca gminy w tym domu.

Osobie wymagającej całodobowej opieki z powodu wieku, choroby lub niepełnosprawności nie mogącej samodzielnie funkcjonować w codziennym życiu, której nie można zapewnić niezbędnej pomocy w formie usług opiekuńczych, przysługuje prawo do umieszczenia w domu pomocy społecznej. Pobyt w domu pomocy jest odpłatny w wysokości średniego miesięcznego kosztu utrzymania w domu ogłaszanego corocznie przez właściwego terytorialnie starostę.

Obowiązani do wnoszenia opłaty za pobyt w domu pomocy są kolejno:

- mieszkaniec domu
- małżonek, zstępni przed wstępnymi
- gmina, z której osoba została skierowana do domu pomocy społecznej

Gmina i inne osoby nie mają obowiązku wnoszenia opłat, jeżeli mieszkaniec domu ponosi pełną odpłatność.

Tabela przedstawia ilość osób i koszty gminy związane z ich pobytem w Domach Pomocy Społecznej.

Forma pomocy	Liczba osób przebywających w DPS	Koszty ponoszone przez Gminę Gostyń
DPS 2014 rok	30	660 696,19
DPS 2013 rok	26	572 289,86
DPS 2012 rok	27	536 325,00
DPS 2011 rok	23	302 989,00
DPS 2010 rok	15	268 859,45

Źródło: analizy własne.

W 4 przypadkach kontynuowane były umowy z osobami zobowiązanymi do uczestniczenia w kosztach pobytu członka rodziny w domu pomocy społecznej. Ilość osób wymagających wsparcia instytucjonalnego pomimo szeroko rozwiniętej oferty usług opiekuńczych świadczonych w miejscu zamieszkania sukcesywnie wzrasta. Analizy demograficzne, pokazują, że problem starzejącego się społeczeństwa dotyczy także gminy Gostyń. Na przestrzeni ostatnich sześciu lat liczebność grupy osób w wieku powyżej 60 lat wzrosła o ponad 12%.

## 13. Pomoc osobom mającym trudności w przystosowaniu się do życia po zwolnieniu z zakładu karnego.

W 2014 roku udzielono pomocy 5 osobom zwolnionym z zakładów karnych lub aresztów śledczych.

Aby pomóc przezwyciężyć trudności w przystosowaniu się do życia po zwolnieniu z

zakładu karnego Ośrodek podjął działania w celu poprawy sytuacji materialnej zwolnionych i ich rodzin poprzez przyznanie pomocy w formie:

- świadczenia rzeczowego w postaci produktów żywnościowych dla 1 osób,
- świadczenie w postaci posiłku dla 3 osób,
- świadczenie pieniężne na zakup posiłku lub żywności dla 2 osób,
- zasiłek celowy na pokrycie części kosztów remontu mieszkania dla 1 osoby,
- zasiłek celowy na opłaty mieszkaniowe dla 2 osób
- zasiłek celowy na leki dla 1 osoby
- zasiłek okresowy dla 3 osób.
- schronienie dla 1 osoby

Oprócz pomocy materialnej pracownicy socjalni podejmowali inne działania mające na celu poprawę sytuacji tych osób.

Osoby zwolnione z zakładów karnych powróciły do rodzin lub własnych mieszkań, jedna osoba trafiła do schroniska dla osób bezdomnych.

Osoby, które opuściły zakład karny zostały poinformowane o możliwości skorzystania z usług prawnika, psychologa w gminnym Punkcie Wsparcia.

Pracownicy socjalni podczas rozmów i wizyt w środowisku prowadzili rozmowy motywujące do utrzymania abstynencji, podjęcia leczenia, aktywnego poszukiwania pracy, a także o możliwości zaangażowania się w działania społeczne użyteczne na rzecz Gminy Gostyń ujęte w programie tworzenia i prowadzenia Centrum Wolontariatu i Aktywnych na Rzecz Gminy.

Osoby w wieku produkcyjnym, nie pobierające żadnych świadczeń, zgłosiły się do urzędu pracy.

#### **14. Sporządzanie sprawozdawczości oraz przekazywanie jej właściwemu wojewodzie, również w formie dokumentu elektronicznego z zastosowaniem systemu informatycznego.**

Ośrodek realizując zadanie przekazywania sprawozdań Wojewodzie również w formie elektronicznej przekazuje je w zakresach zawartych w tabeli:

SPRAWOZDANIE	Termin do WUW	Forma
<b>Świadczenia rodzinne</b> (kwartalne)	I kw – do 15 kwietnia, II kw – do 15 lipca, III kw – do 15 października, IV kw – do 15 stycznia	<b>elektroniczna</b> , przesłana w systemie informatycznym SAC
<b>Fundusz alimentacyjny</b> (kwartalne)	I kw – do 15 kwietnia, II kw – do 15 lipca, III kw – do 15 października, IV kw – do 15 stycznia	<b>elektroniczna</b> , przesłana w systemie informatycznym SAC
<b>Zbiory centralne ze świadczeń rodzinnych</b> (kwartalne)	I kw – do 25 kwietnia, II kw – do 25 lipca, III kw – do 25 października, IV kw – do 25 stycznia	<b>elektroniczna</b> , przesłana w systemie informatycznym SAC
<b>Zbiory centralne z pomocy społecznej</b> (kwartalne)	I kw – do 30 kwietnia II kw – do 31 lipca III kw – do 31 października IV kw – do 28 lutego	<b>elektroniczna</b> , przesłana w systemie informatycznym SAC

<b>Dożywianie</b> (kwartalne)	I kw – do 15 kwietnia, II kw – do 15 lipca, III kw – do 15 października, IV kw – do 10 marca (następnego roku)	<b>elektroniczna</b> , przesłana w systemie informatycznym SAC <b>i</b> <b>papierowa</b> , <u>zgodna z wersją elektroniczną</u> , oryginał (pieczętki, podpisy), przesłana pocztą tradycyjną
<b>Składki zdrowotne</b> (półroczne)	I półrocze – do 15 lipca, II półrocze – do 15 stycznia (następnego roku)	<b>elektroniczna</b> , przesłana w systemie informatycznym SAC <b>i</b> <b>papierowa</b> , <u>zgodna z wersją elektroniczną</u> , oryginał (pieczętki, podpisy), przesłana pocztą tradycyjną
<b>Składki emerytalno-rentowe</b> (półroczne)	I półrocze – do 15 lipca, II półrocze – do 15 stycznia (następnego roku)	<b>elektroniczna</b> , przesłana w systemie informatycznym SAC <b>i</b> <b>papierowa</b> , zgodna z wersją elektroniczną, oryginał (pieczętki, podpisy), przesłana pocztą tradycyjną
<b>MPiPS-03/MK1/MK2</b> (kwartalne)	I kw – do 10 kwietnia, II kw – do 20 lipca, III kw – do 10 października, IV kw – do 20 stycznia (następnego roku)	<b>elektroniczna</b> , przesłana w systemie informatycznym SAC <b>i</b> <b>papierowa</b> , wydrukowana z systemu SAC, <u>zgodna z wersją elektroniczną</u> , oryginał (pieczętki, podpisy), przesłana pocztą tradycyjną
<b>MPiPS-05</b>	roczne – do 15 lutego (następnego roku)	<b>elektroniczna</b> , przesłana w systemie elektronicznym SAC <b>i</b> <b>papierowa</b> , <b>wydrukowana z systemu SAC</b> , <u>zgodna z wersją elektroniczną</u> , oryginały (pieczętki, podpisy), przesłana pocztą tradycyjną
<b>Z realizacji krajowego programu przeciwdziałania przemocy w rodzinie</b> (roczne)	roczne - do 10 lutego (następnego roku)	<b>elektroniczna</b> , przesłana w systemie informatycznym SAC <b>i</b> <b>papierowa</b> , <u>zgodna z wersją elektroniczną</u> , oryginał (pieczętki, podpisy), przesłana pocztą tradycyjną

## 15. Utworzenie i utrzymywanie ośrodka pomocy społecznej, w tym zapewnienie środków na wynagrodzenia pracowników.

Tabela przedstawia wydatkowanie środków w 2014 roku w poszczególnych rozdziałach budżetowych w tym na utrzymanie Ośrodka Pomocy Społecznej.

RODZAJ ZADANIA	FINANSOWANIE	WYKONANIE KWOTA w zł	WYKONANIE w %do planu wydatków
Środowiskowy Dom Samopomocy (rozd. 85203)	Wydatki zlecone	382.888,00	100
Środowiskowy Dom Samopomocy (rozd. 85203)	Wydatki własne	171.260,53	94,8
Utrzymanie OPS (rozd. 85219)	Wydatki ogółem W tym dofinansowanie z	1.776.938,86 w tym 156.900,00	98,3 100

	dotacji od Wojewody		
<b>Wynagrodzenie dla opiekuna prawnego (rozdz. 85219)</b>	Wydatki zlecone	<b>11.845,00</b>	<b>100</b>
<b>Zasiłki i pomoc w naturze w tym:</b>			
zasiłki stałe- dofinansowanie		<b>233.202,00</b>	<b>100</b>
Zasiłki stałe -środki gminy (rozdz.85216)	Wydatki zlecone	<b>7.523,25</b>	<b>76,8</b>
Zasiłki okresowe-dofinansow	Wydatki własne	<b>1.075.488,55</b>	<b>95,6</b>
Zasiłki okresowe-środki gminy (rozdz.85214)		<b>13.703,03</b>	<b>96,7</b>
<b>Zasiłki i pomoc w naturze (rozdz. 85214)</b>	Wydatki własne	<b>678.940,89</b>	<b>97,0</b>
<b>Usługi opiekuńcze specjalistyczne (rozdz.85228)</b>	Zadanie zlecone	<b>228.817,16</b>	<b>97,2</b>
<b>Składki na ubezpiecz zdrowotne (rozdz. 85213)</b>	Zadanie zlecone	<b>15.350,40</b>	<b>99,1</b>
	Zadanie własne	<b>20.626,21</b>	<b>96,0</b>
	w tym dofinansow	<b>20.352,75</b>	<b>96,9</b>
<b>Zasiłki i pomoc w naturze (rozdz. 85295) w tym:</b>	Ogółem własne i zlecone:	<b>1 144.543,15</b>	<b>99,0</b>
- dożywianie	środki własne	518.943,15	97,9
- dofinansowanie Wojewody na dożywianie	dofinansowanie zadania własnego	625.600,00	100
<b>Usługi opiekuńcze (rozdz. 85228)</b>	Zadanie własne	<b>447.840,78</b>	<b>96,3</b>
<b>Dodatki mieszkaniowe (rozdz. 85215)</b>	Zadanie własne	<b>862.858,47</b>	<b>99,8</b>
Dodatki energetycznego (rozdz.85215)	Zadanie zlecone	<b>3.538,76</b>	<b>32,0</b>
<b>Placówki opiekuńczo-wychowawcze (85201)</b>	Zadanie własne	<b>36.436,13</b>	<b>98,5</b>
odpłatność gminy za pobyt dzieci w domach dziecka			
<b>Pozostała działalność (85295)</b>	Zadanie zlecone	<b>158.234,23</b>	<b>95,9</b>
realizacja rządowego programu wspierania osób pobierających świadczenie pielęgnacyjne z obsługą			
<b>Koszty pobytu mieszkańców w DPS (rozdz. 85202)</b>	Zadanie własne	<b>660.696,19</b>	<b>98,8</b>

<b>Rodziny zastępcze (85204)</b> odpłatność gminy za dzieci w rodzinach zastępczych	Zadanie własne	<b>10.791,84</b>	<b>93,8</b>
<b>Wspieranie rodziny (85206)</b> realizacja resortowego programu „Asystent rodziny”	Wydatki ogółem W tym dofinansowanie z dotacji od Wojewody	<b>68.778,37</b> <b>w tym</b> <b>27.039,00</b>	<b>100</b> <b>100</b>
<b>Świadczenia rodzinne opiekuńcze, Fundusz Alimentacyjny (rozd. 85212)</b>	Zadania zlecone	<b>5.710.141,72</b>	<b>99,8</b>
<b>Koszty obsługi świadczeń rodzinnych , funduszu alimentacyjnego (rozd.85212)</b>	Środki zlecone Środki własne gminy	<b>176.316,28</b> <b>45.572,44</b>	<b>99,6</b> <b>91,1</b>
<b>Dział 758 Rozdz.75814</b> <b>Różne rozliczenia finansowe</b>	Środki własne	<b>25.920,00</b>	<b>100</b>

Ogółem w rozdz. 852 w 2014 roku wydatkowano środki: **13.942.332,24 zł**  
W dziale 758 na wypłatę zasądzonej renty wydatkowano środki **25.920,00 zł**  
**Razem wydatki MGOPS w Gostyniu w roku 2014 wynoszą : 13.968.252,24zł**

### Kadra MGOPS:

Tabela przedstawia stan zatrudnienia w etatach MGOPS na 31.12.2014 roku.

<b>ZATRUDNIENIE W MG OŚRODKU POMOCY SPOŁECZNEJ W ROKU 2014</b>	
<b>Wyszczególnienie</b>	<b>Stan w etatach</b>
Miejsko-Gminny Ośrodek Pomocy Społecznej w tym: (I+II+III+IV+V+VI+VII)	39,75
I Kierownik MGOPS	1
II Dział Pomocy Społecznej w tym:	17
1 Kierownik Działu Pomocy Społecznej/Z-ca Kierownika MGOPS	1
2 Kierownik Sekcji Pracowników Socjalnych	0
3 Pracownicy Sekcji Pracowników Socjalnych w tym 2 pracowników obsługujących Zespół Interdyscyplinarny	13
4 Kierownik Sekcji Świadczeń i Wsparcia Rodzin w tym:	1
5 Pracownicy Sekcji Świadczeń i Wsparcia Rodzin w tym Zespół Asysty Rodzinnej 3 osoby na umowę zlecenie w przeliczeniu na etaty 1,9.	2
III Dział Finansowo-Administracyjny	4,5



w tym:		
1	Kierownik Działu Finansowo-Administracyjnego/Główny księgowy	1
2	Pracownicy sekcji Księgowości, kadry i płace	3,5
IV	Dział Zabezpieczenia Społecznego w tym:	5,5
1	Kierownik Działu Zabezpieczenia Społecznego	1
2	Pracownicy Sekcji Świadczeń Rodzinnych, Funduszu Alimentacyjnego i Dodatków mieszkaniowych	4,5
V	Dział Pomocy Instytucjonalnej-Środowiskowy Dom Samopomocy w tym:	8,75
1	Kierownik Działu Pomocy Instytucjonalnej	1
2	Pracownicy Środowiskowego Domu Samopomocy	7,75
VI	Zespół Obsługi Klientów	2
VII	Administrator – Informatyk	1

W roku 2014 MGOPS przyjął na staż 1 osobę skierowaną z PUP w Gostyniu.

**Tabela dotycząca ilości szkoleń odbytych przez pracowników MGOPS w Gostyniu w 2014 r.**

Działy, Zespół oraz samodzielne stanowisko pracy	Ilość osób	Ilość odbytych szkoleń/konferencji/seminariów
I. Kierownik MGOPS	1	15
II. Dział Pomocy Społecznej	17	45
III. Dział Finansowo-Administracyjny	5	19
IV. Dział Zabezpieczenia Społecznego	5	6
V. Dział Pomocy Instytucjonalnej-Środowiskowy Dom Samopomocy	10	5
VI. Zespół Obsługi Klientów	2	10
VII. Administrator-Informatyk	1	2
<b>RAZEM:</b>	<b>41</b>	<b>102</b>

## **16. Prowadzenie i zapewnienie miejsc w domach pomocy społecznej i ośrodkach wsparcia o zasięgu gminnym oraz kierowanie do nich osób wymagających opieki.**

Na terenie Gostynia do ośrodków wsparcia prowadzonych przez gminę zaliczyć należy Dom Dziennego Pobytu dla seniorów.

Celem działalności jest zapewnienie uczestnikom wyżywienia, zaspokajanie potrzeb towarzyskich i kulturalnych, zapewnienie podstawowych świadczeń opiekuńczych oraz pomoc w aktywnych formach współżycia.

W 2014 roku kierownik Domu Dziennego Pobytu wydał 57 decyzji dotyczących przyznania świadczeń, uchylenia, wygaszenia oraz ustalenia odpłatności za pobyt.

Tabela pokazuje wykorzystanie miejsc w placówce

Ośrodek wsparcia	Liczba miejsc	Liczba uczestników na dzień 31.12.2014 r.	Liczba uczestników nowo przyjętych w roku 2014	Liczba uczestników którzy zrezygnowali (choroba, śmierć)	Średnie wykorzystanie miejsc w 2014 r. w %
Dom Dziennego Pobytu	50	44	9	10	91,40%

Rzeczywista liczba osób korzystających z usług Domu Dziennego Pobytu to 54 osób.

## 17. Podejmowanie innych zadań z zakresu pomocy społecznej wynikających z rozeznaczonych potrzeb gminy, w tym tworzenie i realizacja programów osłonowych.

Program „**CENTRUM WOLONTARIATU I AKTYWNYCH NA RZECZ GMINY**”, projekt realizowany na terenie gminy od kilkunastu lat, którego celem jest pobudzanie społecznej aktywności beneficjentów pomocy społecznej.

Szczegółowe informacje na temat realizacji programu zawarte są w opisie zadania pod nazwą Praca socjalna.



Miejsko – Gminny Ośrodek Pomocy Społecznej w Gostyniu, jak co roku – opracował i realizował projekt skierowany do osób zagrożonych negatywnym oddziaływaniem trudnych warunków atmosferycznych w okresie zimowym pod nazwą Zima 2013/2014. Program ma na celu skoordynowanie działań Ośrodka, Policji, Straży Miejskiej oraz Pogotowia Ratunkowego w celu zapobiegania sytuacjom kryzysowym w okresie niskich temperatur i monitorowanie miejsc stwarzających szczególne zagrożenie dla ludzi tam przebywających. W opisie programu zawarto także schemat działania w sytuacjach zagrażających życiu i zdrowiu osób nietrzeźwych w okresie mrozów i system monitorowania miejsc, w których mogą przebywać osoby bezdomne. Przez cały okres zimowy realizacja projektu jest raportowana.



W dniu grudnia 2014 roku odbyło się Spotkanie Wigilijne dla osób osamotnionych i objętych wsparciem ośrodka. Podczas wieczery podano tradycyjne wigilijne potrawy, a każdy uczestnik otrzymał drobny upominek świąteczny. Młodzież z Zespołu Szkół Rolniczych w Grabonogu przedstawiła jasełka.



Cykliczny już projekt pokazujący prezentacje dorobku artystycznego uczestników Ś.D.S -

„Spójrz na mnie inaczej”. Prezentacje dorobku Środowiskowego Domu Samopomocy współrealizowany i współfinansowany ze Stowarzyszeniem „Ja też pomagam” dla około 150 osób przy dodatkowym wsparciu finansowym Starostwa Powiatowego.



Miejsko – Gminny Ośrodek Pomocy Społecznej w Gostyniu w 2014 roku włączył się po raz kolejny w projekt realizowany przez PCPR w Gostyniu „Mikołaje 2014 – akcja charytatywna na rzecz dzieci z rodzin w trudnej sytuacji życiowej”, która ma na celu przygotowanie paczek świątecznych dla dzieci z rodzin ubogich.



Współpraca ze Stowarzyszeniem „Ja też pomagam” w opracowywaniu i realizacji projektów skierowanych przede wszystkim dla środowiska osób niepełnosprawnych i seniorów

### **18. Współpraca z PUP w zakresie upowszechniania ofert pracy oraz informowania o wolnych miejscach pracy, upowszechniania informacji o usługach poradnictwa zawodowego i o szkoleniach.**

W celu upowszechniania ofert pracy oraz innych informacji Powiatowego Urzędu Pracy w Gostyniu, na tablicach ogłoszeń ośrodka wywieszane są aktualne dane przekazywane przez PUP o posiadanych ofertach pracy lub inne ogłoszenia. Wywieszane informacje cieszą się zainteresowaniem klientów. Współpraca z Powiatowym Urzędem Pracy w ramach zawartego Porozumienia polegająca między innymi na aktywizowaniu klientów i przygotowaniu do realizacji Programu Aktywizacja Integracja.

### **19. Prowadzenie i rozwój infrastruktury środowiskowych domów samopomocy dla osób z zaburzeniami psychicznymi.**

Środowiskowy Dom Samopomocy w Gostyniu jest placówką dziennego pobytu, ośrodkiem wsparcia dla 31 osób przewlekle psychicznie chorych oraz upośledzonych umysłowo. Środowiskowy Dom Samopomocy działa przez 5 dni w tygodniu.

Dom działa na podstawie:

- Ustawy o pomocy społecznej z dnia 12 marca 2004 r. (Dz. U. z 2013r. poz. 182 z późn. zm.)
- Ustawy o ochronie zdrowia psychicznego z dnia 19 sierpnia 1994 r (Dz. U. Nr 111, poz. 535 z późn. zm.
- Rozporządzenia Ministra Pracy i Polityki Społecznej z dnia 9 grudnia 2010 r. w sprawie środowiskowych domów samopomocy (Dz. U. Nr 238, poz. 158 )
- Regulaminu Organizacyjnego Środowiskowego Domu Samopomocy w Gostyniu

Dom świadczy swoje usługi dla osób z terenu miasta i gminy Gostyń, a w uzasadnionych przypadkach dla potrzebujących tej formy pomocy z gmin ościennych powiatu gostyńskiego, na zasadzie porozumienia.

Środowiskowy Dom Samopomocy świadczy usługi specjalistyczne dostosowane do indywidualnych potrzeb osób przewlekle psychicznie chorych oraz upośledzonych umysłowo. Dom prowadzi działalność Typu A i B.

Celem placówki jest podtrzymywanie i rozwijanie umiejętności samodzielnego życia,

podniesienie poziomu zaradności życiowej, sprawności psychofizycznej, przystosowanie do funkcjonowania społecznego w środowisku osób przewlekle psychicznie chorych i upośledzonych umysłowo.

Zadaniem ŚDS jest zapewnienie uczestnikom dziennego pobytu i opieki, specjalistycznych zajęć terapeutycznych oraz zaspokojenie ich niezbędnych potrzeb społecznych, socjalnych, zdrowotnych.

Do zadań domu należy:

- zapewnienie usług specjalistycznych z zakresu umiejętności społecznych,
- dążenie do stabilizacji psychicznej uczestników, podtrzymywanie efektów terapeutycznych oraz zapobieganie nawrotom choroby u osób, które przeszły cykl leczenia psychiatrycznego,
- pomoc w stosowaniu zaleceń terapeutycznych,
- rehabilitacja społeczna, w tym terapia zajęciowa,
- rehabilitacja ruchowa,
- udzielanie pomocy w podstawowych czynnościach życiowych,
- stymulowanie w nawiązywaniu, utrzymaniu i rozwijaniu kontaktów z rodziną i środowiskiem lokalnym,
- rozwijanie zainteresowań, umożliwienie rozwoju kulturalnego i osobowościowego uczestników,
- prowadzenie poradnictwa : psychologicznego, socjalnego,
- stworzenie możliwości samorealizacji w czasie wolnym.

Na podstawie §25.1.Rozporządzenia Ministerstwa Pracy i Polityki Społecznej z dnia 9 grudnia 2010 r. w sprawie środowiskowych domów samopomocy (Dz. U. z dnia 17 grudnia 2010 r.) Kierownik domu opracowuje sprawozdanie z działalności domu w roku budżetowym. Sprawozdanie zostało opracowane zgodnie z zaleceniami Wojewody i przekazane do Wydziału Polityki Społecznej Wielkopolskiego Urzędu Wojewódzkiego w Poznaniu.

Środowiskowy Dom Samopomocy do 31 grudnia 2015 roku stanowił Dział Pomocy Instytucjonalnej w MGOPS natomiast od stycznia 2015 roku jest wyodrębnioną jednostką organizacyjną gminy.

## **20. Realizacja zadań wynikających z rządowych programów pomocy społecznej, mających na celu ochronę poziomu życia osób i grup społecznych oraz rozwój specjalistycznego wsparcia, środki na realizację tych zadań zapewnia budżet państwa.**

Miejsko-Gminny Ośrodek Pomocy Społecznej koordynuje na terenie gminy realizację wieloletniego programu wspierania finansowego gmin w zakresie dożywiania „POMOC PAŃSTWA W ZAKRESIE DOŻYWIANIA” na lata 2014-2020.

W dniu 31 stycznia 2014 r. została podjęta przez Radę Miejską w Gostyniu uchwała w sprawie ustanowienia wieloletniego programu osłonowego w zakresie dożywiania „Pomoc Państwa w zakresie dożywiania” na lata 2014-2020.

**Uchwała Nr XXXIV/502/14 Rady Miejskiej w Gostyniu z dnia 31 grudnia 2014 r. w sprawie: ustanowienia wieloletniego programu osłonowego w zakresie dożywiania „Pomoc gminy w zakresie dożywiania” na lata 2014-2020**

Celem programu jest ograniczenie zjawiska niedożywienia dzieci i młodzieży z rodzin o niskich dochodach lub znajdujących się w trudnej sytuacji. Program jest elementem polityki społecznej gminy w zakresie: poprawy poziomu życia rodzin o niskich dochodach, poprawy stanu zdrowia dzieci i młodzieży, kształtowania właściwych nawyków żywieniowych.

Program jest utworzony i przyjęty przez Radę Miejską w Gostyniu w związku z ustanowieniem przez Radę Ministrów wieloletniego programu wspierania finansowego gmin w zakresie dożywiania „Pomoc Państwa w zakresie dożywiania” na lata 2014-2020 (M.P. z 2013r poz.1024).

Ponadto uchwałą Rady Miejskiej w Gostyniu podwyższono kryterium dochodowe uprawniające do przyznania nieodpłatnej pomocy w formie świadczenia pieniężnego na zakup posiłku lub żywności do 150% kryterium dochodowego, o którym mowa w art. 8 ust.1 ustawy o pomocy społecznej i odstąpiono od żądania zwrotu wydatków w zakresie dożywiania w formie posiłku albo świadczenia rzeczowego w postaci produktów żywnościowych dla osób i rodzin których dochód nie przekracza 150 % ww. kryterium dochodowego.

**Uchwała Nr XXXIV/503/14 Rady Miejskiej w Gostyniu z dnia 31 stycznia 2014 r. w sprawie podwyższenia kryterium dochodowego uprawniającego do przyznania nieodpłatnie pomocy w formie świadczenia pieniężnego na zakup posiłku lub żywności oraz określenia zasad zwrotu wydatków w zakresie dożywiania w formie posiłku albo świadczenia rzeczowego w postaci produktów żywnościowych dla osób objętych programem wieloletnim „Pomoc Państwa w zakresie dożywiania” na lata 2014-2020. Uchwała obowiązuje od 1 marca 2014 r.**

W dniu 3 grudnia 2013 roku MGOPS przygotował wniosek, który Burmistrz Gostynia skierował do Wojewody Wielkopolskiego o dofinansowanie w kwocie 750.000 zł., zadania własnego w zakresie realizacji rządowego programu realizowanego w 2014 roku.

Na dzień składania wniosku ogółem potrzeby gminy dotyczące realizacji programu wynosiły 1.250.000 zł., w tym minimalna wysokość środków własnych gminy przeznaczonych na program nie mogła stanowić mniej niż 40 % ogółu potrzeb co stanowi 500.000 zł.

W dniu 26 lutego 2014 roku została podpisana umowa pomiędzy Gminą Gostyń i Wojewodą Wielkopolskim w sprawie realizacji wieloletniego programu wspierania finansowego gmin w zakresie dożywiania , w którym Wojewoda ustalił kwotę dotacji przyznanej gminie w wysokości 250 200 zł.

W dniu 15 maja 2014 roku został podpisany Aneks nr 1/43./2014 do wcześniejszej umowy, w którym Wojewoda ustalił nowe brzmienie Par. 1 ust. 2 umożliwiając udzielanie świadczeń pieniężnych w postaci zasiłków celowych i świadczeń niepieniężnych w postaci posiłku oraz świadczeń rzeczowych osobom spełniającym 150% kryterium, o którym mówi ustawa o pomocy społecznej.

W dniu 14 lipca 2014 r. został podpisany Aneks nr 2/43./2014 do wcześniejszej umowy, w którym Wojewoda ustalił kwotę dotacji przyznanej gminie w wysokości 393 600 zł.

W dniu 17 października 2014 r. został podpisany Aneks nr 3/43./2014 do wcześniejszej umowy, w którym Wojewoda ustalił kwotę dotacji przyznanej gminie w wysokości 625 600 zł.

W 2014 roku żywiono dzieci ze:

1. Szkół podstawowych i gimnazjów na terenie Gminy Gostyń,

2. Zespołu Szkół Specjalnych na Brzeziu,
3. Żłobka, przedszkoli publicznych i niepublicznych,

Tabela przedstawia zakres przyznanej pomocy w formie pełnego obiadu wydanego w szkołach.

Rok 2014	Ilość	Środki przeznaczone na obiady w zł
Ogółem dzieci żywionych	337	199 238,00 zł

Źródło: sprawozdanie MPIPS za 2014 r.

Do szkół miejskich i wiejskich, w których nie ma stołówek obiady były dowożone przez firmę wyłonioną zgodnie z ustawą Prawo Zamówień Publicznych - „CHEGARS”.

W ramach realizacji tego programu udzielano też pomocy w formie zasiłków celowych i pomocy rzeczowej tzw. talony do realizacji w gostyńskich marketach TESCO, DINO, INTERMARCHE.

Tabela przedstawia zakres przyznanej pomocy finansowej i rzeczowej.

	Ogółem	w tym na wsi
Liczba rodzin	685	202
Liczba osób w rodzinach	1992	631
Koszt świadczeń ogółem	811 722 zł	
w tym: środki własne	364 722 zł	
dotacja	447 000 zł	

Źródło: sprawozdanie MPIPS za 2014 r.

W grudniu 2014 roku w ramach działań programowych wspólnie z Gminnym Ośrodkiem Kultury przygotowano Spotkanie Mikołajkowe dla dzieci. Spotkanie było okazją do rodzinnej zabawy z Mikołajem i możliwością uczestniczenia w koncercie zespołów wokalnych i tanecznych. Dzieci i młodzież obdarowano 124 paczkami żywnościowymi, które zawierały słodczyce oraz owoce. Paczki przekazano dzieciom korzystającym z wyżywienia w szkołach w ramach realizacji programu osłonowego „Pomoc państwa w zakresie dożywiania”. Łączna kwota wydana na przygotowanie paczek to 12 400 zł.

Inną grupą osób korzystających z pomocy w formie ciepłego posiłku klienci niezaradni życiowo, osoby starsze, chore i niepełnosprawne oraz środowiska rodzinne w trudnej sytuacji bytowej. Pomoc w formie pełnego obiadu kierowana jest dla tej grupy osób we wszystkie dni roku.

Tabela przedstawia ilość osób niezaradnych życiowo korzystających z ciepłego posiłku w 2014 r.

Forma pomocy	Liczba osób korzystających z posiłku			Liczba posiłków
	ogółem	miasto	wieś	ogółem
Ciepły posiłek (pełen obiad) wydawany w Barze „Chegars”				
Ogółem ciepły posiłek	88	74	14	20 759

Źródło: sprawozdanie MPIPS za 2014 rok

Ostatecznie na realizację programu „Pomoc państwa w zakresie dożywiania” wydatковано: **1 144 543,15 zł** (wg. sprawozdania Rb 28S z realizacji programu "POMOC PAŃSTWA W ZAKRESIE DOŻYWIANIA" za 2014 r.)

## **21. Wynagrodzenie za sprawowanie opieki.**

Wynagrodzenie to wypłaca MGOPS opiekunom prawnym. Jego wysokość i wymiar ustala sąd opiekuńczy. Wypłaca się je z dochodów lub majątku osoby na rzecz, której sprawowana jest opieka. Gdy ta osoba nie posiada dochodów lub majątku wynagrodzenie na rzecz opiekuna wypłaca się ze środków publicznych na podstawie przepisów o pomocy społecznej. W 2014 roku wynagrodzenie wypłacono 7 opiekunom z dotacji WUW na ogólną kwotę 11 678,06 zł. Zadanie to jest w pełni finansowane przez budżet państwa.

## II. SPRAWOZDANIE Z REALIZACJI ZADAŃ WYNIKAJĄCYCH Z USTAWY O DODATKACH MIESZKANIOWYCH ORAZ USTAWY Z DNIA 10 KWIETNIA 1997R. - PRAWO ENERGETYCZNE.

### 22. Przyznawanie i wypłacanie dodatków mieszkaniowych.

W 2014 roku w sprawie dodatku mieszkaniowego złożono 695 wniosków, z tego 664 wniosków rozpatrzono pozytywnie wydając decyzję przyznającą dodatek dla 393 rodzin. W 25 przypadkach postępowanie zakończono wydaniem decyzji odmownej z powodu nadwyżki dochodów, nadmetrażu, niskich wydatków mieszkaniowych.

Kwota przyznanych w 2014 roku dodatków mieszkaniowych z podziałem na:

- zasoby gminne 218 660 zł
- zasoby spółdzielcze 116 124 zł
- własność lokalu mieszkalnego 131 475 zł
- prywatne 4 597 zł
- inne 392 002 zł

Tabela przedstawia porównanie wydatków dotyczących dodatków mieszkaniowych w okresie minionych 5 lat

Rok	2010	2011	2012	2013	2014
Budżet wykonany w zł	674 359	690 013	773 662	832 996	862 858
Liczba rodzin	448	432	392	362	393

Źródło: analizy własne OPS

Z analizy danych zawartych w tabeli wynika, że wydatki na pokrycie dodatków mieszkaniowych zwiększają się, jak również liczba rodzin w porównaniu do 2013r. zwiększyła się o 8 % (tj. ok. 30 rodzin).

Tabela przedstawia ilość decyzji wstrzymujących i postępowań administracyjnych w sprawie zwrotu nienależnie pobranych dodatków mieszkaniowych w ostatnich 5 latach

Rodzaj decyzji	Liczba wydanych decyzji w 2010r.	Liczba wydanych decyzji w 2011r.	Liczba wydanych decyzji w 2012r.	Liczba wydanych decyzji w 2013r.	Liczba wydanych decyzji w 2014r.
Decyzje wstrzymujące wypłatę, uchylające, zmieniające	62	49	55	53	60
Decyzje o zwrot nienależnie pobranych dodatków mieszkaniowych	1	2	1	1	1

Źródło: analizy własne OPS

### 23. Przyznawanie i wypłacanie dodatków energetycznych.

Od dnia 1 stycznia 2014r. MGOPS wypłaca dodatek energetyczny. Zgodnie z ustawą z 26 lipca 2013r. o zmianie ustawy – Prawo energetyczne oraz niektórych innych ustaw (Dz.U.



z 2013 r. poz. 984) wprowadzony został zryczałtowany dodatek energetyczny – jako forma pomocy przeznaczona dla osób otrzymujących dodatek mieszkaniowy – mająca na celu częściową rekompensatę kosztów zakupu energii elektrycznej.

Zryczałtowany dodatek energetyczny przysługuje odbiorcy wrażliwemu energii elektrycznej czyli osobie:

- której przyznano dodatek mieszkaniowy;
- która jest stroną umowy kompleksowej lub umowy sprzedaży energii elektrycznej zawartej z przedsiębiorstwem energetycznym;
- która zamieszkuje w miejscu dostarczania energii elektrycznej.

**Liczba przyjętych wniosków w sprawie o ustalenie prawa do dodatku energetycznego i kwota wypłaconych świadczeń w 2014 roku**

	<b>Rok 2014</b>
Liczba przyjętych wniosków	57
Liczba rodzin	26
Budżet wykonany w zł	3468,76

**Źródło: analizy własne OPS**

Dodatek energetyczny jest zadaniem z zakresu administracji rządowej, a jego wypłaty dokonuje gmina.

### III. SPRAWOZDANIE Z REALIZACJI ZADAŃ WYNIKAJĄCYCH Z USTAWY O ŚWIADCZENIACH RODZINNYCH.

#### 24. Ustalanie uprawnień i wypłacanie świadczeń rodzinnych wraz z przysługującymi dodatkami.

Tabela przedstawia liczbę wniosków o ustalenie prawa do świadczeń rodzinnych oraz liczbę rodzin objętych świadczeniami rodzinnymi wypłacanymi przez MGOPS w Gostyniu w ostatnich 5 latach

Rok	2010	2011	2012	2013	2014
Liczba przyjętych wniosków: w sprawie zasiłków rodzinnych wraz z dodatkami, zasiłków pielęgnacyjnych i świadczenia pielęgnacyjnego oraz jednorazowej zapomogi z tytułu urodzenia dziecka:	2 277	2036	1821	1667	1 450
Ogólna liczba rodzin korzystających ze świadczeń rodzinnych:	1693	1579	1478	1350	1343

Źródło: analizy własne OPS

W 2014 roku kwota odzyskanych świadczeń rodzinnych nienależnie pobranych była wyższa w stosunku do 2013 roku o 7723 zł.

Tabela przedstawia liczbę wydanych decyzji i odzyskanych świadczeń w ostatnich 5 latach

Rodzaj decyzji	Liczba wydanych decyzji w 2010r.	Liczba wydanych decyzji w 2011r.	Liczba wydanych decyzji w 2012r.	Liczba wydanych decyzji w 2013r.	Liczba wydanych decyzji w 2014r.
Decyzje o zwrot nienależnie pobranych świadczeń	62	54	38	70	53
Kwota odzyskanych nienależnie pobranych świadczeń	26 654	30 619	22 715	19 199	26 922

Źródło: analizy własne i sprawozdania MGOPS

W 2014 roku spadła liczba decyzji dotyczących zwrotu świadczeń nienależnie pobranych, wydano ich o 17 mniej aniżeli w 2013 roku. Najczęściej występującym powodem występowania o zwrot świadczeń było nie zgłaszanie przez osoby korzystające ze świadczeń rodzinnych w trakcie ich pobierania istotnych zmian mających wpływ na prawo do świadczeń, takich jak: zmiany w liczbie członków rodziny, uzyskanie dochodu.

Tabela przedstawia kwotę świadczeń rodzinnych wypłaconych w ostatnich 5 latach

Rodzaj świadczenia	Kwota za 2010/zł	Kwota za 2011/zł	Kwota za 2012/zł	Kwota za 2013/zł	Kwota za 2014/zł
Zasiłki rodzinne wraz z dodatkami, świadczenia i zasiłki pielęgnacyjne, jednorazowa zapomoga z tytułu urodzenia dziecka, zasiłek dla opiekuna	5 763 675	5 354 079	5 200 456	5 033 426	4 916 826

Źródło: sprawozdania MGOPS.

Z analizy danych wynika, iż kwota wypłaconych świadczeń rodzinnych w 2014r. w stosunku do 2013r. spadła o kwotę 116 600 zł. Głównym powodem zmniejszenia wydatków na świadczenia rodzinne było zmniejszenie liczby osób uprawnionych do zasiłków rodzinnych, zmniejszenie liczby rodzin wielodzietnych, w roku 2014 w porównaniu do roku 2013 wypłacono o 315 mniej dodatków z tytułu wychowywania dziecka w rodzinie wielodzietnej.

## IV. SPRAWOZDANIE Z REALIZACJI ZADAŃ WYNIKAJĄCYCH Z USTAWY O POMOCY OSOBOM UPRAWNIONYM DO ALIMENTÓW.

### 25. Ustalanie uprawnień i wypłacanie świadczeń z funduszu alimentacyjnego, przeprowadzanie wywiadów alimentacyjnych i odbieranie oświadczeń majątkowych.

Ustawa reguluje dwie kwestie związane z brakiem skuteczności egzekucji zasądzonych alimentów – to znaczy postępowanie gminy wobec dłużników alimentacyjnych, które ma na celu poprawę ściągalności alimentów i pomoc rodzinom będącym w trudnej sytuacji materialnej, z powodu nieskutecznej egzekucji alimentów.

W 2014 roku w sprawie świadczeń z funduszu alimentacyjnego zostało złożonych 122 wniosków. W 122 przypadkach wydano decyzje przyznające świadczenia oraz zmieniające kwoty przyznanego świadczenia na skutek zmiany wysokości zasądzonych alimentów. W 10 sprawach wydano decyzje o zwrot świadczeń nienależnie pobranych z powodu, m.in. wygaszenia obowiązku alimentacyjnego, nie kontynuowania przez dziecko nauki w szkole, otrzymania alimentów w okresie pobierania świadczeń z funduszu.

**Liczba przyjętych wniosków w sprawach o ustalenie prawa do świadczeń i kwota wypłaconych świadczeń z funduszu alimentacyjnego w ostatnich 5 latach**

	Rok 2010	Rok 2011	Rok 2012	Rok 2013	Rok 2014
Liczba przyjętych wniosków	97	112	113	122	122
Liczba rodzin	87	82	84	92	87
Kwota świadczeń z funduszu alimentacyjnego	491 050	484 640	537 650	612 210	578 410

Źródło: opracowania i sprawozdania MGOPS.

W 2014r. kwota zwrócona przez dłużników alimentacyjnych – z tytułu wypłaconych świadczeń z funduszu alimentacyjnego, wyniosła 128 933 zł, z czego 20 % stanowi dochód własny gminy wierzyciela, 20 % dochód własny gminy dłużnika, 60% wraz z odsetkami ustawowymi stanowi dochód budżetu państwa.

Z tytułu zwróconych przez dłużników alimentacyjnych świadczeń z funduszu alimentacyjnego na dochód gminy Gostyń została przekazana kwota 36 614 zł, tj. w odniesieniu do 2013 r. była o 6 373 zł mniejsza.

Ponadto za pośrednictwem komornika w 2014r. otrzymano kwotę 23 822,53 zł (porównując w 2013r. otrzymano kwotę 22 429,23 zł), tytułem zwróconej przez dłużników alimentacyjnych zaliczki alimentacyjnej, z czego 50% stanowi dochód własny gminy, a pozostałe 50% tej kwoty stanowi dochód budżetu państwa. Zaliczka alimentacyjna była wypłacana przez Ośrodek w okresie od 01 września 2006r. do 30 września 2008r. na podstawie Ustawy o postępowaniu wobec dłużników alimentacyjnych oraz zaliczce alimentacyjnej (Dz. U. 2005 Nr 86, poz. 732 ze zm.).

W ramach prowadzonego w latach 2010-2014r. postępowania wobec dłużników alimentacyjnych podjęte zostały następujące działania:

	Liczba podjętych działań w 2010r.	Liczba podjętych działań w 2011r.	Liczba podjętych działań w 2012r.	Liczba podjętych działań w 2013r.	Liczba podjętych działań w 2014r.
Przekazanie komornikowi sądowemu informacji mających wpływ na egzekucję zasądzonych świadczeń alimentacyjnych, pochodzących z wywiadu alimentacyjnego	41	47	64	60	49
Zobowiązanie dłużnika alimentacyjnego do zarejestrowania się w powiatowym urzędzie pracy jako bezrobotny albo poszukujący pracy	4	10	16	17	10
Poinformowanie urzędu pracy o potrzebie aktywizacji zawodowej dłużnika alimentacyjnego	15	20	51	42	28
Złożenie wniosku do prokuratury o ściganie za przestępstwo określone w art. 209 par. 1 Kodeksu Karnego	36	55	10	15	15
Skierowanie wniosku do starosty o zatrzymanie prawa jazdy dłużnika alimentacyjnego	35	55	13	15	15

Źródło: sprawozdania z realizacji ustawy za okres od 2010-2014 roku.

W 2014 roku wystosowano 15 wniosków do prokuratury o ściganie za przestępstwo określone w art. 209 par. 1 Kodeksu karnego i 15 wniosków do starosty o zatrzymanie prawo jazdy dłużnikom alimentacyjnym.

Sytuacja taka występowała w przypadku gdy dłużnik uniemożliwił:

- przeprowadzenia wywiadu alimentacyjnego,
- odmówił złożenia oświadczenia majątkowego,
- odmówił zarejestrowania się w powiatowym urzędzie pracy jako bezrobotny, albo jako poszukujący pracy,
- odmówił bez uzasadnionej przyczyny, w rozumieniu przepisów o promocji zatrudnienia i instytucjach rynku pracy, podjęcia propozycji odpowiedniego zatrudnienia lub innej pracy zarobkowej,
- odmówił wykonywania prac społecznie użytecznych, prac interwencyjnych, robót publicznych, prac na zasadach robót publicznych albo udziału w szkoleniu, stażu lub przygotowaniu zawodowym dorosłych.

W 2014r. wydano 104 decyzji administracyjnych w sprawie zwrotu przez dłużników

alimentacyjnych należności z tytułu otrzymanych przez osobę uprawnioną świadczeń z funduszu alimentacyjnego.

W 2014r. w przypadku 77 dłużników alimentacyjnych, którzy nie wywiązali się z obowiązku zwrotu określonej w decyzji kwoty należności z tytułu świadczeń wypłaconych z funduszu alimentacyjnego łącznie z ustawowymi odsetkami, sporządzono tytuły wykonawcze i skierowano sprawy do organu egzekucyjnego.

## V. SPRAWOZDANIE Z REALIZACJI ZADAŃ WYNIKAJĄCYCH Z USTAWY O PRZECIWDZIAŁANIU PRZEMOCY W RODZINIE.

Ustawa nałożyła na gminy obowiązek powołania Zespołu Interdyscyplinarnego, którego obsługę prowadzi ośrodek pomocy społecznej.

### 26. Zespół Interdyscyplinarny.

Rada Miejska Gostynia Uchwałą Nr V/46/11 z dnia 18 marca 2011 roku w sprawie trybu i sposobu powoływania i odwoływania członków Zespołu Interdyscyplinarnego do spraw Przeciwdziałania Przemocy w Gminie Gostyń oraz szczegółowych warunków jego funkcjonowania dała podstawę do powołania zespołu interdyscyplinarnego.

Zespół Interdyscyplinarny został powołany Zarządzeniem Burmistrza Gostynia z dnia 29 czerwca 2011 roku w sprawie powołania Zespołu Interdyscyplinarnego do spraw Przeciwdziałania Przemocy w Gminie Gostyń.

Sprawozdanie z działalności Zespołu Interdyscyplinarnego stanowi **Załącznik nr 2**.

## **VI. SPRAWOZDANIE Z REALIZACJI ZADAŃ WYNIKAJĄCYCH Z USTAWY O WSPIERANIU RODZINY I SYSTEMIE PIECZY ZASTĘPCZEJ.**

### **27. Ustawa o wspieraniu rodziny i systemie pieczy zastępczej.**

Na podstawie art. 179 Ustawy z dnia 9 czerwca 2011 r. o wspieraniu rodziny i systemie pieczy zastępczej, Burmistrz Gostynia składa Radzie Gminy roczne sprawozdanie z realizacji zadań z zakresu wspierania rodziny wraz z potrzebami związanymi z realizacją zadań.

Upoważnieniem Burmistrza nr O.BOK.0052.17.2012 kierownik Miejsko - Gminnego Ośrodka Pomocy Społecznej w Gostyniu otrzymał uprawnienie do prowadzenia postępowań w sprawach z zakresu wspierania rodziny oraz wydawania w tych sprawach decyzji (zgodnie z art. 178 ustawy).

Ustawa w ramach zadań własnych nakłada na gminę w art. 176 określone zadania, których realizację przedstawia sprawozdanie z realizacji zadań z zakresu wspierania rodziny i systemu pieczy zastępczej za 2014 rok. - **Załącznik nr 3.**



## VII. PODSUMOWANIE

Pracownicy Miejsko-Gminnego Ośrodka Pomocy Społecznej w 2014 roku uczestnicząc w postępowaniach administracyjnych przygotowali 10.750 decyzji administracyjnych.

Według GUS w Kościanie na podstawie danych z 2002 roku (spis powszechny) na terenie miasta i gminy Gostyń zamieszkuje 8240 gospodarstw domowych.

Dane ze spisu powszechnego z 2012 roku nie są jeszcze dostępne ze względu na trwające opracowania.

**Tabela przedstawia wskaźnik procentowy ilość rodzin, które korzystały z pomocy ośrodka z różnych tytułów w stosunku do ilości rodzin zamieszkałych na terenie gminy na przestrzeni ostatnich 5 lat.**

Tytuł świadczeń	Ilość rodzin 2010 r.	Wskaźnik 2010 r. %	Ilość rodzin 2011 r.	Wskaźnik 2011 r. %	Ilość rodzin 2012 r.	Wskaźnik 2012 r. %	Ilość rodzin 2013 r.	Wskaźnik 2013 r. %	Ilość rodzin 2014 r.	Wskaźnik 2014 r. %
Pomoc społeczna: rodziny, którym przyznano świadczenie	991	12,03	942	11,4	944	11,46	985	11,95	931	11,3
Dodatki mieszkaniowe	488	5,92	432	5,24	392	4,76	362	4,4	393	4,77
Świadczenia rodzinne, fundusz alimentacyjny	1780	21,6	1661	20,16	1562	18,96	1350	16,38	1430	17,35

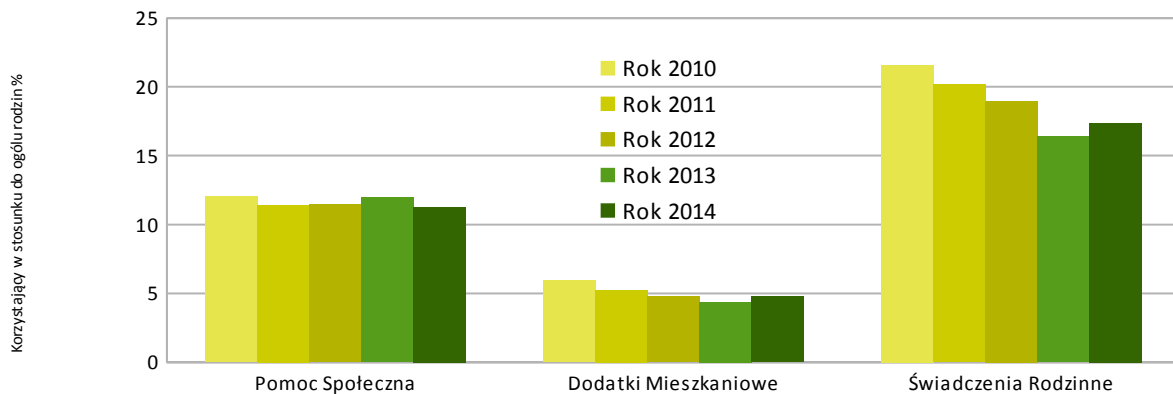
Źródło: sprawozdania MPiPS, analizy własne.

Analizując dane z ostatnich dwóch lat zawarte w tabeli, widoczny jest nieznaczny wzrost liczby rodzin/gospodarstw domowych/ korzystających z różnych form wsparcia z pomocy społecznej. Liczba tych gospodarstw to 11,3 % wszystkich gospodarstw domowych.

Kolejną formą oparcia społecznego są dodatki mieszkaniowe, którymi objęte jest niecałe 5 procent rodzin/gospodarstw domowych zamieszkałych na terenie gminy. Tutaj daje się zauważyć niewielką tendencję wzrostową ilości gospodarstw obejmowanych wsparciem.

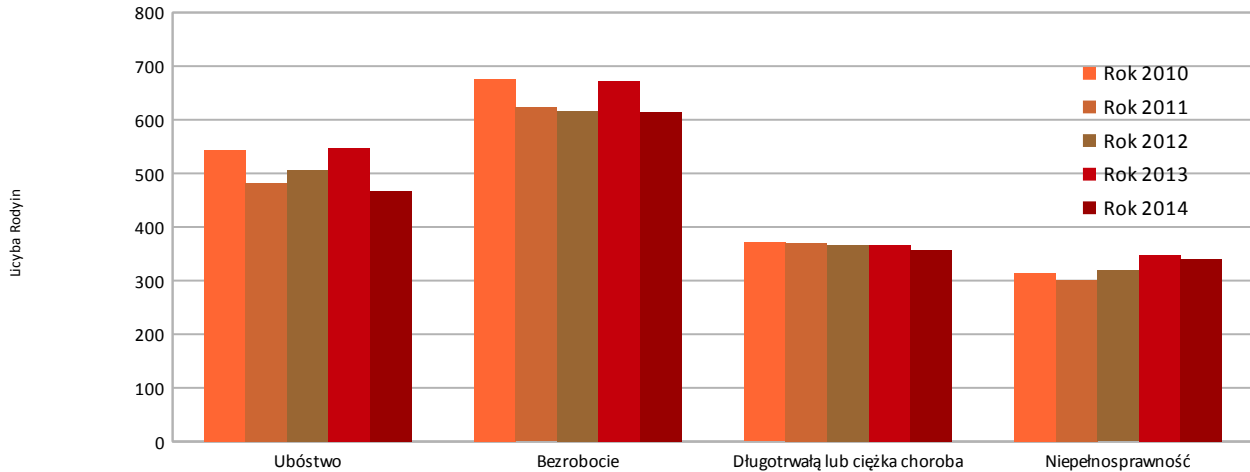
Nieco inna sytuacja dotyczy świadczeń rodzinnych i funduszu alimentacyjnego, które są także formą zabezpieczenia społecznego. Świadczenia te obejmują swym wsparciem największą bo ponad siedemnaście procentową liczbę gospodarstw domowych zamieszkałych na terenie gminy. Analizując dane z ostatnich dwu lat zawarte w tabeli, widoczny jest wzrost o 80 liczby rodzin/gospodarstw domowych/ uprawnionych do korzystania ze świadczeń rodzinnych i funduszu alimentacyjnego.

Przedstawiony poniżej wykres słupkowy przedstawia dane na przestrzeni 5 lat:



Wśród ubiegających się o wsparcie z szeroko rozumianej pomocy społecznej niezmiennie od lat najliczniejsza grupa to rodziny borykające się z problemem bezrobocia 614 rodziny, ubóstwa 467 rodzin, długotrwałej choroby 357 rodzin i niepełnosprawności 341 rodzin. Wobec tych osób i rodzin konieczne jest udzielenie specjalistycznego wsparcia dostosowanego do indywidualnych potrzeb.

Kolejny wykres słupkowy obrazuje zachodzące zmiany na przestrzeni minionych lat:



Analizując dane z ostatnich 2 lat przedstawione na wykresie można odczytać, że w okresie ostatniego roku nieco bo o 58 zmalała liczba rodzin, których członkowie dotknięci są bezrobociem, o 80 wzrosła liczba rodzin, w których powodem trudnej sytuacji było ubóstwo.

Nieco mniejszy spadek bo o 10 wystąpił w rodzinach, których członkowie dotknięci są długotrwałą chorobą i o 7 w rodzinach, których członkowie ciężką chorobą lub niepełnosprawnością.

Miejsko - Gminny Ośrodek Pomocy Społecznej kontynuuje realizację zadań w zakresie polityki społecznej w Gminie Gostyń.

Gminny system pomocy społecznej to zintegrowane wsparcie: finansowe, rzeczowe, usługowe i instytucjonalne świadczone przez wyspecjalizowaną kadrę:

1. System zasiłków pomocy społecznej, świadczeń rodzinnych, alimentacyjnych i dodatków mieszkaniowych wspierany przez projekty aktywizujące.
2. Długofalowy system wsparcia osób i rodzin poprzez zapewnienie posiłku osobom tego pozbawionym – propagowanie zdrowego żywienia i zdrowego stylu życia współfinansowany z budżetu państwa.
3. System usług opiekuńczych i specjalistycznych usług opiekuńczych świadczonych w miejscu zamieszkania przez osoby ze specjalistycznym przygotowaniem o wysokim poziomie jakości współfinansowany z budżetu państwa.
4. Środowiskowy Dom Samopomocy i Dom Dziennego Pobytu jako formy pomocy wsparcia dziennego służące utrzymaniu osoby w jej naturalnym środowisku, współfinansowane z budżetu państwa.
5. Formy specjalistycznego wsparcia rodzin dotkniętych przemocą w rodzinie:
  - Zespół Interdyscyplinarny i Grupy Robocze – skoordynowane wsparcie rodzin,
  - bezpłatne poradnictwo psychologiczne, prawne i terapeutyczne,
  - wypracowane standardy pracy Grup Roboczych.
6. Specjalistyczne działania mające na celu przywrócenie rodzinie zdolności do wypełniania swoich funkcji opiekuńczo-wychowawczych poprzez profesjonalne i nowatorskie formy pracy Asystentów Rodziny współfinansowane z budżetu państwa.
7. Partnerstwo z zakresu ekonomii społecznej, współpraca ze spółdzielnią socjalną.
8. Uczestnictwo w systemie specjalistycznych szkoleń finansowanych ze środków zewnętrznych dla szeroko rozumianej kadry pomocy społecznej, policji i oświaty.

Opracowanie:

Zespół pracowników MGOPS  
pod kierownictwem Teresy Klonowskiej.