



MIEJSKO-GMINNY OŚRODEK POMOCY SPOŁECZNEJ  
W GOSTYNIU

**SPRAWOZDANIE  
Z REALIZACJI ZADAŃ**

**MIEJSKO – GMINNEGO  
OŚRODKA POMOCY SPOŁECZNEJ**

**W 2013 ROKU**

**GOSTYŃ  
KWIECIEŃ 2014 ROK**

## Spis treści

I. SPRAWOZDANIE Z REALIZACJI ZADAŃ WYNIKAJĄCYCH Z USTAWY O POMOCY SPOŁECZNEJ.....	4
1. Opracowanie i realizacja gminnej strategii rozwiązywania problemów społecznych ze szczególnym uwzględnieniem programów pomocy społecznej, profilaktyki i rozwiązywania problemów alkoholowych i innych, których celem jest integracja osób i rodzin z grup szczególnego ryzyka.....	5
2. Udzielanie schronienia, zapewnienie posiłku oraz niezbędnego ubrania osobom tego pozbawionym.....	9
3. Przyznawanie i wypłacanie zasiłków celowych na pokrycie wydatków powstałych w wyniku zdarzenia losowego.....	10
4. Przyznawanie i wypłacanie zasiłków celowych na pokrycie wydatków na świadczenia zdrowotne osobom bezdomnym oraz innym osobom nie mającym dochodu i możliwości uzyskania świadczeń na podstawie przepisów o powszechnym ubezpieczeniu w Narodowym Funduszu Zdrowia.....	11
5. Przyznawanie zasiłków celowych w formie zakupu biletu kredytowego.....	11
6. Opłacanie składek na ubezpieczenie emerytalne i rentowe za osobę, która rezygnuje z zatrudnienia w związku z koniecznością sprawowania bezpośredniej osobistej opieki nad długotrwale lub ciężko chorym członkiem rodziny oraz wspólnie nie zamieszkującymi matką, ojcem lub rodzeństwem.....	11
7. Praca socjalna.....	11
8. Organizowanie i świadczenie usług opiekuńczych w tym specjalistycznych, w miejscu zamieszkania oraz specjalistycznych usług opiekuńczych dla osób z zaburzeniami psychicznymi.....	13
9. Prowadzenie i zapewnienie miejsc w mieszkaniach chronionych.....	14
10. Dożywanie dzieci.....	14
11. Sprawienie pogrzebu, w tym osobom bezdomnym.....	14
12. Kierowanie do domu pomocy społecznej i ponoszenie odpłatności za pobyt mieszkańca gminy w tym domu.....	15
13. Pomoc osobom mającym trudności w przystosowaniu się do życia po zwolnieniu z zakładu karnego.....	15
14. Sporządzanie sprawozdawczości oraz przekazywanie jej właściwemu wojewodzie, również w formie dokumentu elektronicznego z zastosowaniem systemu informatycznego.....	16
15. Utworzenie i utrzymywanie ośrodka pomocy społecznej, w tym zapewnienie środków na wynagrodzenia pracowników.....	18
16. Prowadzenie i zapewnienie miejsc w domach pomocy społecznej i ośrodkach wsparcia o zasięgu gminnym oraz kierowanie do nich osób wymagających opieki.....	21
17. Podejmowanie innych zadań z zakresu pomocy społecznej wynikających z rozeznaczonych potrzeb gminy, w tym tworzenie i realizacja programów osłonowych.....	21
18. Współpraca z PUP w zakresie upowszechniania ofert pracy oraz informowania o wolnych miejscach pracy, upowszechniania informacji o usługach poradnictwa zawodowego i o szkoleniach.....	23
19. Prowadzenie i rozwój infrastruktury środowiskowych domów samopomocy dla osób z zaburzeniami psychicznymi.....	24
20. Realizacja zadań wynikających z rządowych programów pomocy społecznej, mających na celu ochronę poziomu życia osób i grup społecznych oraz rozwój specjalistycznego	

wsparcia, środki na realizację tych zadań zapewnia budżet państwa.....	25
21. Wynagrodzenie za sprawowanie opieki.....	26
II. SPRAWOZDANIE Z REALIZACJI ZADAŃ WYNIKAJĄCYCH Z USTAWY O DODATKACH MIESZKANIOWYCH.....	27
22. Przyznawanie i wypłacanie dodatków mieszkaniowych.....	27
III. SPRAWOZDANIE Z REALIZACJI ZADAŃ WYNIKAJĄCYCH Z USTAWY O ŚWIADCZENIACH RODZINNYCH.....	28
23. Ustalanie uprawnień i wypłacanie świadczeń rodzinnych wraz z przysługującymi dodatkami.....	28
IV. SPRAWOZDANIE Z REALIZACJI ZADAŃ WYNIKAJĄCYCH Z USTAWY O POMOCY OSOBOM UPRAWNIONYM DO ALIMENTÓW.....	30
24. Ustalanie uprawnień i wypłacanie świadczeń z funduszu alimentacyjnego, przeprowadzanie wywiadów alimentacyjnych i odbieranie oświadczeń majątkowych.....	30
V. SPRAWOZDANIE Z REALIZACJI ZADAŃ WYNIKAJĄCYCH Z USTAWY O PRZECIWDZIAŁANIU PRZEMOCY W RODZINIE.....	33
25. Zespół Interdyscyplinarny.....	33
VI. SPRAWOZDANIE Z REALIZACJI ZADAŃ WYNIKAJĄCYCH Z USTAWY O WSPIERANIU RODZINY I SYSTEMIE PIECZY ZASTĘPCZEJ.....	34
26. Ustawa o wspieraniu rodziny i systemie pieczy zastępczej.....	34
VII. PODSUMOWANIE.....	35

## I. SPRAWOZDANIE Z REALIZACJI ZADAŃ WYNIKAJĄCYCH Z USTAWY O POMOCY SPOŁECZNEJ.

Pomoc społeczna wspiera osoby i rodziny w wysiłkach zmierzających do zaspokojenia niezbędnych potrzeb i umożliwia im życie w warunkach odpowiadających godności człowieka (art. 3 uops).

Realizacja zadań w szerokim zakresie została poddana analizie i przedstawiona w odrębnym dokumencie pod nazwą ocena zasobów pomocy społecznej.

Sporządzanie oceny zasobów w zakresie pomocy społecznej w oparciu o analizę lokalnej sytuacji społecznej i demograficznej obejmuje w szczególności infrastrukturę, kadre organizacje pozarządowe i nakłady finansowe na zadania pomocy społecznej bez względu na podmiot je finansujący i realizujący. Ocena zasobów pomocy społecznej w gminie obejmuje osoby i rodziny korzystające z pomocy społecznej rodzaje ich problemów oraz ich rozkład ilościowy. Ocena zasobów wraz z rekomendacjami jest przedstawiona w jednym pakiecie ze sprawozdaniami rocznymi kierownika ośrodka pomocy społecznej za 2013 rok.

Prawo do świadczeń z pomocy społecznej na zasadach określonych w ustawie o pomocy społecznej udziela się osobom i rodzinom o niskich dochodach w szczególności z powodów wymienionych w tabeli:

Powód trudnej sytuacji życiowej	Liczba rodzin w 2009 roku	Liczba rodzin w 2010 roku	Liczba rodzin w 2011 roku	Liczba rodzin w 2012 roku	Liczba rodzin w 2013 roku
Ubóstwa	599	544	482	509	<b>547</b>
Sieroctwa	0	0	0	0	0
Bezdomności	48	26	25	18	26
Bezrobocia	657	676	623	616	<b>672</b>
Niepelnospprawności	305	314	302	319	348
Długotrwałej lub ciężkiej choroby	392	371	370	366	<b>367</b>
Przemocy w rodzinie	0	5	9	8	3
Potrzeby ochrony macierzyństwa lub wielodzietności	131	117	99	92	95
Bezradności w sprawach opiekuńczo – wychowawczych i prowadzeniu gospodarstwa domowego	135	153	132	151	165
w tym rodziny: niepełne	128	143	124	132	145
wielodzietne	7	9	4	12	12
Alkoholizm	79	87	90	79	89
Narkomania	1	1	1	1	0
Trudności w przystosowaniu do życia po opuszczeniu zakładu karnego	8	6	9	4	6
Zdarzenia losowego	119	6	1	1	1
Sytuacji kryzysowej	0	3	0	2	1
Program Susza / Powódź / Przymrozki	0 / 0 / 0	0 / 0 / 0	0 / 0 / 2	0 / 0 / 0	0 / 0 / 0

Źródło: Sprawozdania MPiPS z udzielonych świadczeń pomocy społecznej – pieniężnych, w naturze i usługach w latach 2009-2013

## **1. Opracowanie i realizacja gminnej strategii rozwiązywania problemów społecznych ze szczególnym uwzględnieniem programów pomocy społecznej, profilaktyki i rozwiązywania problemów alkoholowych i innych, których celem jest integracja osób i rodzin z grup szczególnego ryzyka.**

Strategia Rozwiązywania Problemów Społecznych Gminy Gostyń na lata 2007-2013 została przyjęta przez Radę Miejską Gostynia Uchwałą Nr IX/92/07 z dnia 29 czerwca 2007 roku. Rok 2013 był ostatnim rokiem obowiązywania Strategii Rozwiązywania Problemów Społecznych, która była wymogiem przy aplikowaniu o środki unijne w ramach projektów systemowych z Programu Operacyjnego Kapitał Ludzki w latach 2007 – 2013. Przyjęcie strategii pozwoliło między innymi na realizację projektu systemowego „Daj sobie szansę – inwestuj w siebie” w ramach POKL i zawarcie umowy ramowej na lata 2009 - 2013.

Zgodnie z określonymi w strategii celami realizowano w latach 2007-2013 następujące działania i programy.

### **Podsumowanie działań za 2008 i 2009 rok**

Uchwalenie i przyjęcie Strategii Rozwiązywania Problemów Społecznych Gminy Gostyń na lata 2007-2013 oraz zatrudnienie zgodnej z ustawą o pomocy społecznej liczby terenowych pracowników socjalnych, które jest wymogiem przy aplikowaniu o środki unijne w ramach projektów systemowych z Programu Operacyjnego Kapitał Ludzki w latach 2007 – 2013 pozwoliło na złożenie projektu do Instytucji Pośredniczącej - Wojewódzkiego Urzędu Pracy .

Opracowano projekt „Daj sobie szansę – inwestuj w siebie” w ramach POKL i w 2009 dokonano zawarcia umowy ramowej na lata 2009 - 2013 z WUP w Poznaniu.

Ponadto zgodnie z kierunkami działań wyznaczonymi w strategii opracowywane, opiniowane i wdrażane są projekty i działania w zakresie bezpieczeństwa socjalnego rodzin i rozwoju aktywności obywatelskiej oraz sprawnego systemu pomocy w zaspokojeniu podstawowych potrzeb osób zagrożonych marginalizacją.

#### **Cel strategiczny - BEZPIECZNA SOCJALNIE RODZINA**

- realizowano: program Rządowy Pomoc Państwa w zakresie dożywiania;
- projekt systemowy dofinansowany ze środków unijnych pod nazwą „Daj sobie szansę – inwestuj w siebie”;

#### **Cel strategiczny - SPRAWNY SYSTEM POMOCY W ZASPOKAJANIU PODSTAWOWYCH POTRZEB OSÓB ZAGROŻONYCH MARGINALIZACJĄ**

- zlecenie realizacji zadania do organizacji pozarządowej PKPS realizował zadanie pod nazwą: Lokalny Bank Żywności wydawanie żywności z programu PEAD i Stacja Socjalna – zbiórka używanej odzieży, mebli i sprzętu AGD;
- program „Centrum Wolontariatu i Aktywnych na rzecz gminy”,
- program Zima 2008/2009, 2009/2010
- Wieczera Wigilijna dla osamotnionych,
- Mikołajkowe paczki słodczy dla dzieci.

#### **Cel strategiczny - ROZWÓJ AKTYWNOŚCI OBYWATELSKIEJ**

- udział w projekcie realizowanym przez ROPS w Poznaniu współfinansowanym ze środków Unii Europejskiej pod nazwą „Podnoszenie kwalifikacji kadr pomocy i

- integracji społecznej w Wielkopolsce”
- porady prawne, psychologa, terapeutów uzależnień w Punkcie Wsparcia.

### **Podsumowanie działań za 2010 rok**

#### **Cel strategiczny - BEZPIECZNA SOCJALNIE RODZINA**

- wypracowano lokalny standard usług opiekuńczych w miejscu zamieszkania świadczony przez osoby ze specjalistycznym przygotowaniem zawodowym
- realizowano program rządowy Pomoc państwa w zakresie dożywiania,
- projekt systemowy dofinansowany ze środków unijnych pod nazwą „Daj sobie szansę – inwestuj w siebie”

#### **Cel strategiczny - SPRAWNY SYSTEM POMOCY W ZASPOKAJANIU PODSTAWOWYCH POTRZEB OSÓB ZAGROZONYCH MARGINALIZACJĄ**

- działania wspierające finansowo i rzeczowo- Lokalny Bank Żywności i Stacja Socjalna – zlecone organizacji pozarządowej PKPS,
- program „Centrum Wolontariatu i Aktywnych na rzecz gminy”,
- program Zima 2010/2011,
- Wieczera Wigilijna dla osamotnionych,
- Mikołajkowe paczki słodyczy dla dzieci
- podpisanie porozumienia z Zespołem Szkół Rolniczych w Grabonogu dotyczącego realizacji wolontariatu młodzieżowego,
- Opracowano i przekazano Burmistrzowi Gostynia program dotyczący stworzenia systemu mieszkań rotacyjnych jako alternatywnej formy pomocy bezdomnym,
- MGOPS wraz ze stowarzyszeniem „Ja też pomagam” prowadził w sierpniu 2010 r. zbiórkę dla powodzian z Bogatyni.

#### **Cel strategiczny - ROZWÓJ AKTYWNOŚCI OBYWATELSKIEJ**

- udział w projekcie realizowanym przez ROPS w Poznaniu współfinansowanym ze środków Unii Europejskiej pod nazwą „Podnoszenie kwalifikacji kadr pomocy i integracji społecznej w Wielkopolsce”
- porady prawne, psychologa, terapeutów uzależnień w Punkcie Wsparcia
- współpraca ze stowarzyszeniem „Ja też pomagam” w zakresie realizacji programów dla osób niepełnosprawnych i seniorów.

### **Podsumowanie działań za 2011 rok**

Zgodnie z określonymi w strategii celami realizowano w 2010 roku działania i programy:

#### **Cel strategiczny - BEZPIECZNA SOCJALNIE RODZINA**

- realizowano lokalny standard usług opiekuńczych w miejscu zamieszkania świadczony przez osoby ze specjalistycznym przygotowaniem zawodowym
- realizowano program rządowy Pomoc państwa w zakresie dożywiania,
- realizowano projekt systemowy dofinansowany ze środków unijnych pod nazwą „Daj sobie szansę – inwestuj w siebie” i Program Aktywności Lokalnej „Gostyń miastem aktywnym” skierowany do młodzieży ich rodzin i otoczenia - emisja w lokalnych mediach filmu dotyczącego działań projektowych,
- realizowano program rządowy „ASYSTENT RODZINY” - 1 asystent skierowany do rodzin.

**Cel strategiczny - SPRAWNY SYSTEM POMOCY W ZASPOKAJANIU  
PODSTAWOWYCH POTRZEB OSÓB ZAGROZONYCH MARGINALIZACJĄ**

- działania wspierające finansowo i rzeczowo- Lokalny Bank Żywności i Stacja Socjalna – zlecone organizacji pozarządowej PKPS,
- program „Centrum Wolontariatu i Aktywnych na rzecz gminy”,
- program Zima 2011/2012,
- projekt systemowy „Daj sobie szansę – inwestuj w siebie” i Program Aktywności Lokalnej” Gostyń Miastem Aktywnym” na lata 2011-2013 przyjęty Uchwałą nr 5/47/11 Rady Miejskiej w Gostyniu z dnia 18.03.2011 r.

**Cel strategiczny - ROZWÓJ AKTYWNOŚCI OBYWATELSKIEJ**

- udział w projekcie realizowanym przez ROPS w Poznaniu współfinansowanym ze środków Unii Europejskiej pod nazwą „Podnoszenie kwalifikacji kadr pomocy i integracji społecznej w Wielkopolsce”;
- utworzenie w MGOPS Punktu Usług Doradczych;
- współpraca ze stowarzyszeniem „Ja też pomagam” w zakresie realizacji programów dla osób niepełnosprawnych i seniorów;
- Konferencja zorganizowana wspólnie z Urzędem Miejskim i Wielkopolskim Forum Ośrodków Pomocy Społecznej „Działanie lokalne -myślenie globalne” dobre praktyki i kierunki zmian w pomocy społecznej. Przedstawiono modele wsparcia osób zagrożonych wykluczeniem społecznym.

**Podsumowanie strategii za 2012 rok**

Zgodnie z określonymi w strategii celami realizowano w 2012 roku działania i programy:

**Cel strategiczny - BEZPIECZNA SOCJALNIE RODZINA**

- realizacja systemu usług opiekuńczych w miejscu zamieszkania świadczonej przez osoby ze specjalistycznym przygotowaniem zawodowym,
- specjalistyczne wsparcie w ramach pomocy instytucjonalnej – Środowiskowy Dom Samopomocy, Dom Dziennego Pobytu,
- realizowano program rządowy Pomoc państwa w zakresie dożywiania,
- Program rządowy „ASYSTENT RODZINY” - 3 asystentów,
- systemowy dofinansowany ze środków unijnych pod nazwą „Daj sobie szansę – inwestuj w siebie” wspierający rodziny i środowisko młodzieżowe Gostynia -emisja w lokalnych mediach filmu dotyczącego działań projektowych,

**Cel strategiczny - SPRAWNY SYSTEM POMOCY W ZASPOKAJANIU  
PODSTAWOWYCH POTRZEB OSÓB ZAGROZONYCH MARGINALIZACJĄ**

- wsparcie rzeczowe- Lokalny Bank Żywności i Stacja Socjalna – zlecone organizacji pozarządowej PKPS,
- program „Centrum Wolontariatu i Aktywnych na rzecz gminy”,
- program Zima 2012/2013,
- Wieczera Wigilijna dla osamotnionych,
- Mikołajkowe paczki słodyczy dla dzieci,
- Program Karta Dużej Rodziny program „Przyjazny Samorząd”.

**Cel strategiczny - ROZWÓJ AKTYWNOŚCI OBYWATELSKIEJ**

- udział w projekcie realizowanym przez ROPS w Poznaniu współfinansowanym ze środków Unii Europejskiej pod nazwą „Podnoszenie kwalifikacji kadr pomocy i



- integracji społecznej w Wielkopolsce”;
- realizacja ze stowarzyszeniem „Ja też pomagam” programów dla osób niepełnosprawnych i starszych;
- zaangażowanie młodzieży w Program Aktywności Lokalnej” Gostyń Miastem Aktywnym” na lata 2011-2013
- Przeprowadzenie profesjonalnych badań z zakresu oczekiwań młodzieży – prezentacja w lokalnym środowisku,
- utworzenie w MGOPS ogólnodostępnego Punktu Usług Doradczych z dyżurami specjalistów,
- zaangażowanie w rozwój ekonomii społecznej w lokalnym środowisku – współpraca ze Spółdzielnią Socjalną Arka,
- udział w projektach stowarzyszenia PISOP – wsparcie dla spółdzielni socjalnej i Fundacji Barka w tworzeniu Centrum Integracji Społecznej.

### **Podsumowanie strategii za 2013 rok**

#### **Cel strategiczny - BEZPIECZNA SOCJALNIE RODZINA**

- system usług opiekuńczych świadczonych w miejscu zamieszkania wykonywany przez osoby ze specjalistycznym przygotowaniem zawodowym przez Spółdzielnię Socjalną ARKA,
- specjalistyczne wsparcie w ramach pomocy instytucjonalnej – Środowiskowy Dom Samopomocy, Dom Dziennego Pobytu, Punkt Usług Doradczych – prawnik, psycholog, specjalista ds. żywienia, doradca zawodowy;
- Punkt Wsparcia z dyżurami specjalistów
- realizowano program rządowy „Pomoc państwa w zakresie dożywiania”,
- Program rządowy „ASYSTENT RODZINY” - 3 asystentów,
- samopomocowa grupa wsparcia dla kobiet doświadczających przemocy,
- systemowy dofinansowany ze środków unijnych pod nazwą „Daj sobie szansę – inwestuj w siebie” wspierający rodziny i PAL „Gostyń miastem aktywnym”, wspierający środowisko młodzieżowe Gostynia – emisja w lokalnych mediach filmu dotyczącego działań projektowych.

#### **Cel strategiczny - SPRAWNY SYSTEM POMOCY W ZASPOKAJANIU PODSTAWOWYCH POTRZEB OSÓB ZAGROZONYCH MARGINALIZACJĄ**

- wsparcie rzeczowe- Lokalny Bank Żywności i Stacja Socjalna – zlecone organizacji pozarządowej PKPS,
- program „Centrum Wolontariatu i Aktywnych na rzecz gminy”,
- program Zima 2012/2013 w tym:
- Wieczera Wigilijna dla osamotnionych,
- Mikołajkowe paczki słodczy dla dzieci,

#### **Cel strategiczny - ROZWÓJ AKTYWNOŚCI OBYWATELSKIEJ**

- udział w projekcie realizowanym przez ROPS w Poznaniu współfinansowanym ze środków Unii Europejskiej pod nazwą „Podnoszenie kwalifikacji kadr pomocy i integracji społecznej w Wielkopolsce”;
- realizacja ze stowarzyszeniem „Ja też pomagam” programów dla osób niepełnosprawnych i starszych ;
- zaangażowanie młodzieży w Program Aktywności Lokalnej” Gostyń Miastem Aktywnym” na lata 2011-2013;
- utworzenie w MGOPS ogólnodostępnego Punktu Usług Doradczych z dyżurami



- specjalistów,
- zaangażowanie w rozwój ekonomii społecznej w lokalnym środowisku – współpraca ze Spółdzielnią Socjalną Arka,
- współpraca z Uniwersytetem III wieku,
- powołanie Rady Seniorów – Burmistrz Gostynia.
- udział w projektach stowarzyszenia PISOP – wsparcie dla spółdzielni socjalnej i Fundacji Barka w tworzeniu Centrum Integracji Społecznej podpisanie umowy partnerskiej.

## 2. Udzielanie schronienia, zapewnienie posiłku oraz niezbędnego ubrania osobom tego pozbawionym.

Osoba lub rodzina ma prawo do schronienia, posiłku i niezbędnego ubrania, jeżeli jest tego pozbawiona. Udzielenie schronienia następuje poprzez przyznanie tymczasowego miejsca noclegowego.

Przyznanie niezbędnego ubrania następuje przez dostarczenie osobie potrzebującej bielizny, odzieży i obuwia odpowiednich do jej indywidualnych właściwości oraz pory roku. Pomoc doraźna albo okresowa w postaci jednego gorącego posiłku dziennie przysługuje osobie, która własnym staraniem nie może go sobie zapewnić - pomoc ta może być realizowana w formie zakupu posiłku.

W 2013 roku z pomocy w formie opłacenia kosztów schronienia w ośrodkach dla bezdomnych korzystało:

- 18 osób
- co stanowi 0,67 % ogółu osób korzystających ze wsparcia ośrodka
- co stanowi 0,06% w stosunku do ogółu mieszkańców gminy.

Tabela przedstawia analizę udzielonej pomocy w formie schronienia w 2013r.

Forma pomocy	Liczba osób, którym udzielono schronienia	Liczba świadczeń	Kwota świadczeń w zł.
Schronienie	18	3256	55827

Źródło: sprawozdanie MPiPS za 2013 rok.

Działania podejmowane przez MGOPS w 2013 roku związane z przygotowaniem pomocy osobom bezdomnym:

- a) Stała współpraca z innymi Ośrodkami Pomocy Społecznej w celu udzielania pomocy osobom bezdomnym;
- b) Wystawianie skierowań do noclegowni, schronisk bądź innej placówki zapewniającej schronienie;
- c) Udzielanie informacji na temat form pomocy, jakie przysługują osobie/rodzinie zgodnie z Ustawą o pomocy społecznej, kompletowanie niezbędnych dokumentów, sporządzanie planów pomocy oraz udzielenie pomocy osobom bezdomnym z terenu Gminy Gostyń;
- d) Udzielanie pomocy finansowej z przeznaczeniem na dojazd do miejsca schronienia lub leczenia odwykowego;
- e) Opracowanie PROGRAMU DZIAŁANIA W OKRESIE ZIMOWYM 2013/2014 NA TERENIE GMINY GOSTYŃ oraz miesięcznych sprawozdań;
- f) Monitorowanie sytuacji osób bezdomnych, uzależnionych oraz przebywających w

- trudnych warunkach – 2 x w miesiącu w okresie zimowym;
- g) Prowadzenie działań motywujących do podjęcia leczenia odwykowego wśród osób uzależnionych od alkoholu;
  - h) Zapewnienie ciepłego posiłku osobom bezdomnym – Bar „Chegars”;
  - i) Pomoc w załatwianiu spraw urzędowych osobom bezdomnym;
  - j) Prowadzenie pracy socjalnej z osobami bezdomnymi i uzależnionymi;
  - k) Zapewnienie odzieży stosownej do pory roku;
  - l) Wydawanie odzieży używanej, którą można odebrać w Stacji Socjalnej prowadzonej na zlecenie gminy przez Polski Komitet Pomocy Społecznej, ul. Przy Dworcu;
  - m) Pomoc żywnościowa z Lokalnego Banku Żywności, który prowadził na zlecenie gminy Polski Komitet Pomocy Społecznej w Gostyniu ul. Przy Dworcu.

Przyznawanie pomocy rzeczowej prowadzone jest także bez bezpośredniego udziału środków publicznych. W 2013 roku Miejsko – Gminny Ośrodek Pomocy Społecznej w porozumieniu z organizacją pozarządową Polski Komitet Pomocy Społecznej współpracował w zakresie wskazywania klientów pomocy społecznej do otrzymania pomocy żywnościowej pochodzącej z unijnych rezerw, a przeznaczonej dla najuboższych krajów Unii Europejskiej w ramach programu PAED.

Ośrodek w Gostyniu wydawał zaświadczenia osobom oraz rodzinom, które mogły otrzymać pomoc w formie żywności.

Zaświadczenia wydano 139 osobom, na łączną liczbę 378 osób uprawnionych.

Ponadto Ośrodek współpracuje z Zakładem Gospodarki Komunalnej w Gostyniu oraz Urzędem Miejskim w Gostyniu w zakresie udzielania pomocy rzeczowej w formie opału (drewno) poprzez tworzenie listy osób uprawnionych i wskazywanie osób uprawnionych do korzystania z tej formy wsparcia rzeczowego. Na tworzonej przez Miejsko – Gminny Ośrodek Pomocy Społecznej w Gostyniu liście osób oczekujących w 2013 roku zainteresowanych było 119 środowisk. Do skorzystania z tej formy pomocy wskazano do ZGKiM oraz do Urzędu Miejskiego łącznie 45 środowisk ze względu na możliwości.

### **3. Przyznawanie i wypłacanie zasiłków celowych na pokrycie wydatków powstałych w wyniku zdarzenia losowego.**

Zasiłek celowy może być przyznany również osobie albo rodzinie, które poniosły straty w wyniku zdarzenia losowego, klęski żywiołowej lub ekologicznej.

Zasiłek ten może być przyznany niezależnie od dochodu i może nie podlegać zwrotowi.

W 2013 roku udzielono pomocy jednej osobie, która poniosła straty w wyniku niesprzyjających warunków atmosferycznych. Z powodu wichury zniszczeniu uległy pokrycia dachów oraz konstrukcja drewnianej stodoły i chlewni w gospodarstwie.

Poszkodowanym udzielono pomocy finansowej w formie zasiłku na kwotę 3000 zł.

#### **4. Przyznawanie i wypłacanie zasiłków celowych na pokrycie wydatków na świadczenia zdrowotne osobom bezdomnym oraz innym osobom nie mającym dochodu i możliwości uzyskania świadczeń na podstawie przepisów o powszechnym ubezpieczeniu w Narodowym Funduszu Zdrowia.**

W 2013 roku nie istniała potrzeba udzielania takiej pomocy. W razie konieczności pracownicy ośrodka przeprowadzają postępowanie administracyjne na podstawie, którego Burmistrz Gostynia wydaje decyzję uprawniającą do leczenia w ramach NFZ.

W 2013 roku Burmistrz Gostynia wydał 3 decyzje uprawniające do korzystania z bezpłatnych świadczeń zdrowotnych dla 3 osób.

#### **5. Przyznawanie zasiłków celowych w formie zakupu biletu kredytowego.**

Taka forma pomocy nie była w 2013 roku realizowana, ponieważ nie złożono wniosku o jej udzielenie. natomiast w sytuacjach budzących obawy marnotrawienia środków finansowych, pracownicy socjalni kupowali osobiście bilety do celu podróży.

#### **6. Opłacanie składek na ubezpieczenie emerytalne i rentowe za osobę, która rezygnuje z zatrudnienia w związku z koniecznością sprawowania bezpośredniej osobistej opieki nad długotrwale lub ciężko chorym członkiem rodziny oraz wspólnie nie zamieszkującymi matką, ojcem lub rodzeństwem.**

W 2013 roku nie udzielano tej formy pomocy ponieważ osoby zasięgające informacji o tym świadczeniu nie spełniały podstawowych warunków.

#### **7. Praca socjalna.**

Praca socjalna to działalność zawodowa mająca na celu pomoc osobom i rodzinom we wzmocnieniu lub odzyskaniu zdolności do funkcjonowania w społeczeństwie poprzez pełnienie odpowiednich ról społecznych oraz tworzenie warunków sprzyjających temu celowi.

Jednym z narzędzi do realizacji tego zadania jest kontrakt socjalny, czyli pisemna umowa zawarta z osobą ubiegającą się o pomoc, określająca uprawnienia i zobowiązania stron umowy, w ramach wspólnie podejmowanych działań zmierzających do przezwyciężenia trudnej sytuacji życiowej osoby lub rodziny.

##### **Praca socjalna w 2013 r.**

liczba przyjętych wniosków o pomoc społeczną w Biurze Obsługi Klienta w 2013 r.	8704
liczba osób skierowanych do prawnika, psycholog i terapeuty uzależnień w Punkcie Wsparcia	117
liczba przeprowadzonych wywiadów środowiskowych	4350
liczba osób, którym udzielono pomocy na leki w formie talonów	107
liczba środowisk, którym udzielono pomocy w formie drewna z wycinki na opał	45

skierowanie wniosków o leczenie do Gminnej Komisji  
Rozwiązywania Problemów alkoholowych

7

Źródło: dokumenty i analizy własne za 2013 rok.

Prowadzenie pracy socjalnej w rodzinach dotkniętych problemami wychowawczymi metodą interdyscyplinarną z różnymi specjalistami tj. pedagogami szkolnymi, osobami świadczącymi usługi specjalistyczne, asystentami rodzin oraz policjantami dzielnicowymi, kuratorami sądowymi. Sprawowanie funkcji doradczo-informacyjnej polegającej na wspieraniu rodziny w trudnych sytuacjach oraz koordynowanie działań podejmowanych przez rodzinę, wspieranie i towarzyszenie.

Inną formą pracy socjalnej aktywizującą klientów i mobilizującą do samopomocy realizowaną w Miejsko – Gminnym Ośrodku Pomocy Społecznej w Gostyniu od kilku lat jest program „Centrum wolontariatu i aktywnych na rzecz gminy”. Osobą koordynującą realizację programu w 2013 roku w OPS był starszy specjalista pracy socjalnej. Osoby realizujące zadania w ramach Akcji Zima zostały również ujęte w gminnym systemie powiadamiania o zagrożeniach poprzez sms.

W ramach aktywizowania klientów pracownik ośrodka zawierał kontrakty z klientami na wykonywanie prac społecznie użytecznych. Zawarcie kontraktu powoduje zwiększenie zasiłku pobieranego w danym miesiącu, po uprzednim sprawdzeniu wykonania powierzonego zadania.

Liczba zawartych kontraktów	Liczba zerwanych kontraktów	Koszt realizacji zadania w 2013 r.	Wykonywane zadania na kontrakt:
194	Podjęcie pracy, niewłaściwe postępowanie z korespondencją, nie wykonywanie zadania, rezygnacja, osadzenie w ZK, zgon. 14	136 556 zł	utrzymanie porządku w mieście 65
			utrzymanie porządku na wsi 80
			roznoszenie korespondencji 24
			prowadzenie świetlicy wiejskiej 4
			prace wykonane na rzecz MGOPS 2
			odśnieżanie – Akcja Zima 16
			ankiety dla UM 1
			wystawianie kubłów na śmieci 2

Źródło: dokumenty i analizy własne za 2013 rok.

#### Liczba zaktzywizowanych osób w 2013 r. - 80

Przynajmniej jeden raz w kwartale odbywają się w ośrodku spotkania Rady Nadzorującej realizację programu mające na celu: podsumowanie jakości wykonywanych zadań i sposobu ich kontroli, określenie nowych zadań, omawianie spraw bieżących, podział zadań i odpowiedzialności. Z każdego spotkania sporządzany jest protokół zawierający ustalenia. W skład rady wchodzi przedstawiciele: Zakładu Gospodarki Komunalnej i Mieszkaniowej, Wydziału Mienia Gminy i Rolnictwa w Urzędzie Miejskim w Gostyniu, Straży Miejskiej, OPS.

W 2013 roku odbyły się 4 spotkania Rady Nadzorującej realizację programu.

## 8. Organizowanie i świadczenie usług opiekuńczych w tym specjalistycznych, w miejscu zamieszkania oraz specjalistycznych usług opiekuńczych dla osób z zaburzeniami psychicznymi.

Na terenie miasta i gminy Gostyń świadczeniem usług opiekuńczych w miejscu zamieszkania zajmowała się wyłoniona w 2013 roku w drodze przetargu nieograniczonego z zastosowaniem klauzul społecznościovych Spółdzielnia Socjalna „ARKA” umowa została zawarta na okres od 1 stycznia 2013r. do 31 grudnia 2013.r

Koszt jednej godziny usługi wynosił :

- usługi opiekuńcze świadczone w miejscu zamieszkania koszt godziny - **9,20 zł**  
Są to usługi dostosowane do indywidualnych potrzeb zdiagnozowanych na poziomie biologicznym, psychicznym i społecznym. Pomoc w czynnościach związanych z prowadzeniem gospodarstwa domowego i zapewnienie poczucia bezpieczeństwa.
- specjalistyczne usługi świadczone w miejscu zamieszkania koszt godziny - **13,99 zł**  
Są to nowatorskie usługi opiekuńcze świadczone w środowisku zamieszkania przez osoby ze specjalistycznym przygotowaniem zawodowym pielęgniarzka, opiekunka środowiskowa, fizjoterapeuta, psycholog, pracownik socjalny, których celem jest utrzymanie samodzielności, usprawnienie i poprawa kondycji psychofizycznej oraz nabycie umiejętności niezbędnych do samodzielnej egzystencji Ponadto na terenie gminy realizowane są specjalistyczne usługi opiekuńcze dla osób z zaburzeniami psychicznymi. Są to usługi opiekuńcze świadczone osobom z zaburzeniami psychicznymi przez osoby posiadające staż w jednej z następujących jednostek: szpitalu psychiatrycznym, jednostce organizacyjnej pomocy społecznej dla osób z zaburzeniami psychicznymi, placówce terapii lub placówce oświatowej, do której uczęszczają dzieci z zaburzeniami rozwoju lub upośledzeniem umysłowym, ośrodku terapeutyczno-edukacyjno-wychowawczym, zakładzie rehabilitacji, innej jednostce niż wymienione powyżej świadczącej specjalistyczne usługi dla osób z zaburzeniami psychicznymi.

Tabela przedstawia ilość przyznanych usług opiekuńczych.

Forma pomocy	Liczba osób objętych usługą	Liczba zrealizowanych godzin usług	Koszt ogólny w zł.	Wpłaty podopiecznych w zł.
Usługi opiekuńcze w 2013 roku	66	40057	368 524,40 zł	86 825,08 zł
Usługi specjalistyczne w 2013 roku	18	3229	45 173,71 zł	
Usługi specjalistyczne dla osób z zaburzeniami psychicznymi	15	16078	224 931,22 zł	6 965,99 zł

Źródło sprawozdanie MPiPS za 2013 rok oraz sprawozdanie Rb-27S

## 9. Prowadzenie i zapewnienie miejsc w mieszkaniach chronionych.

Na terenie gminy Gostyń nie ma mieszkań chronionych.

## 10. Dożywianie dzieci.

Dożywianie w szkołach to zadanie realizowane w zależności od zgłaszanych przez rodziców i pedagogów szkolnych potrzeb w odniesieniu do obowiązujących kryteriów dochodowych. Zadanie to wykonywane jest w ramach realizowanego przez gminę PROGRAMU RZĄDOWEGO „POMOC PAŃSTWA W ZAKRESIE DOŻYWIANIA”. Dożywianie w formie wydawania posiłków prowadzone było w 23 punktach w tym 6 na wsi.

Tabela przedstawia ilość żywionych dzieci i koszty w ramach wieloletniego programu „Pomoc państwa w zakresie dożywiania”.

Forma pomocy	Liczba osób korzystających z posiłku			Koszt przyznanej pomocy w formie posiłku w ramach programu		
	ogółem	miasto	wieś	Środki własne w zł	Dotacja Wojewody w zł	Środki Ogółem w zł
Dożywianie dzieci do 7 roku życia	120	95	25	76 399,00 zł	163 169,00 zł	239 568,00 zł
Uczniów do czasu ukończenia szkoły ponadgimnazjalnej	190	142	48			
Dożywianie z art. 6a	63	49	14			
<b>Ogółem dzieci żywionych</b>	<b>373</b>	<b>286</b>	<b>87</b>			

Źródło: sprawozdanie MPIPS za 2013 r.

Miejsko - Gminny Ośrodek Pomocy Społecznej w 2013 r. objął pomocą uczniów i dzieci korzystające z zajęć w ramach rocznego przygotowania przedszkolnego w szkole lub w przedszkolu pomocą w formie posiłku bezpośrednio przez wskazanie dyrektora szkoły. Pomoc została przyznawana bez ustalenia sytuacji rodziny w drodze wywiadu środowiskowego i wydania decyzji administracyjnej tylko na podstawie listy dzieci sporządzonej przez dyrektora placówki. Liczba dzieci wskazanych nie mogła przekroczyć 20 % liczby dzieci ogółem dożywianych w szkołach i przedszkolach. Z pomocy w tej formie skorzystało 63 dzieci w tym 14 ze wsi.

## 11. Sprawienie pogrzebu, w tym osobom bezdomnym.

W 2013 roku Ośrodek zajmował się organizacją 1 pogrzebu dla szczątków zmarłego NN na kwotę 248,80 zł



## 12. Kierowanie do domu pomocy społecznej i ponoszenie odpłatności za pobyt mieszkańca gminy w tym domu.

Osobie wymagającej całodobowej opieki z powodu wieku, choroby lub niepełnosprawności nie mogącej samodzielnie funkcjonować w codziennym życiu, której nie można zapewnić niezbędnej pomocy w formie usług opiekuńczych, przysługuje prawo do umieszczenia w domu pomocy społecznej. Pobyt w domu pomocy jest odpłatny w wysokości średniego miesięcznego kosztu utrzymania w domu ogłaszanego corocznie przez właściwego terytorialnie starostę.

Obowiązani do wnoszenia opłaty za pobyt w domu pomocy są kolejno:

- mieszkaniec domu
- małżonek, zstępni przed wstępnymi
- gmina, z której osoba została skierowana do domu pomocy społecznej

Gmina i inne osoby nie mają obowiązku wnoszenia opłat, jeżeli mieszkaniec domu ponosi pełną odpłatność.

Tabela przedstawia ilość osób i koszty gminy związane z ich pobytem w Domach Pomocy Społecznej.

Forma pomocy	Liczba osób w DPS	Koszty ponoszone przez Gminę Gościń
DPS 2013 rok	26	572 289,86 609.378,31
DPS 2012 rok	27	536 325,00
DPS 2011 rok	23	302 989,00
DPS 2010 rok	15	268 859,45
DPS 2009 rok	16	276 121,24

Źródło: analizy własne.

W 5 przypadkach kontynuowane były umowy z osobami zobowiązanymi do uczestniczenia w kosztach pobytu członka rodziny w domu pomocy społecznej. Ilość osób wymagających wsparcia instytucjonalnego pomimo szeroko rozwiniętej oferty usług opiekuńczych świadczonych w miejscu zamieszkania w 2013 roku w stosunku do roku 2012 utrzymała się na podobnym poziomie.

## 13. Pomoc osobom mającym trudności w przystosowaniu się do życia po zwolnieniu z zakładu karnego.

W 2013 roku udzielono pomocy 7 osobom zwolnionym z zakładów karnych lub aresztów śledczych.

Aby pomóc przezwyciężyć trudności w przystosowaniu się do życia po zwolnieniu z zakładu karnego Ośrodek podjął działania w celu poprawy sytuacji materialnej

zwolnionych i ich rodzin poprzez przyznanie pomocy w formie:

- świadczenia rzeczowego w postaci produktów żywnościowych dla 2 osób,
- świadczenie w postaci posiłku dla 2 osób,
- świadczenie pieniężne na zakup posiłku lub żywności dla 3 osób,
- zasiłku celowego na zakup opału dla 4 osób,
- zasiłek celowy na pokrycie części kosztów remontu mieszkania dla 1 osoby,
- zasiłek okresowy dla 3 osób.

Oprócz pomocy materialnej pracownicy socjalni podejmowali inne działania mające na celu poprawę sytuacji tych osób.

Wszystkie osoby zwolnione z zakładów karnych powróciły do rodzin lub własnych mieszkań. Jednej osobie udzielono pomocy w postaci zasiłku celowego na pomoc w pokryciu kosztów odnowienia mieszkania.

Osoby, które opuściły zakład karny zostały poinformowane o możliwości skorzystania z usług prawnika, psychologa, doradcy zawodowego w gminnym Punkcie Wsparcia.

Pracownicy socjalni podczas rozmów i wizyt w środowisku prowadzili rozmowy motywujące do utrzymania abstynencji, podjęcia leczenia, aktywnego poszukiwania pracy, a także o możliwości zaangażowania się w działania społeczne użyteczne na rzecz Gminy Gostyń ujęte w programie tworzenia i prowadzenia Centrum Wolontariatu i Aktywnych na Rzecz Gminy.

Jedna z osób skorzystała z tej formy aktywności.

Osoby w wieku produkcyjnym, nie pobierające żadnych świadczeń, zgłosiły się do urzędu pracy.

Jedna z osób zwolnionych z zakładu karnego zgłosiła się na terapię odwykową.

#### **14. Sporządzanie sprawozdawczości oraz przekazywanie jej właściwemu wojewodzie, również w formie dokumentu elektronicznego z zastosowaniem systemu informatycznego.**

Ośrodek realizując zadanie przekazywania sprawozdań Wojewodzie również w formie elektronicznej przekazuje je w zakresach zawartych w tabeli:

SPRAWOZDANIE	Termin do WUW	Forma
<b>Świadczenia rodzinne</b> (kwartalne)	I kw – do 15 kwietnia, II kw – do 15 lipca, III kw – do 15 października, IV kw – do 15 stycznia	<b>elektroniczna</b> , przesłana w systemie informatycznym Quickstat i <b>papierowa</b> , zgodna z wersją elektroniczną, oryginał (pieczętka, podpisy), przesłana pocztą tradycyjną
<b>Fundusz alimentacyjny</b> (kwartalne)	I kw – do 15 kwietnia, II kw – do 15 lipca, III kw – do 15 października, IV kw – do 15 stycznia	<b>elektroniczna</b> , przesłana w systemie informatycznym Quickstat
<b>Zbiory centralne ze świadczeń rodzinnych</b> (kwartalne)	I kw – do 25 kwietnia, II kw – do 25 lipca, III kw – do 25 października, IV kw – do 25 stycznia	<b>elektroniczna</b> , przesłana w systemie informatycznym Quickstat
<b>Zbiory centralne z pomocy społecznej</b>	I kw – do 30 kwietnia II kw – do 31 lipca	<b>elektroniczna</b> , przesłana w systemie informatycznym SAC

(kwartalne)	III kw – do 31 października IV kw – do 28 lutego	
<b>Dożywianie</b> (kwartalne)	I kw – do 15 kwietnia, II kw – do 15 lipca, III kw – do 15 października, IV kw – do 10 marca (następnego roku)	<b>elektroniczna</b> , przesłana w systemie informatycznym SAC <b>i</b> <b>papierowa</b> , <u>zgodna z wersją elektroniczną</u> , oryginał (pieczętki, podpisy), przesłana pocztą tradycyjną
<b>Składki zdrowotne</b> (półroczne)	I półrocze – do 15 lipca, II półrocze – do 15 stycznia (następnego roku)	<b>elektroniczna</b> , przesłana w systemie informatycznym SAC <b>i</b> <b>papierowa</b> , <u>zgodna z wersją elektroniczną</u> , oryginał (pieczętki, podpisy), przesłana pocztą tradycyjną
<b>Składki emerytalno-rentowe</b> (półroczne)	I półrocze – do 15 lipca, II półrocze – do 15 stycznia (następnego roku)	<b>elektroniczna</b> , przesłana w systemie informatycznym SAC <b>i</b> <b>papierowa</b> , zgodna z wersją elektroniczną, oryginał (pieczętki, podpisy), przesłana pocztą tradycyjną
<b>MPiPS-03/MK1/MK2</b> (kwartalne)	I kw – do 10 kwietnia, II kw – do 20 lipca, III kw – do 10 października, IV kw – do 20 stycznia (następnego roku)	<b>elektroniczna</b> , przesłana w systemie informatycznym SAC <b>i</b> <b>papierowa</b> , wydrukowana z systemu SAC, <u>zgodna z wersją elektroniczną</u> , oryginał (pieczętki, podpisy), przesłana pocztą tradycyjną
<b>MPiPS-05</b>	roczne – do 15 lutego (następnego roku)	<b>elektroniczna</b> , przesłana w systemie elektronicznym SAC <b>i</b> <b>papierowa</b> , <b>wydrukowana z systemu SAC</b> , <u>zgodna z wersją elektroniczną</u> , oryginały (pieczętki, podpisy), przesłana pocztą tradycyjną
<b>Z realizacji krajowego programu przeciwdziałania przemocy w rodzinie</b> (roczne)	roczne - do 10 lutego (następnego roku)	<b>elektroniczna</b> , przesłana w systemie informatycznym SAC <b>i</b> <b>papierowa</b> , <u>zgodna z wersją elektroniczną</u> , oryginał (pieczętki, podpisy), przesłana pocztą tradycyjną

## 15. Utworzenie i utrzymywanie ośrodka pomocy społecznej, w tym zapewnienie środków na wynagrodzenia pracowników.

Tabela przedstawia wydatkowanie środków w 2013 roku w poszczególnych rozdziałach budżetowych w tym na utrzymanie Ośrodka Pomocy Społecznej.

RODZAJ ZADANIA	FINANSOWANIE	WYKONANIE KWOTA w zł	WYKONANIE w %
Środowiskowy Dom Samopomocy (rozd. 85203)	Wydatki zlecone	602.402,00	100
Środowiskowy Dom Samopomocy (rozd. 85203)	Wydatki własne	192.566,87	96,3
Utrzymanie OPS (rozd. 85219)	Wydatki ogółem W tym	1.783.130,59	98,5
	dofinansowanie z dotacji od Wojewody	177.870,00	100
Wynagrodzenie dla opiekuna prawnego (rozd. 85219)	Wydatki zlecone	10.294,28	100
Zasiłki i pomoc w naturze w tym: zasiłki stałe- dofinansowanie Zasiłki stałe -środki gminy (rozd.85216) Zasiłki okresowe-dofinansow Zasiłki okresowe-środki gminy (rozd.85214)	Wydatki zlecone Wydatki własne	208.711,00	100
		8.444,02	76,8
		1.287.818,81	92,3
		127.257,32	91,9
Zasiłki i pomoc w naturze (rozd. 85214)	Wydatki własne	629.925,06	90,6
Usługi opiekuńcze specjalistyczne (rozd.85228)	Zadanie zlecone	224.931,22	95,5
Składki na ubezpiecz zdrowotne (rozd. 85213)	Zadanie zlecone	13.744,80	87,7
	Zadanie własne	18.625,77	98,6
	w tym dofinansow	17.898,00	100
Zasiłki i pomoc w naturze (rozd. 85295) w tym: - dożywianie - dofinansowanie Wojewody na dożywianie	Ogółem własne i zlecone:	1 519.404,67	99,5
	środki własne	511.754,67	98,6
	dofinansowanie zadania własnego	1.007.650,00	100
Usługi opiekuńcze (rozd. 85228)	Zadanie własne	413.782,05	95,6
Dodatki mieszkaniowe (rozd. 85215)	Zadanie własne	832.995,93	100
Placówki opiekuńczo-	Zadanie własne	29.656,55	99,9

<b>wychowawcze (85201)</b> odpłatność gminy za pobyt dzieci w domach dziecka			
<b>Pozostała działalność (85295)</b> realizacja rządowego programu wspierania osób pobierających świadczenie pielęgnacyjne z obsługą	Zadanie zlecone	<b>119.659,32</b>	<b>96,9</b>
<b>Koszty pobytu mieszkańców w DPS (rozdz. 85202)</b>	Zadanie własne	<b>609.378,31</b>	<b>99,7</b>
<b>Rodziny zastępcze (85204)</b> odpłatność gminy za dzieci w rodzinach zastępczych	Zadanie własne	<b>9.230,84</b>	<b>96,5</b>
<b>Wspieranie rodziny (85206)</b> realizacja resortowego programu „Asystent rodziny”	Wydatki ogółem W tym dofinansowanie z dotacji od Wojewody	<b>55.066,11</b> <b>30.231,28</b>	<b>98,4</b> <b>98,8</b>
<b>Świadczenia rodzinne opiekuńcze, Fundusz Alimentacyjny (rozdz. 85212)</b>	Zadania zlecone	<b>5.901.834,09</b>	<b>97,5</b>
<b>Koszty obsługi świadczeń rodzinnych, funduszu alimentacyjnego (rozdz.85212)</b>	Zadanie zlecone	<b>182.530,00</b>	<b>97,5</b>
<b>Dział 853 Rozdz.85395 Pozostała działalność Realizacja Projektu POKL</b>	Środki zlecone Środki własne	<b>336.691,24</b> <b>40.110,00</b>	<b>99,7</b> <b>100</b>

Ogółem w rozdz. 852 w 2013 roku wydatkowano środki: **14.781.389,61 zł**  
Razem w dziale 853 na realizację projektu systemowego POKL: **376.801,24 zł**

Tabela przedstawia stan zatrudnienia w etatach MGOPS w 2013 roku.

<b>ZATRUDNIENIE W MG OŚRODKU POMOCY SPOŁECZNEJ W ROKU 2013</b>	
<b>Wyszczególnienie</b>	<b>Stan w etatach</b>
Miejsko-Gminny Ośrodek Pomocy Społecznej w tym: (I+II+III+IV+V+VI+VII)	41,25
I Kierownik MGOPS	1
II Dział Pomocy Społecznej w tym:	18
1 Kierownik Działu Pomocy Społecznej/Z-ca Kierownika MGOPS	1

2	Kierownik Sekcji Pracowników Socjalnych	1
3	Pracownicy Sekcji Pracowników Socjalnych w tym 2 pracowników obsługujących Zespół Interdyscyplinarny	13
4	Kierownik Sekcji Świadczeń i Wsparcia Rodzin w tym:	1
	Pracownicy Sekcji Świadczeń i Wsparcia Rodzin w tym Zespół Asysty Rodzinnej 4 osoby na umowę zlecenie w przeliczeniu na etaty 1,4.	2
III	Dział Finansowo-Administracyjny w tym:	4,5
1	Kierownik Działu Finansowo-Administracyjnego/Główny księgowy	1
2	Pracownicy sekcji Księgowości, kadry i Płace	3,5
IV	Dział Zabezpieczenia Społecznego w tym:	5,5
1	Kierownik Działu Zabezpieczenia Społecznego	1
2	Pracownicy Sekcji Świadczeń Rodzinnych, Funduszu Alimentacyjnego i Dodatków mieszkaniowych	4,5
V	Dział Pomocy Instytucjonalnej-Środowiskowy Dom Samopomocy w tym:	9,25
1	Kierownik Działu Pomocy Instytucjonalnej	1
2	Pracownicy Środowiskowego Domu Samopomocy	8,25
VI	Zespół Obsługi Klienta	2
VII	Administrator – Informatyk	1

Tabela dotycząca ilości szkoleń odbytych przez pracowników MGOPS w Gostyniu w 2013 r.

Działy, Zespół oraz samodzielne stanowisko pracy	Ilość osób	Ilość odbytych szkoleń/konferencji/seminariów
I. Kierownik MGOPS	1	12
II . Dział Pomocy Społecznej	18	21
III. Dział Finansowo-Administracyjny	5	18
IV. Dział Zabezpieczenia Społecznego	5	9
V. Dział Pomocy Instytucjonalnej-Środowiskowy Dom Samopomocy	11	9
VI. Zespół Obsługi Klienta	2	5
VII. Administrator-Informatyk	1	4
<b>RAZEM:</b>	<b>43</b>	<b>96</b>

W roku 2013 MGOPS przyjął na staż 2 osoby skierowane z PUP w Gostyniu.



## 16. Prowadzenie i zapewnienie miejsc w domach pomocy społecznej i ośrodkach wsparcia o zasięgu gminnym oraz kierowanie do nich osób wymagających opieki.

Na terenie Gostynia do ośrodków wsparcia prowadzonych przez gminę zaliczyć należy Dom Dziennego Pobytu dla seniorów.

Celem działalności jest zapewnienie uczestnikom wyżywienia, zaspokajanie potrzeb towarzyskich i kulturalnych, zapewnienie podstawowych świadczeń opiekuńczych oraz pomoc w aktywnych formach współżycia.

W 2013 roku kierownik Domu Dziennego Pobytu wydał 57 decyzji dotyczących przyznania świadczeń, uchylecia, wygaszenia oraz ustalenia odpłatności za pobyt.

Tabela pokazuje wykorzystanie miejsc w placówce

Ośrodek wsparcia	Liczba miejsc	Liczba uczestników na dzień 31.12.2013 r.	Liczba uczestników nowo przyjętych w roku 2013	Liczba uczestników którzy zrezygnowali (choroba, śmierć)	Średnie wykorzystanie miejsc w 2013 r. w %
Dom Dziennego Pobytu	50	45	13	7	90,00%

Rzeczywista liczba osób korzystających z usług Domu Dziennego Pobytu to 52 osoby. (39 osób na początku stycznia 2013r., doszło 13 osób).

## 17. Podejmowanie innych zadań z zakresu pomocy społecznej wynikających z rozeznaczonych potrzeb gminy, w tym tworzenie i realizacja programów osłonowych.

Program „CENTRUM WOLONTARIATU I AKTYWNYCH NA RZECZ GMINY”, projekt realizowany na terenie gminy od kilkunastu lat, którego celem jest pobudzanie społecznej aktywności beneficjentów pomocy społecznej.

Szczegółowe informacje na temat realizacji programu zawarte są w opisie zadania pod nazwą Praca socjalna.



Miejsko – Gminny Ośrodek Pomocy Społecznej w Gostyniu, jak co roku – opracował i realizował projekt skierowany do osób zagrożonych negatywnym oddziaływaniem trudnych warunków atmosferycznych w okresie zimowym pod nazwą Zima 2012/2013.

Program ma na celu skoordynowanie działań Ośrodka, Policji, Straży Miejskiej oraz Pogotowia Ratunkowego w celu zapobiegania sytuacjom kryzysowym w okresie niskich temperatur i monitorowanie miejsc stwarzających szczególne zagrożenie dla ludzi tam przebywających. W opisie programu zawarto także schemat działania w sytuacjach zagrażających życiu i zdrowiu osób nietrzeźwych w okresie mrozów i system monitorowania miejsc, w których mogą przebywać osoby bezdomne. Przez cały okres

zimowy realizacja projektu jest raportowana.



W dniu grudnia 2013 roku odbyło się Spotkanie Wigilijne dla osób osamotnionych i objętych wsparciem ośrodka. Podczas wieczery podano tradycyjne wigilijne potrawy, a każdy uczestnik otrzymał drobny upominek świąteczny.



Cykliczny już projekt pokazujący prezentacje dorobku artystycznego uczestników Ś.D.S - „Spójrz na mnie inaczej”. Prezentacje dorobku Środowiskowego Domu Samopomocy współrealizowany i współfinansowany ze Stowarzyszeniem „Ja też pomagam” dla około 150 osób przy dodatkowym wsparciu finansowym Starostwa Powiatowego.



Opracowanie i realizacja projektu systemowego do Programu Operacyjnego Kapitał Ludzki. Wystosowanie wniosku POKL Priorytetu VII *Promocja integracji społecznej, Działania 7.1 Rozwój i upowszechnianie aktywnej integracji* Poddziałanie 7.1.1. *Rozwój i upowszechnianie aktywnej integracji przez ośrodki pomocy społecznej* Tytuł „Daj sobie szansę – inwestuj w siebie”.

Miejsko-Gminny Ośrodek Pomocy Społecznej w Gostyniu od roku 2009 uczestniczy w procesie wykorzystywania środków Europejskiego Funduszu Społecznego. Kwota całkowita realizacji projektu w 2012 roku wyniosła 382 000,00 PLN. (w tym dofinansowania z instytucji pośredniczącej 341 890,00 PLN, wkład beneficjenta MGOPS 40 110,00 PLN ze środków JST).

Umowa ramowa Projektu systemowego „Daj sobie szansę – inwestuj w siebie” została zawarta w Poznaniu w dniu 24 czerwca 2009 r. pomiędzy Wojewódzkim Urzędem Pracy w Poznaniu, a Gminą Gostyń, w imieniu której działa – Miejsko-Gminny Ośrodek Pomocy Społecznej w Gostyniu. Aneks do umowy o dofinansowanie projektu został zawarty 17. 03.2013 r.

Celem głównym projektu w 2013 było wsparcie aktywności zawodowej i społecznej, osób zagrożonych wykluczeniem społecznym wśród 28 kobiet i mężczyzn w wieku od 18 do 60 r. ż. Zamieszkujących na terenie gminy Gostyń oraz integracja środowiska lokalnego i grup społecznych wśród 20 osobowej grupy młodzieży w Gostyniu.

Od roku 2011 Projekt systemowy został podzielony na dwie części. W pierwszej części wykorzystane jest narzędzie projektowe jakim jest kontrakt socjalny, a w drugiej części Program Aktywności Lokalnej (PAL). Działania odbywają się równolegle i nie są z sobą połączone.

**W RAMACH KONTRAKTU SOCJALNEGO ZREALIZOWANO SZKOLENIA I WARSZTATY Z ZAKRESU:**

- warsztaty psychologiczne wzmacniające funkcję rodzica,
- warsztaty z doradztwa zawodowego,
- kurs małej gastronomii z przygotowaniem pokazu kulinarnego,
- szkolenie z zakresu BHP dla pracowników na stanowiskach robotniczych oraz pierwszej pomocy przedmedycznej, badania na nosicielstwo.

- Warsztaty kulinarne – wpływ żywienia na zdrowie człowieka. Zaburzenia odżywiania.

**Program Aktywności Lokalnej** skierowany jest do grupy młodzieży. Zakwalifikowanych zostało 20 osób zamieszkujących na terenie miasta Gostyń. Z działań podejmowanych w PAL mogli korzystać uczestnicy oraz otoczenie zrekrutowanych osób czyli członkowie rodzin, mieszkańcy osiedla, sąsiedzi, osoby ze wspólnego środowiska pracy lub należące do tych samych kategorii społecznych itp.

#### **W RAMACH PROGRAMU AKTYWNOŚCI LOKALNEJ ZREALIZOWANO:**

- uruchomienie Punktu Usług Doradczych w budynku Miejsko – Gminnego Ośrodka Pomocy Społecznej w Gostyniu. W ramach Punktu przewidziano dyżury następujących specjalistów: doradcy zawodowego, prawnika, psychologa, specjalisty d/s problemów żywieniowych,
- warsztaty wokalne,
- warsztaty taneczne w kategoriach wiekowych w 4 stylach tanecznych,
- warsztaty z zakresu tworzenie gier karcianych o tematyce historycznej i fantasy zwieńczone wydaniem gry opartej na historii i legendach miasta Gostynia - z zakresu grafiki i rysownictwa gier karcianych, mechaniki gier karcianych, legend i historii Gostynia,
- zaprojektowanie, wyprodukowanie i wydanie gry karcianej o tematyce historycznej i fantasy,
- koncert muzyczny zespołu LUXTORPEDA dla mieszkańców Gostynia podsumowujący realizację Programu Aktywności Lokalnej.

W ramach działań projektowych nakręcony został 10 minutowy film dokumentujący obrazem całość działań. **Płyta z filmem stanowi załącznik do sprawozdania.**



Miejsko – Gminny Ośrodek Pomocy Społecznej w Gostyniu w 2013 roku włączył się po raz kolejny w projekt realizowany przez PCPR w Gostyniu „Mikołaje 2013 – akcja charytatywna na rzecz dzieci z rodzin w trudnej sytuacji życiowej”, która ma na celu przygotowanie paczek świątecznych dla dzieci z rodzin ubogich.



Współpraca ze Stowarzyszeniem „Ja też pomagam” w opracowywaniu i realizacji projektów skierowanych przede wszystkim dla środowiska osób niepełnosprawnych i seniorów

### **18. Współpraca z PUP w zakresie upowszechniania ofert pracy oraz informowania o wolnych miejscach pracy, upowszechniania informacji o usługach poradnictwa zawodowego i o szkoleniach.**

W celu upowszechniania ofert pracy oraz innych informacji Powiatowego Urzędu Pracy w Gostyniu, na tablicach ogłoszeń ośrodka wywieszane są aktualne dane przekazywane przez PUP o posiadanych ofertach pracy lub inne ogłoszenia. Wywieszane informacje cieszą się zainteresowaniem klientów. Współpraca z Powiatowym Urzędem Pracy w

ramach zawartego Porozumienia. Podjęto współpracę z Klubem Pracy w celu rekrutacji osób do projektu systemowego potencjalnych uczestników szkoleń.

## **19. Prowadzenie i rozwój infrastruktury środowiskowych domów samopomocy dla osób z zaburzeniami psychicznymi.**

Środowiskowy Dom Samopomocy w Gostyniu jest placówką dziennego pobytu, ośrodkiem wsparcia dla 31 osób przewlekle psychicznie chorych oraz upośledzonych umysłowo. Środowiskowy Dom Samopomocy działa przez 5 dni w tygodniu.

Dom działa na podstawie:

- Ustawy o pomocy społecznej z dnia 12 marca 2004 r. (Dz. U. z 2013r. poz. 182 z późn. zm.)
- Ustawy o ochronie zdrowia psychicznego z dnia 19 sierpnia 1994 r (Dz. U. Nr 111, poz. 535 z późn. zm.
- Rozporządzenia Ministra Pracy i Polityki Społecznej z dnia 9 grudnia 2010 r. w sprawie środowiskowych domów samopomocy (Dz. U. Nr 238, poz. 158 )
- Regulaminu Organizacyjnego Środowiskowego Domu Samopomocy w Gostyniu

Dom świadczy swoje usługi dla osób z terenu miasta i gminy Gostyń, a w uzasadnionych przypadkach dla potrzebujących tej formy pomocy z gmin ościennych powiatu gostyńskiego, na zasadzie porozumienia.

Środowiskowy Dom Samopomocy świadczy usługi specjalistyczne dostosowane do indywidualnych potrzeb osób przewlekle psychicznie chorych oraz upośledzonych umysłowo. Dom prowadzi działalność Typu A i B.

Celem placówki jest podtrzymywanie i rozwijanie umiejętności samodzielnego życia, podniesienie poziomu zaradności życiowej, sprawności psychofizycznej, przystosowanie do funkcjonowania społecznego w środowisku osób przewlekle psychicznie chorych i upośledzonych umysłowo.

Zadaniem ŚDS jest zapewnienie uczestnikom dziennego pobytu i opieki, specjalistycznych zajęć terapeutycznych oraz zaspokojenie ich niezbędnych potrzeb społecznych, socjalnych, zdrowotnych.

Do zadań domu należy:

- zapewnienie usług specjalistycznych z zakresu umiejętności społecznych,
- dążenie do stabilizacji psychicznej uczestników, podtrzymywanie efektów terapeutycznych oraz zapobieganie nawrotom choroby u osób, które przeszły cykl leczenia psychiatrycznego,
- pomoc w stosowaniu zaleceń terapeutycznych,
- rehabilitacja społeczna, w tym terapia zajęciowa,
- rehabilitacja ruchowa,
- udzielanie pomocy w podstawowych czynnościach życiowych,
- stymulowanie w nawiązywaniu, utrzymaniu i rozwijaniu kontaktów z rodziną i środowiskiem lokalnym,
- rozwijanie zainteresowań, umożliwienie rozwoju kulturalnego i osobowościowego uczestników,
- prowadzenie poradnictwa : psychologicznego, socjalnego,
- stworzenie możliwości samorealizacji w czasie wolnym.

Na podstawie § 25. 1.Rozporządzenia Ministerstwa Pracy i Polityki Społecznej z dnia 9

grudnia 2010 r. w sprawie środowiskowych domów samopomocy (Dz. U. z dnia 17 grudnia 2010 r.) Kierownik domu opracowuje sprawozdanie z działalności domu w roku budżetowym.

Sprawozdanie stanowiące Załącznik nr 1 zostało opracowane zgodnie z zaleceniami Wojewody i przekazane do Wydziału Polityki Społecznej Wielkopolskiego Urzędu Wojewódzkiego w Poznaniu.

## **20. Realizacja zadań wynikających z rządowych programów pomocy społecznej, mających na celu ochronę poziomu życia osób i grup społecznych oraz rozwój specjalistycznego wsparcia, środki na realizację tych zadań zapewnia budżet państwa.**

Miejsko-Gminny Ośrodek Pomocy Społecznej koordynuje na terenie gminy realizację programu „POMOC PAŃSTWA W ZAKRESIE DOŻYWIANIA”.

Program ma na celu zapewnienie posiłku osobom tego pozbawionym, poprawę poziomu życia rodzin o niskich dochodach, poprawę stanu zdrowia dzieci i młodzieży poprzez ograniczenie zjawiska niedożywienia wśród mieszkańców, upowszechnienie zdrowego stylu żywienia.

W dniu 7 grudnia 2012 roku MGOPS przygotował wniosek, który Burmistrz Gostynia skierował do Wojewody Wielkopolskiego o dofinansowanie w kwocie 1.100.000 zł., zadania własnego w zakresie realizacji rządowego programu realizowanego w 2013 roku.

Na dzień składania wniosku ogółem potrzeby gminy dotyczące realizacji programu wynosiły 1.600.000 zł., w tym minimalna wysokość środków własnych gminy przeznaczonych na program nie mogła stanowić mniej niż 31,25 % ogółu potrzeb co stanowi 500.000 zł.

W dniu 21 stycznia 2013 roku zostało podpisane porozumienie pomiędzy Gminą Gostyń i Wojewodą Wielkopolskim w sprawie realizacji programu rządowego, w którym Wojewoda ustalił kwotę dotacji przyznanej gminie w wysokości 482 700 zł.

W dniu 7 lipca 2013 roku został podpisany Aneks nr 1/43./2013 do wcześniejszego porozumienia, w którym Wojewoda ustalił wysokość dotacji przyznanej gminie w wysokości 1.007 650zł .

W 2013 roku żywiono dzieci ze:

1. szkół podstawowych i gimnazjów na terenie Gminy Gostyń,
2. Zespołu Szkół Specjalnych na Brzeziu,
3. żłobka, przedszkoli publicznych i niepublicznych,

**Tabela przedstawia zakres przyznanej pomocy w formie pełnego obiadu wydanego w szkołach.**

Rok 2013	Ilość	Środki przeznaczone na obiady w zł
Ogółem dzieci żywionych	373	239 566,00 zł

Źródło: sprawozdanie MPIPS za 2013 r.

Do szkół miejskich i wiejskich, w których nie ma stołówek obiady były dowożone przez firmę wyłonioną zgodnie z ustawą Prawo Zamówień Publicznych - „CHEGARS”.

W ramach realizacji tego programu udzielano też pomocy w formie zasiłków celowych i pomocy rzeczowej tzw. talony do realizacji w gostyńskich marketach TESCO, DINO, INTERMARCHE..

Tabela przedstawia zakres przyznanej pomocy finansowej i rzeczowej.

	Ogółem	w tym na wsi
Liczba rodzin	698	210
Liczba osób w rodzinach	2179	687
Koszt świadczeń ogółem	1 120 901 zł	
w tym: środki własne	385 483 zł	
dotacja	735 418 zł	

Źródło: sprawozdanie MPiPS za 2013 r.

W grudniu 2013 roku w ramach działań programowych wspólnie z Gminnym Ośrodkiem Kultury przygotowano Spotkanie Mikołajkowe dla dzieci. Spotkanie było okazją do rodzinnej zabawy z Mikołajem i możliwością uczestniczenia w koncercie zespołów wokalnych i tanecznych. Dzieci i młodzież obdarowano 163 paczkami żywnościowymi, które zawierały słodczyce oraz owoce. Paczki przekazano dzieciom korzystającym z wyżywienia w szkołach w ramach realizacji programu „Pomoc państwa w zakresie dożywiania”. Łączna kwota wydana na przygotowanie paczek to 16 300 zł.

Inną grupą osób korzystających z pomocy w formie ciepłego posiłku klienci niezaradni życiowo, osoby starsze, chore i niepełnosprawne oraz środowiska rodzinne w trudnej sytuacji bytowej. Pomoc w formie pełnego obiadu kierowana jest dla tej grupy osób we wszystkie dni roku.

Tabela przedstawia ilość osób niezaradnych życiowo korzystających z ciepłego posiłku w 2013 r.

Forma pomocy	Liczba osób korzystających z posiłku			Liczba posiłków
	ogółem	miasto	wieś	ogółem
Ciepły posiłek (pełen obiad) wydawany w Barze „Chegars”				
<b>Ogółem ciepły posiłek</b>	<b>104</b>	<b>91</b>	<b>13</b>	<b>24 107</b>

Źródło: sprawozdanie MPiPS za 2013 rok

Ostatecznie na realizację programu „Pomoc państwa w zakresie dożywiania” wydatkowano: **1 519 404,67 zł** (wg. sprawozdania Rb 28S z realizacji programu "POMOC PAŃSTWA W ZAKRESIE DOŻYWIANIA" za 2013 r.)

## 21. Wynagrodzenie za sprawowanie opieki.

Wynagrodzenie to wypłaca MGOPS opiekunom prawnym. Jego wysokość i wymiar ustala sąd opiekuńczy. Wypłaca się je z dochodów lub majątku osoby na rzecz, której sprawowana jest opieka. Gdy ta osoba nie posiada dochodów lub majątku wynagrodzenie na rzecz opiekuna wypłaca się ze środków publicznych na podstawie przepisów o pomocy społecznej. W 2013 roku wynagrodzenie wypłacono 5 opiekunom z dotacji WUW na ogólną kwotę 10 140,64 zł. Zadanie to jest w pełni finansowane przez budżet państwa.



## II. SPRAWOZDANIE Z REALIZACJI ZADAŃ WYNIKAJĄCYCH Z USTAWY O DODATKACH MIESZKANIOWYCH.

### 22. Przyznawanie i wypłacanie dodatków mieszkaniowych.

W 2013 roku w sprawie dodatku mieszkaniowego złożono 768 wniosków, z tego 713 wniosków rozpatrzono pozytywnie wydając decyzję przyznającą dodatek dla 362 rodzin. W 46 przypadkach postępowanie zakończono wydaniem decyzji odmownej z powodu nadwyżki dochodów, nadmetrażu, niskich wydatków mieszkaniowych.

Kwota przyznanych w 2013 roku dodatków mieszkaniowych z podziałem na:

- zasoby gminne 196 600 zł
- zasoby spółdzielcze 137 685 zł
- wspólnoty mieszkaniowe 143 945 zł
- prywatne 8 831 zł
- inne 345 935 zł

Tabela przedstawia porównanie wydatków dotyczących dodatków mieszkaniowych w okresie minionych 6 lat

Rok	2008	2009	2010	2011	2012	2013
Budżet wykonany w zł	638 619	618 251	674 359	690 013	773 662	832 996
Liczba rodzin	475	455	448	432	392	362

Źródło: analizy własne OPS

Z analizy danych zawartych w tabeli wynika, że wydatki na pokrycie dodatków mieszkaniowych zwiększają się, natomiast liczba rodzin w porównaniu do 2012r. spadła o 8 % (tj. ok. 30 rodzin).

Tabela przedstawia ilość decyzji wstrzymujących i postępowań administracyjnych w sprawie zwrotu nienależnie pobranych dodatków mieszkaniowych w ostatnich 5 latach

Rodzaj decyzji	Liczba wydanych decyzji w 2008r.	Liczba wydanych decyzji w 2009r.	Liczba wydanych decyzji w 2010r.	Liczba wydanych decyzji w 2011r.	Liczba wydanych decyzji w 2012r.	Liczba wydanych decyzji w 2013r.
Decyzje wstrzymujące wypłatę, uchylające, zmieniające	37	39	62	49	55	53
Decyzje o zwrot nienależnie pobranych dodatków mieszkaniowych	1	0	1	2	1	1

Źródło: analizy własne OPS

### III. SPRAWOZDANIE Z REALIZACJI ZADAŃ WYNIKAJĄCYCH Z USTAWY O ŚWIADCZENIACH RODZINNYCH.

#### 23. Ustalanie uprawnień i wypłacanie świadczeń rodzinnych wraz z przysługującymi dodatkami.

Tabela przedstawia liczbę wniosków o ustalenie prawa do świadczeń rodzinnych oraz liczbę rodzin objętych świadczeniami rodzinnymi wypłacanymi przez MGOPS w Gostyniu w ostatnich 5 latach

Rok	2009	2010	2011	2012	2013
Liczba przyjętych wniosków: w sprawie zasiłków rodzinnych wraz z dodatkami, zasiłków pielęgnacyjnych i świadczenia pielęgnacyjnego oraz jednorazowej zapomogi z tytułu urodzenia dziecka:	2 927	2 277	2036	1821	1667
Ogólna liczba rodzin korzystających ze świadczeń rodzinnych:	1 835	1693	1579	1478	1350

Źródło: analizy własne OPS

W 2013 roku kwota odzyskanych świadczeń rodzinnych nienależnie pobranych była niższa w stosunku do 2012 roku o 3 516 zł.

Tabela przedstawia liczbę wydanych decyzji i odzyskanych świadczeń w ostatnich 5 latach

Rodzaj decyzji	Liczba wydanych decyzji w 2009r.	Liczba wydanych decyzji w 2010r.	Liczba wydanych decyzji w 2011r.	Liczba wydanych decyzji w 2012r.	Liczba wydanych decyzji w 2013r.
Decyzje o zwrot nienależnie pobranych świadczeń	39	62	54	38	70
Kwota odzyskanych nienależnie pobranych świadczeń	16 570,00	26 654,00	30 619,00	22 715,00	19 199,00

Źródło: analizy własne i sprawozdania MGOPS

W 2013 roku wzrosła liczba decyzji dotyczących zwrotu świadczeń nienależnie pobranych, wydano ich o 32 więcej aniżeli w 2012 roku. Najczęściej występującym powodem występowania o zwrot świadczeń było nie zgłaszanie przez osoby korzystające ze świadczeń rodzinnych w trakcie ich pobierania istotnych zmian mających wpływ na prawo do świadczeń, takich jak: zmiany w liczbie członków rodziny, uzyskanie dochodu.

Tabela przedstawia kwotę świadczeń rodzinnych wypłaconych w ostatnich 5 latach

Rodzaj świadczenia	Kwota za 2009/zł	Kwota za 2010/zł	Kwota za 2011/zł	Kwota za 2012/zł	Kwota za 2013/zł
Zasiłki rodzinne wraz z dodatkami, świadczenia i zasiłki pielęgnacyjne, jednorazowa zapomoga z tytułu urodzenia dziecka	5 282 171	5 763 675	5 354 079	5 200 456	5 033 426

Źródło: sprawozdania MGOPS.

Z analizy danych wynika, iż kwota wypłaconych świadczeń rodzinnych w 2013r. w stosunku do 2012r. spadła o kwotę 167 030 zł. Głównym powodem zmniejszenia wydatków na świadczenia rodzinne było zmniejszenie liczby rodzin pobierających świadczenia rodzinne, w porównaniu do 2012r. liczba rodzin spadła w 2013r. o 9 % (tj. ok.128 rodzin) oraz zmiana przepisów w zakresie świadczenia pielęgnacyjnego.

## IV. SPRAWOZDANIE Z REALIZACJI ZADAŃ WYNIKAJĄCYCH Z USTAWY O POMOCY OSOBOM UPRAWNIONYM DO ALIMENTÓW.

### 24. Ustalanie uprawnień i wypłacanie świadczeń z funduszu alimentacyjnego, przeprowadzanie wywiadów alimentacyjnych i odbieranie oświadczeń majątkowych.

Ustawa reguluje dwie kwestie związane z brakiem skuteczności egzekucji zasądzonych alimentów – to znaczy postępowanie gminy wobec dłużników alimentacyjnych, które ma na celu poprawę ściągalności alimentów i pomoc rodzinom będącym w trudnej sytuacji materialnej, z powodu nieskutecznej egzekucji alimentów.

W 2013 roku w sprawie świadczeń z funduszu alimentacyjnego zostało złożonych 122 wniosków. W 128 przypadkach wydano decyzje przyznające świadczenia oraz zmieniające kwoty przyznanego świadczenia na skutek zmiany wysokości zasądzonych alimentów. W 5 sprawach wydano decyzje o zwrot świadczeń nienależnie pobranych z powodu, m.in. pobytu dziecka w instytucji zapewniającej całodobową opiekę, otrzymania alimentów w okresie pobierania świadczeń z funduszu.

**Liczba przyjętych wniosków w sprawach o ustalenie prawa do świadczeń i kwota wypłaconych świadczeń z funduszu alimentacyjnego w ostatnich 5 latach**

	Rok 2009	Rok 2010	Rok 2011	Rok 2012	Rok 2013
Liczba przyjętych wniosków	112	97	112	113	122
Liczba rodzin	86	87	82	84	92
Kwota świadczeń z funduszu alimentacyjnego	460 010	491 050	484 640	537 650	612 210

Źródło: opracowania i sprawozdania MGOPS.

W 2013r. kwota zwrócona przez dłużników alimentacyjnych – z tytułu wypłaconych świadczeń z funduszu alimentacyjnego, wyniosła 119 730 zł, z czego 20 % stanowi dochód własny gminy wierzyciela, 20 % dochód własny gminy dłużnika, 60% wraz z odsetkami ustawowymi stanowi dochód budżetu państwa.

Z tytułu zwróconych przez dłużników alimentacyjnych świadczeń z funduszu alimentacyjnego na dochód gminy Gostyń została przekazana kwota 42 987 zł, tj. w odniesieniu do 2012 r. była o 6 664 zł mniejsza.

Ponadto za pośrednictwem komornika w 2013r. otrzymano kwotę 22 429,23 zł (porównując w 2012r. otrzymano kwotę 52 238,66 zł), tytułem zwróconej przez dłużników alimentacyjnych zaliczki alimentacyjnej, z czego 50% stanowi dochód własny gminy, a pozostałe 50% tej kwoty stanowi dochód budżetu państwa. Zaliczka alimentacyjna była wypłacana przez Ośrodek w okresie od 01 września 2006r. do 30 września 2008r. na podstawie Ustawy o postępowaniu wobec dłużników alimentacyjnych oraz zaliczce alimentacyjnej (Dz. U. 2005 Nr 86, poz. 732 ze zm.).

W ramach prowadzonego w latach 2009-2013r. postępowania wobec dłużników alimentacyjnych podjęte zostały następujące działania:

	Liczba podjętych działań w 2009r.	Liczba podjętych działań w 2010r.	Liczba podjętych działań w 2011r.	Liczba podjętych działań w 2012r.	Liczba podjętych działań w 2013r.
Przekazanie komornikowi sądowemu informacji mających wpływ na egzekucję zasądzonych świadczeń alimentacyjnych, pochodzących z wywiadu alimentacyjnego	49	41	47	64	60
Zobowiązanie dłużnika alimentacyjnego do zarejestrowania się w powiatowym urzędzie pracy jako bezrobotny albo poszukujący pracy	7	4	10	16	17
Poinformowanie urzędu pracy o potrzebie aktywizacji zawodowej dłużnika alimentacyjnego	29	15	20	51	42
Złożenie wniosku do prokuratury o ściganie za przestępstwo określone w art. 209 par. 1 Kodeksu Karnego	33	36	55	10	15
Skierowanie wniosku do starosty o zatrzymanie prawa jazdy dłużnika alimentacyjnego	33	35	55	13	15

Źródło: sprawozdania z realizacji ustawy za okres od 2009-2013 roku.

W 2013 roku wystosowano 15 wniosków do prokuratury o ściganie za przestępstwo określone w art. 209 par. 1 Kodeksu karnego i 15 wniosków do starosty o zatrzymanie prawo jazdy dłużnikom alimentacyjnym.

Sytuacja taka występowała w przypadku gdy dłużnik uniemożliwił:

- przeprowadzenia wywiadu alimentacyjnego,
- odmówił złożenia oświadczenia majątkowego,
- odmówił zarejestrowania się w powiatowym urzędzie pracy jako bezrobotny, albo jako poszukujący pracy,
- odmówił bez uzasadnionej przyczyny, w rozumieniu przepisów o promocji zatrudnienia i instytucjach rynku pracy, podjęcia propozycji odpowiedniego zatrudnienia lub innej pracy zarobkowej,
- odmówił wykonywania prac społecznie użytecznych, prac interwencyjnych, robót publicznych, prac na zasadach robót publicznych albo udziału w szkoleniu, stażu lub przygotowaniu zawodowym dorosłych.

W 2013r. wydano 115 decyzji administracyjnych w sprawie zwrotu przez dłużników

alimentacyjnych należności z tytułu otrzymanych przez osobę uprawnioną świadczeń z funduszu alimentacyjnego.

W 2013r. w przypadku 86 dłużników alimentacyjnych, którzy nie wywiązali się z obowiązku zwrotu określonej w decyzji kwoty należności z tytułu świadczeń wypłaconych z funduszu alimentacyjnego łącznie z ustawowymi odsetkami, sporządzono tytuły wykonawcze i skierowano sprawy do organu egzekucyjnego.



## **V. SPRAWOZDANIE Z REALIZACJI ZADAŃ WYNIKAJĄCYCH Z USTAWY O PRZECIWDZIAŁANIU PRZEMOCY W RODZINIE.**

Ustawa nałożyła na gminy obowiązek powołania Zespołu Interdyscyplinarnego, którego obsługę prowadzi ośrodek pomocy społecznej.

### **25. Zespół Interdyscyplinarny.**

Rada Miejska Gostynia Uchwałą Nr V/46/11 z dnia 18 marca 2011 roku w sprawie trybu i sposobu powoływania i odwoływania członków Zespołu Interdyscyplinarnego do spraw Przeciwdziałania Przemocy w Gminie Gostyń oraz szczegółowych warunków jego funkcjonowania dała podstawę do powołania zespołu interdyscyplinarnego.

Zespół Interdyscyplinarny został powołany Zarządzeniem Burmistrza Gostynia z dnia 29 czerwca 2011 roku w sprawie powołania Zespołu Interdyscyplinarnego do spraw Przeciwdziałania Przemocy w Gminie Gostyń.

Sprawozdanie z działalności Zespołu Interdyscyplinarnego stanowi Załącznik nr 2.

## **VI. SPRAWOZDANIE Z REALIZACJI ZADAŃ WYNIKAJĄCYCH Z USTAWY O WSPIERANIU RODZINY I SYSTEMIE PIECZY ZASTĘPCZEJ.**

### **26. Ustawa o wspieraniu rodziny i systemie pieczy zastępczej.**

Na podstawie art. 179 Ustawy z dnia 9 czerwca 2011 r. o wspieraniu rodziny i systemie pieczy zastępczej, Burmistrz Gostynia składa Radzie Gminy roczne sprawozdanie z realizacji zadań z zakresu wspierania rodziny wraz z potrzebami związanymi z realizacją zadań.

Upoważnieniem Burmistrza nr O.BOK.0052.17.2012 kierownik Miejsko - Gminnego Ośrodka Pomocy Społecznej w Gostyniu otrzymał uprawnienie do prowadzenia postępowań w sprawach z zakresu wspierania rodziny oraz wydawania w tych sprawach decyzji (zgodnie z art. 178 ustawy).

Ustawa w ramach zadań własnych nakłada na gminę w art. 176 określone zadania, których realizację przedstawia sprawozdanie z realizacji zadań z zakresu wspierania rodziny i systemu pieczy zastępczej za 2013 rok. - Załącznik nr 3.

## VII. PODSUMOWANIE

Według GUS w Kościanie na podstawie danych z 2002 roku (spis powszechny) na terenie miasta i gminy Gostyń zamieszkuje 8240 gospodarstw domowych.

Dane ze spisu powszechnego z 2012 roku nie są jeszcze dostępne ze względu na trwające opracowania.

Tabela przedstawia wskaźnik procentowy ilość rodzin, które korzystały z pomocy ośrodka z różnych tytułów w stosunku do ilości rodzin zamieszkałych na terenie gminy na przestrzeni ostatnich 5 lat.

Tytuł świadczeń	Ilość rodzin 2009 r.	Wskaźnik 2009 r. %	Ilość rodzin 2010 r.	Wskaźnik 2010 r. %	Ilość rodzin 2011 r.	Wskaźnik 2011 r. %	Ilość rodzin 2012 r.	Wskaźnik 2012 r. %	Ilość rodzin 2013 r.	Wskaźnik 2013 r. %
Pomoc społeczna: rodziny, którym przyznano świadczenie	1088	13,2	991	12,03	942	11,4	944	11,46	985	11,95
Dodatki mieszkaniowe ilość rodzin,	455	5,52%	488	5,92	432	5,24	392	4,76	362	4,4
Świadczenia rodzinne, fundusz alimentacyjny	1959	23,77	1780	21,6	1661	20,16	1562	18,96	1350	16,38

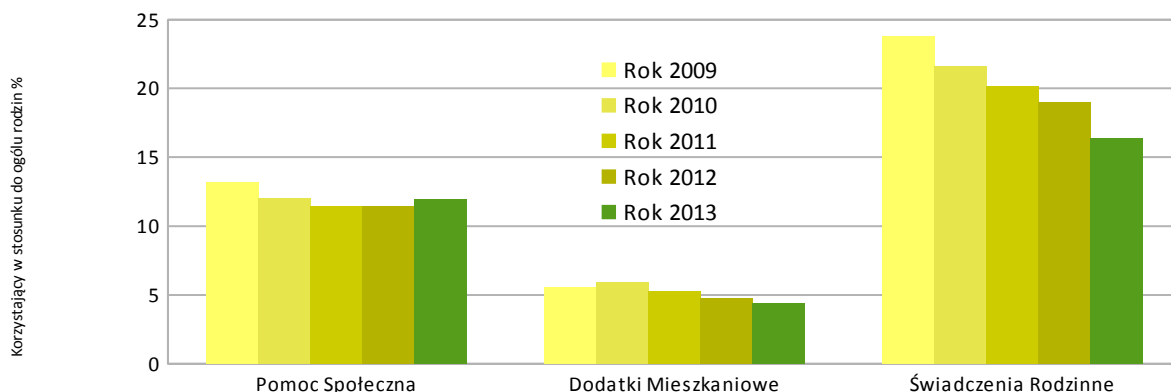
Źródło: sprawozdania MPiPS, analizy własne.

Analizując dane z ostatnich dwóch lat zawarte w tabeli, widoczny jest nieznaczny wzrost liczby rodzin/gospodarstw domowych/ korzystających z różnych form wsparcia z pomocy społecznej. Liczba tych gospodarstw to prawie 12 % wszystkich gospodarstw domowych.

Kolejną formą oparcia społecznego są dodatki mieszkaniowe, którymi objęte jest niecałe cztery i pół procenta rodzin/gospodarstw domowych zamieszkałych na terenie gminy. Tutaj daje się zauważyć niewielką tendencję spadkową ilości gospodarstw obejmowanych wsparciem.

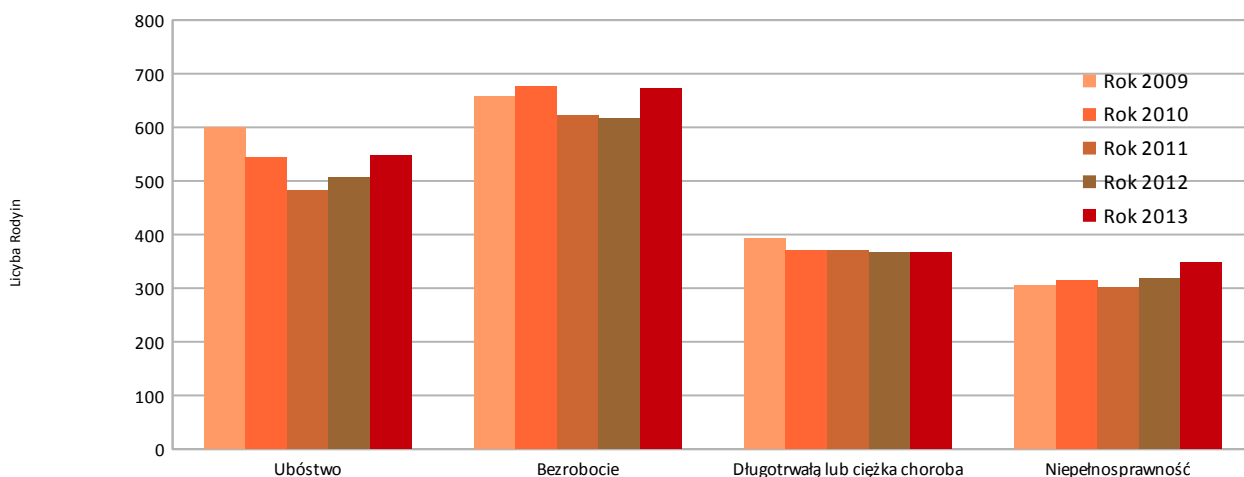
Nieco inna sytuacja dotyczy świadczeń rodzinnych i funduszu alimentacyjnego, które są także formą zabezpieczenia społecznego. Świadczenia te obejmują swym wsparciem największą bo ponad szesnaście procentową liczbę gospodarstw domowych zamieszkałych na terenie gminy. Analizując dane z ostatnich dwu lat zawarte w tabeli, widoczny jest spadek o 212 liczby rodzin/gospodarstw domowych/ uprawnionych do korzystania ze świadczeń rodzinnych i funduszu alimentacyjnego.

**Przedstawiony poniżej wykres słupkowy przedstawia dane na przestrzeni 5 lat:**



Wśród ubiegających się o wsparcie z szeroko rozumianej pomocy społecznej niezmiennie od lat najliczniejsza grupa to rodziny borykające się z problemem bezrobocia 672 rodziny, ubóstwa 547 rodzin, długotrwałej choroby 367 rodzin i niepełnosprawności 348 rodzin. Wobec tych osób i rodzin konieczne jest udzielenie specjalistycznego wsparcia dostosowanego do indywidualnych potrzeb.

**Kolejny wykres słupkowy obrazuje zachodzące zmiany na przestrzeni minionych lat:**



Analizując dane z ostatnich 2 lat przedstawione na wykresie można odczytać, że w okresie ostatniego roku nieco bo o 56 wzrosła liczba rodzin, których członkowie dotknięci są bezrobociem, o 38 wzrosła liczba rodzin, w których powodem trudnej sytuacji było ubóstwo.

Nieco mniejszy wzrost bo o 30 wystąpił w rodzinach, których członkowie dotknięci są długotrwałą lub ciężką chorobą lub niepełnosprawnością.

Miejsko - Gminny Ośrodek Pomocy Społecznej realizuje zadania w zakresie polityki społecznej w Gminie Gostyń. Zadaniem systemu pomocy społecznej jest wsparcie osób, rodzin, środowisk, które są zagrożone lub dotknięte wykluczeniem społecznym.

Gminny system pomocy społecznej to zintegrowane wsparcie: finansowe, rzeczowe, usługowe i instytucjonalne świadczone przez wyspecjalizowaną kadre:

1. System zasiłków pomocy społecznej, świadczeń rodzinnych, alimentacyjnych i dodatków mieszkaniowych,
2. Długofalowy system wsparcia osób i rodzin poprzez zapewnienie posiłku osobom tego pozbawionym – propagowanie zdrowego żywienia i zdrowego stylu życia,
3. System usług opiekuńczych i specjalistycznych usług opiekuńczych świadczonych w miejscu zamieszkania przez osoby ze specjalistycznym przygotowaniem.
4. Środowiskowy Dom Samopomocy i Dom Dziennego Pobytu jako formy pomocy wsparcia dziennego służące utrzymaniu osoby w jej naturalnym środowisku,
5. Formy specjalistycznego wsparcia rodzin dotkniętych przemocą w rodzinie:
  - Zespół Interdyscyplinarny i Grupy Robocze – skoordynowane wsparcie rodzin,
  - punkt wsparcia - bezpłatne poradnictwo psychologiczne, prawne i terapeutyczne
6. Specjalistyczne działania mające na celu przywrócenie rodzinie zdolności do wypełniania swoich funkcji opiekuńczo-wychowawczych poprzez Asystentów Rodziny.
7. Aplikowanie o fundusze unijne:
  - aktywizacja społeczna i zawodowa beneficjentów ostatecznych,
  - działania środowiskowe poprzez Realizację Programu Aktywności Lokalnej
8. Partnerstwo z zakresu ekonomii społecznej, współpraca ze spółdzielnią socjalną, zastosowanie klauzul społecznych w zamówieniach publicznych.
9. Uczestnictwo w systemie specjalistycznych szkoleń finansowanych ze środków unijnych dla szeroko rozumianej kadry pomocy społecznej.

Opracowanie:

Zespół pracowników MGOPS  
pod kierownictwem Teresy Klonowskiej.