



MIEJSKO-GMINNY OŚRODEK POMOCY SPOŁECZNEJ
W GOSTYNIU

**SPRAWOZDANIE Z REALIZACJI ZADAŃ
POMOCY SPOŁECZNEJ
DODATKÓW MIESZKANIOWYCH
ŚWIADCZEŃ RODZINNYCH
I FUNDUSZU ALIMENTACYJNEGO
W 2012 ROKU**

**GOSTYŃ
KWIECIEŃ 2013 ROK**

Spis treści

I. OGÓLNE ZASADY I KRYTERIA PRYZNANAWANIA ŚWIADCZEŃ.....	4
II. SPRAWOZDANIE Z REALIZACJI ZADAŃ MIEJSKO–GMINNEGO OŚRODKA POMOCY SPOŁECZNEJ.....	8
1. Opracowanie i realizacja gminnej strategii rozwiązywania problemów społecznych ze szczególnym uwzględnieniem programów pomocy społecznej, profilaktyki i rozwiązywania problemów alkoholowych i innych, których celem jest integracja osób i rodzin z grup szczególnego ryzyka.....	8
2. Sporządzanie oceny zasobów w zakresie pomocy społecznej w oparciu o analizę lokalnej sytuacji społecznej i demograficznej.....	9
3. Udzielanie schronienia, zapewnienie posiłku oraz niezbędnego ubrania osobom tego pozbawionym.....	9
4. Przyznawanie i wypłacanie zasiłków okresowych.....	11
5. Przyznawanie i wypłacanie zasiłków celowych i specjalnych celowych.....	11
6. Przyznawanie i wypłacanie zasiłków celowych na pokrycie wydatków powstałych w wyniku zdarzenia losowego.....	12
7. Przyznawanie i wypłacanie zasiłków celowych na pokrycie wydatków na świadczenia zdrowotne osobom bezdomnym oraz innym osobom nie mającym dochodu i możliwości uzyskania świadczeń na podstawie przepisów o powszechnym ubezpieczeniu w Narodowym Funduszu Zdrowia.....	12
8. Przyznawanie zasiłków celowych w formie zakupu biletu kredytowego.....	12
9. Opłacanie składek na ubezpieczenie emerytalne i rentowe za osobę, która rezygnuje z zatrudnienia w związku z koniecznością sprawowania bezpośredniej osobistej opieki nad długotrwale lub ciężko chorym członkiem rodziny oraz wspólnie nie zamieszkującymi matką, ojcem lub rodzeństwem.....	12
10. Praca socjalna.....	12
11. Organizowanie i świadczenie usług opiekuńczych w tym specjalistycznych, w miejscu zamieszkania z wyłączeniem specjalistycznych usług opiekuńczych dla osób z zaburzeniami psychicznymi.....	14
12. Prowadzenie i zapewnienie miejsc mieszkaniach chronionych.....	15
13. Dożywianie dzieci.....	15
14. Sprawienie pogrzebu, w tym osobom bezdomnym.....	16
15. Kierowanie do domu pomocy społecznej i ponoszenie odpłatności za pobyt mieszkańca gminy w tym domu.....	16
16. Pomoc osobom mającym trudności w przystosowaniu się do życia po zwolnieniu z zakładu karnego.....	17
17. Sporządzanie sprawozdawczości oraz przekazywanie jej właściwemu wojewodzie, również w formie dokumentu elektronicznego z zastosowaniem systemu informatycznego.....	17
18. Utworzenie i utrzymywanie ośrodka pomocy społecznej, w tym zapewnienie środków na wynagrodzenia pracowników.....	19
19. Przyznawanie i wypłacanie pomocy na ekonomiczne usamodzielnienie w formie zasiłków, pożyczek oraz pomocy w naturze.....	21
20. Prowadzenie i zapewnienie miejsc w domach pomocy społecznej i ośrodkach wsparcia o zasięgu gminnym oraz kierowanie do nich osób wymagających opieki.....	21
21. Podejmowanie innych zadań z zakresu pomocy społecznej wynikających z rozeznaczonych potrzeb gminy, w tym tworzenie i realizacja programów osłonowych.....	22

22. Współpraca z PUP w zakresie upowszechniania ofert pracy oraz informowania o wolnych miejscach pracy, upowszechniania informacji o usługach poradnictwa zawodowego i o szkoleniach.....	25
23. Przyznawanie i wypłacanie zasiłków stałych.....	25
24. Opłacanie składek na ubezpieczenie zdrowotne określonych w przepisach o powszechnym ubezpieczeniu w Narodowym Funduszu Zdrowia.....	26
25. Organizowanie i świadczenie specjalistycznych usług opiekuńczych w miejscu zamieszkania dla osób z zaburzeniami psychicznymi.....	26
26. Przyznawanie i wypłacanie zasiłków celowych na pokrycie wydatków związanych z klęską żywiołową lub ekologiczną.....	27
27. Prowadzenie i rozwój infrastruktury środowiskowych domów samopomocy dla osób z zaburzeniami psychicznymi.....	27
28. Realizacja zadań wynikających z rządowych programów pomocy społecznej, mających na celu ochronę poziomu życia osób i grup społecznych oraz rozwój specjalistycznego wsparcia, środki na realizację tych zadań zapewnia budżet państwa.....	28
29. Przyznawanie i wypłacanie zasiłków celowych, a także udzielanie schronienia, posiłku oraz niezbędnego ubrania cudzoziemcom.....	29
30. Wynagrodzenie za sprawowanie opieki.....	29
31. Przyznawanie i wypłacanie dodatków mieszkaniowych.....	30
32. Ustalanie uprawnień i wypłacanie świadczeń rodzinnych wraz z przysługującymi dodatkami.....	31
33. Ustalanie uprawnień i wypłacanie świadczeń z funduszu alimentacyjnego, przeprowadzanie wywiadów alimentacyjnych i odbieranie oświadczeń majątkowych.....	33
34. Zespół Interdyscyplinarny.....	35
35. Ustawa o wspieraniu rodziny i systemie pieczy zastępczej.....	35
III. PODSUMOWANIE.....	38

I. OGÓLNE ZASADY I KRYTERIA PRYZNAWANIA ŚWIADCZEŃ.

Prawo do świadczeń z pomocy społecznej na zasadach określonych w ustawie o pomocy społecznej udziela się osobom i rodzinom w szczególności z powodów wymienionych w tabeli:

Powód trudnej sytuacji życiowej	Liczba rodzin w 2008 roku	Liczba rodzin w 2009 roku	Liczba rodzin w 2010 roku	Liczba rodzin w 2011 roku	Liczba rodzin w 2012 roku
Ubóstwa	539	599	544	482	509
Sieroctwa	0	0	0	0	0
Bezdomności	31	48	26	25	18
Bezrobocia	684	657	676	623	616
Niepełnosprawności	321	305	314	302	319
Długotrwałej lub ciężkiej choroby	429	392	371	370	366
Przemocy w rodzinie	3	0	5	9	8
Potrzeby ochrony macierzyństwa lub wielodzietności	143	131	117	99	92
Bezradności w sprawach opiekuńczo – wychowawczych i prowadzeniu gospodarstwa domowego	160	135	153	132	151
w tym rodziny: niepełne	145	128	143	124	132
wielodzietne	21	7	9	4	12
Alkoholizm	72	79	87	90	79
Narkomania	3	1	1	1	1
Trudności w przystosowaniu do życia po opuszczeniu zakładu karnego	5	8	6	9	4
Zdarzenia losowego	1	119	6	1	1
Sytuacji kryzysowej	-	0	3	0	2
Program Susza / Powódź / Przymrozki	362 / 0 / 0	0 / 0 / 0	0 / 0 / 0	0 / 0 / 2	0 / 0 / 0

Źródło: Sprawozdania MPiPS z udzielonych świadczeń pomocy społecznej – pieniężnych, w naturze i usługach w latach 2008-2012

Prawo do świadczeń pieniężnych z pomocy społecznej przysługuje:

1. Osobie samotnie gospodarującej, której dochód nie przekraczał do końca września kwoty **477 zł**, a od 1 października **542 zł**.
2. Osobie w rodzinie, w której dochód na osobę nie przekraczał do końca września kwoty **357 zł**, a od 1 października **456 zł**.
3. Rodzinie, której dochód nie przekracza sumy kwot kryterium dochodowego na osobę w rodzinie, zwanej „kryterium dochodowym rodziny”, przy jednoczesnym wystąpieniu co najmniej jednej z wymienionych w tabeli okoliczności, tj. jednego z powodów wymienionych w art. 7 pkt 2-15 lub innych okoliczności uzasadniających udzielenie pomocy.

4. Rodzinie rolniczej, której dochód wyliczany jest jako iloczyn hektarów przeliczeniowych x **207 zł**, a od 1 października **250 zł** i porównywany do kryterium dochodowego rodziny.

Prawo do świadczeń w formie dodatku mieszkaniowego przysługuje:

1. Najemcom oraz podnajemcom lokali mieszkalnych.
2. Członkom spółdzielni mieszkaniowych zamieszkującym na podstawie spółdzielczego prawa do lokalu mieszkalnego.
3. Osobom zajmującym lokale mieszkalne w budynkach stanowiących ich własność i właścicielom lokali mieszkalnych.
4. Innym osobom mającym tytuł prawny do zajmowanego lokalu mieszkalnego i ponoszącym wydatki związane z jego zajmowaniem.
5. Osobom zajmującym lokal mieszkalny bez tytułu prawnego, oczekującym na przysługujący im lokal zamienny albo socjalny.

Dochód gospodarstwa domowego to suma dochodów brutto z ostatnich 3 m-cy od daty złożenia wniosku wszystkich wspólnie gospodarujących osób.

- **125%** najniższej emerytury - tj. **998,98 zł** (w gospodarstwie wieloosobowym)
- **175%** najniższej emerytury - tj. **1398,57 zł** (w gospodarstwie jednoosobowym)

Powierzchnia mieszkaniowa zajmowana przez osoby starające się o dodatek mieszkaniowy również podlega normom (nie może być zbyt duża).

Powierzchnia normatywna np. wynosi:

dla 1 osoby – 35 m² dla 6 osób – 70 m², a w razie zamieszkiwania w lokalu mieszkalnym większej liczby osób dla każdej kolejnej osoby zwiększa się normatywną powierzchnię tego lokalu o 5 m²/kw.

Prawo do świadczeń w formie zasiłków rodzinnych wraz z dodatkami przysługuje:

1. Rodzicom, jednemu z rodziców albo opiekunowi prawnemu dziecka, a także opiekunowi faktycznemu dziecka do ukończenia przez dziecko:
 - 18-go roku życia lub
 - nauki w szkole, jednak nie dłużej niż do ukończenia 21. roku życia, albo
 - 24-go roku życia, jeżeli kontynuuje naukę w szkole lub w szkole wyższej i legitymuje się orzeczeniem o umiarkowanym albo znacznym stopniu niepełnosprawności.
2. Zasiłek rodzinny przysługuje osobie uczącej się (tj. osoba pełnoletnia ucząca się, niepozostająca na utrzymaniu rodziców w związku z ich śmiercią lub w związku z ustaleniem wyrokiem sądowym lub ugodą sądową prawa do alimentów z ich strony) w szkole lub w szkole wyższej, jednak nie dłużej niż do ukończenia 24 roku życia.
3. Od 1 listopada 2012r. zasiłek rodzinny przysługuje, jeżeli przeciętny miesięczny dochód członków rodziny uzyskany w roku kalendarzowym poprzedzającym okres zasiłkowy w przeliczeniu na osobę albo dochód osoby uczącej się nie przekracza **kwoty 539,00 zł**. W sytuacji, gdy członkiem rodziny jest dziecko legitymujące się orzeczeniem o niepełnosprawności lub orzeczeniem o umiarkowanym albo o znacznym stopniu niepełnosprawności, zasiłek rodzinny przysługuje, jeżeli dochód rodziny w przeliczeniu na osobę albo dochód osoby uczącej się nie przekracza **kwoty 623,00 zł**.

4. Świadczeniami rodzinnymi są:

a) zasiłek rodzinny oraz dodatki do zasiłku rodzinnego z tytułu:

- urodzenia dziecka;
- opieki nad dzieckiem w okresie korzystania z urlopu wychowawczego;
- samotnego wychowywania dziecka;
- kształcenia i rehabilitacji dziecka niepełnosprawnego dziecka;
- rozpoczęcia roku szkolnego;
- podjęcia przez dziecko nauki w szkole poza miejscem zamieszkania:
- na częściowe pokrycie wydatków związanych z zamieszkaniem w miejscowości, w której znajduje się siedziba szkoły ponadpodstawowej lub ponadgimnazjalnej, a także gimnazjum w przypadku dziecka lub osoby uczącej się, legitymującej się orzeczeniem o niepełnosprawności lub o stopniu niepełnosprawności,
- na pokrycie wydatków związanych z zapewnieniem dziecku możliwości dojazdu z miejsca zamieszkania do miejscowości, w której znajduje się siedziba szkoły, w przypadku dojazdu do szkoły ponadpodstawowej lub ponadgimnazjalnej;
- Jednorazowa zapomoga z tytułu urodzenia dziecka.

b) Świadczenia opiekuńcze:

- zasiłek pielęgnacyjny;
- świadczenie pielęgnacyjne;
- specjalny zasiłek opiekuńczy.

c) Jednorazowa zapomoga z tytułu urodzenia dziecka.

Od 01.01.2013r. jednorazowa zapomoga przysługuje matce lub ojcu dziecka, opiekunowi prawnemu albo opiekunowi faktycznemu dziecka, jeżeli dochód rodziny w przeliczeniu na osobę nie przekracza 1922,00 zł. W przypadku urodzenia się dziecka przed 01.01.2013r. jednorazowa zapomoga przysługuje niezależnie od wysokości dochodów. Wniosek o wypłatę jednorazowej zapomogi składa się w terminie 12 miesięcy od dnia narodzin dziecka, a w przypadku gdy wniosek dotyczy dziecka objętego opieką prawną, opieką faktyczną albo dziecka przysposobionego - w terminie 12 miesięcy od dnia objęcia dziecka opieką albo przysposobienia nie później niż do ukończenia przez dziecko 18 roku życia.

Prawo do świadczeń w formie funduszu alimentacyjnego przysługuje:

1. Osobie uprawnionej, na którą zasądzone są alimenty, ale ich egzekucja jest bezskuteczna:
 - do ukończenia 18 roku życia, albo
 - do ukończenia 25 roku życia w przypadku, gdy osoba uprawniona uczy się w szkole lub w szkole wyższej;
 - bezterminowo, jeżeli osoba uprawniona legitymuje się orzeczeniem o znacznym stopniu niepełnosprawności.
2. Świadczenia z funduszu alimentacyjnego przysługują w wysokości bieżąco ustalonych alimentów, jednakże nie więcej niż **500 zł**, jeśli dochód nie przekracza **725 zł** netto miesięcznie na osobę w rodzinie.

3. Świadczenia z funduszu alimentacyjnego nie przysługują, jeśli osoba uprawniona:
- przebywa w instytucji zapewniającej całodobowe utrzymanie (tj. w domu pomocy społecznej, placówce opiekuńczo-wychowawczej, młodzieżowym ośrodku wychowawczym, schronisku dla nieletnich, zakładzie poprawczym, areszcie śledczym, zakładzie karnym, zakładzie opiekuńczo-leczniczym, zakładzie pielęgnacyjno-opiekuńczym, a także szkole wojskowej lub innej szkole zapewniającej nieodpłatnie pełne utrzymanie);
 - została umieszczona w pieczy zastępczej;
 - zawarła związek małżeński.

Postępowanie wobec dłużników alimentacyjnych:

W przypadku bezskuteczności egzekucji osoba uprawniona do alimentów (dziecko za pośrednictwem swego przedstawiciela ustawowego) może złożyć do organu właściwego wierzyciela wniosek o podjęcie działań wobec dłużnika alimentacyjnego. W przypadku przyznania osobie uprawnionej świadczenia z funduszu alimentacyjnego organ właściwy wierzyciela „z urzędu” występuje z wnioskiem do organu właściwego dłużnika o podjęcie działań wobec dłużnika alimentacyjnego.

Po otrzymaniu ww. wniosku, organ właściwy dłużnika przeprowadza wywiad alimentacyjny, w celu ustalenia sytuacji rodzinnej, dochodowej i zawodowej dłużnika alimentacyjnego, a także jego stanu zdrowia oraz przyczyn niełożenia na utrzymanie osoby uprawnionej, oraz odbiera od niego oświadczenie majątkowe.

Organ właściwy dłużnika przekazuje komornikowi sądowemu wszelkie informacje istotne dla skuteczności egzekucji, w szczególności informacje uzyskane podczas przeprowadzania wywiadu alimentacyjnego.

Organ właściwy dłużnika informuje też sąd o wszelkich przejawach opieszałości komornika prowadzącego postępowanie egzekucyjne przeciwko dłużnikowi alimentacyjnemu.

W przypadku gdy dłużnik alimentacyjny nie może wywiązać się ze swych zobowiązań z powodu braku zatrudnienia, organ właściwy dłużnika:

- zobowiązuje dłużnika alimentacyjnego do zarejestrowania się jako bezrobotny, albo jako poszukujący pracy, w przypadku braku możliwości zarejestrowania się jako bezrobotny;
- informuje właściwy powiatowy urząd pracy o potrzebie aktywizacji zawodowej dłużnika alimentacyjnego.

Jeżeli dłużnik alimentacyjny uniemożliwi przeprowadzenie wywiadu alimentacyjnego, odmówi złożenia oświadczenia majątkowego, lub będzie się uchylał od zarejestrowania się w powiatowym urzędzie pracy jako bezrobotny, albo jako poszukujący pracy, odmówi bez uzasadnionej przyczyny, w rozumieniu przepisów o promocji zatrudnienia i instytucjach rynku pracy, przyjęcia propozycji odpowiedniego zatrudnienia lub innej pracy zarobkowej, wykonywania prac społecznie użytecznych, prac interwencyjnych, robót publicznych, prac na zasadach robót publicznych albo odmówi udziału w szkoleniu, stażu lub przygotowaniu zawodowym dorosłych organ właściwy dłużnika wszczyna postępowanie dotyczące uznania dłużnika alimentacyjnego za uchylającego się od zobowiązań alimentacyjnych. Jeżeli decyzja o uznaniu dłużnika alimentacyjnego za uchylającego stanie się ostateczna:

- składa wniosek o ściganie za przestępstwo określone w art. 209 § 1 ustawy z dnia 6 czerwca 1997 r. - Kodeks karny (Dz. U. Nr 88, poz. 553, z późn. zm.3),
- kieruje wniosek do starosty o zatrzymanie prawa jazdy dłużnika alimentacyjnego.

II. SPRAWOZDANIE Z REALIZACJI ZADAŃ MIEJSKO-GMINNEGO OŚRODKA POMOCY SPOŁECZNEJ

1. Opracowanie i realizacja gminnej strategii rozwiązywania problemów społecznych ze szczególnym uwzględnieniem programów pomocy społecznej, profilaktyki i rozwiązywania problemów alkoholowych i innych, których celem jest integracja osób i rodzin z grup szczególnego ryzyka.

Uchwalenie i przyjęcie Strategii Rozwiązywania Problemów Społecznych Gminy Gostyń na lata 2007-2013 oraz zatrudnienie zgodnej z ustawą o pomocy społecznej liczby terenowych pracowników socjalnych, które jest wymogiem przy aplikowaniu o środki unijne w ramach projektów systemowych z Programu Operacyjnego Kapitał Ludzki w latach 2007 – 2013 pozwoliło na realizację projektu systemowego „**Daj sobie szansę – inwestuj w siebie**” w ramach POKL i zawarcie umowy ramowej na lata 2009 - 2013. Zgodnie z określonymi w strategii celami realizowano w 2012 roku działania i programy:

1. Cel strategiczny - BEZPIECZNA SOCJALNIE RODZINA

- system usług opiekuńczych w miejscu zamieszkania świadczony przez osoby ze specjalistycznym przygotowaniem zawodowym,
- specjalistyczne wsparcie w ramach pomocy instytucjonalnej – Środowiskowy Dom Samopomocy, Dom Dziennego Pobytu,
- realizowano program rządowy Pomoc państwa w zakresie dożywiania,
- systemowy dofinansowany ze środków unijnych pod nazwą „Daj sobie szansę – inwestuj w siebie” opisany w dalszej części sprawozdania.

2. Cel strategiczny - SPRAWNY SYSTEM POMOCY W ZASPOKAJANIU PODSTAWOWYCH POTRZEB OSÓB ZAGROZONYCH MARGINALIZACJĄ

- wsparcie rzeczowe- Lokalny Bank Żywności i Stacja Socjalna – zleczone organizacji pozarządowej,
- program „Centrum Wolontariatu i Aktywnych na rzecz gminy”,
- program Zima 2012/2013,
- Wieczerza Wigilijna dla osamotnionych,
- Mikołajkowe paczki słodczy dla dzieci

3. Cel strategiczny - ROZWÓJ AKTYWNOŚCI OBYWATELSKIEJ

- udział w projekcie realizowanym przez ROPS w Poznaniu współfinansowanym ze środków Unii Europejskiej pod nazwą „Podnoszenie kwalifikacji kadr pomocy i integracji społecznej w Wielkopolsce”
- realizacja ze stowarzyszeniem „Ja też pomagam” programów dla osób niepełnosprawnych i starszych opisanych w dalszej części sprawozdania.
- zaangażowanie młodzieży w Program Aktywności Lokalnej” Gostyń Miastem Aktywnym” na lata 2011-2013 przyjęty Uchwałą nr 5/47/11 Rady Miejskiej w Gostyniu z dnia 18.03.2011 r.

- utworzenie w M-GOPS ogólnodostępnego Punktu Usług Doradczych z dyżurami specjalistów,
- zaangażowanie w rozwój ekonomii społecznej w lokalnym środowisku – współpraca ze Spółdzielnią Socjalną Arka, udział w projektach stowarzyszenia PISOP – wsparcie dla spółdzielni socjalnej i Fundacji Barka w tworzeniu Centrum Integracji Społecznej.

2. Sporządzanie oceny zasobów w zakresie pomocy społecznej w oparciu o analizę lokalnej sytuacji społecznej i demograficznej.

Ocena zasobów pomocy społecznej w gminie wraz z rekomendacjami jest przedstawiona łącznie ze sprawozdaniem rocznym za 2012 rok.

3. Udzielanie schronienia, zapewnienie posiłku oraz niezbędnego ubrania osobom tego pozbawionym.

Osoba lub rodzina ma prawo do schronienia, posiłku i niezbędnego ubrania, jeżeli jest tego pozbawiona. Udzielenie schronienia następuje poprzez przyznanie tymczasowego miejsca noclegowego.

Przyznanie niezbędnego ubrania następuje przez dostarczenie osobie potrzebującej bielizny, odzieży i obuwia odpowiednich do jej indywidualnych właściwości oraz pory roku. Pomoc doraźna albo okresowa w postaci jednego gorącego posiłku dziennie przysługuje osobie, która własnym staraniem nie może go sobie zapewnić - pomoc ta może być realizowana w formie zakupu posiłku.

W 2012 roku z pomocy w formie schronienia w ośrodkach wsparcia korzystało 18 osób.

Działania podejmowane przez MGOPS w 2012 roku związane z przygotowaniem pomocy osobom bezdomnym:

- Stała współpraca z innymi Ośrodkami Pomocy Społecznej w celu udzielania pomocy osobom bezdomnym;
- Wystawianie skierowań do noclegowni, schronisk bądź innej placówki zapewniającej schronienie;
- Udzielanie informacji na temat form pomocy, jakie przysługują osobie/rodzynie zgodnie z Ustawą o pomocy społecznej, kompletowanie niezbędnych dokumentów, sporządzanie planów pomocy oraz udzielenie pomocy osobom bezdomnym z terenu Gminy Gostyń;
- Organizacja transportu oraz udzielanie pomocy finansowej z przeznaczeniem na dojazd do miejsca schronienia lub leczenia odwykowego;
- Opracowanie PROGRAMU DZIAŁANIA W OKRESIE ZIMOWYM 2012/13 NA TERENIE GMINY GOSTYŃ oraz miesięcznych sprawozdań;
- Monitorowanie sytuacji osób bezdomnych, uzależnionych oraz przebywających w trudnych warunkach – 2 x w miesiącu w okresie zimowym, 1 x w miesiącu w okresie letnim;
- Prowadzenie działań motywujących do podjęcia leczenia odwykowego wśród osób uzależnionych od alkoholu;
- Zapewnienie ciepłego posiłku osobom bezdomnym – Bar „Chegars”;
- Aktywizacja osób bezdomnych - udział w Programie „Aktywni na Rzecz Gminy”;

- Pomoc w załatwianiu spraw urzędowych osobom bezdomnym;
- Prowadzenie pracy socjalnej z osobami bezdomnymi i uzależnionymi;
- Zapewnienie odzieży stosownej do pory roku;
- Wydawanie odzieży używanej, którą można odebrać w Stacji Socjalnej prowadzonej na zlecenie gminy przez Polski Komitet Pomocy Społecznej, ul. Przy Dworcu;
- Pomoc żywnościowa z Banku Żywności, który prowadził na zlecenie gminy Polski Komitet Pomocy Społecznej w Gostyniu ul. Przy Dworcu.

Tabela przedstawia ilość osób niezaradnych życiowo korzystających z ciepłego posiłku w 2012 r.

Forma pomocy	Liczba osób korzystających z posiłku			Liczba posiłków
	ogółem	miasto	wieś	ogółem
Ciepły posiłek (pełen obiad) wydawany w Barze „Chegars”				
Ogółem ciepły posiłek	119	102	17	26939

Źródło: sprawozdanie MPiPS za 2012 rok

Przyznawanie pomocy rzeczowej prowadzone jest także bez bezpośredniego udziału środków publicznych. W 2012 roku Miejsko – Gminny Ośrodek Pomocy Społecznej w porozumieniu z organizacją pozarządową Polski Komitet Pomocy Społecznej współpracował w zakresie wskazywania klientów pomocy społecznej do otrzymania pomocy żywnościowej pochodzącej z unijnych rezerw, a przeznaczonej dla najuboższych krajów Unii Europejskiej w ramach programu PAED. Ośrodek w Gostyniu przygotował listę 185 rodzin w tym 531 osób. W ciągu roku 2012 Miejsko – Gminny Ośrodek Pomocy Społecznej dokonywał aktualizacji listy, wpisano 40 nowych rodzin – 131 osób.

Ponadto Ośrodek współpracuje z Zakładem Gospodarki Komunalnej w Gostyniu w udzielaniu pomocy rzeczowej w formie opału (drewno) poprzez tworzenie listy osób uprawnionych i wskazywanie osób uprawnionych do korzystania z tej formy wsparcia rzeczowego. W 2012 roku Ośrodek współpracował także z Urzędem Miejskim w Gostyniu w udzielaniu pomocy rzeczowej w formie opału (drewno). Na tworzonej przez Miejsko – Gminny Ośrodek Pomocy Społecznej w Gostyniu liście osób oczekujących w 2012 r. było 225 środowisk. Do skorzystania z tej formy pomocy wskazano do ZGKiM oraz do Urzędu Miejskiego łącznie 76 środowisk.

Miejsko-Gminny Ośrodek Pomocy w Gostyniu w 2012 r. udzielił pomocy w formie schronienia dla osób bezdomnych.

Tabela przedstawia analizę udzielonej pomocy w formie schronienia w 2012r.

Forma pomocy	Liczba osób, którym przyznano zasiłek	Liczba świadczeń	Kwota świadczeń w zł.
Schronienie	18	2201	38.004,00 zł

Źródło: sprawozdanie MPiPS za 2012 rok oraz sprawozdanie opisowe do Rb 28S za 2012 rok.

W 2012 roku wydano 68 decyzji przyznających świadczenie w formie schronienia.

4. Przyznawanie i wypłacanie zasiłków okresowych.

Zasiłek okresowy przysługuje w szczególności ze względu na długotrwałą chorobę, niepełnosprawność, bezrobocie, możliwość utrzymania lub nabycia uprawnień do świadczeń z innych systemów zabezpieczenia społecznego osobie lub rodzinie, której dochód jest niższy od kryterium dochodowego. Od stycznia do grudnia 2012 roku minimalna wysokość zasiłku okresowego dofinansowana z budżetu państwa nie mogła być niższa :

- w przypadku osoby samotnie gospodarującej 50% między kryterium dochodowym osoby samotnie gospodarującej a dochodem tej osoby;
- w przypadku rodziny 50% różnicy między kryterium dochodowym rodziny a dochodem rodziny;

Kwota zasiłku okresowego nie mogła być niższa niż 20 zł miesięcznie.

Tabela przedstawia analizę udzielonej pomocy w formie zasiłku okresowego w 2012r.

Forma pomocy	Liczba osób, którym przyznano zasiłek	Liczba rodzin	Kwota świadczeń w zł.	Kwota dofinansowania Wojewody w zł.
Zasiłek okresowy	441	437	1.032.088,91 zł	820.000,00 zł

Źródło: sprawozdanie MPiPS za 2012 rok oraz sprawozdanie opisowe do Rb 28S za 2012 rok.

5. Przyznawanie i wypłacanie zasiłków celowych i specjalnych celowych.

Zasiłek celowy może być przyznany w szczególności na pokrycie części lub całości kosztów zakupu żywności, leków i leczenia, opału, odzieży, niezbędnych przedmiotów użytku domowego, drobnych remontów i napraw w mieszkaniu, a także kosztów pogrzebu, wydatków na świadczenia zdrowotne, pokrycie kosztów biletu kredytowego. W szczególnie uzasadnionych przypadkach rodzinie o dochodach przekraczających kryterium może być przyznany specjalny zasiłek celowy.

Tabela przedstawia analizę udzielonej pomocy celowej na rodzinę w latach 2009-2012

Forma pomocy	Liczba rodzin w 2012r.	Liczba osób w tych rodzinach w 2012r.	Ogólna kwota świadczeń w zł w 2012r.	Średnioroczna kwota zasiłków wydatkowana na rodzinę w zł			
				2009 r.	2010 r.	2011 r.	2012 r.
Zasiłki celowe i w naturze	467	1343	395 414,00 zł	799,02	1093,58	810,52	846,71
Zasiłki celowe specjalne	426	1155	230 853,00 zł	506,85	491,76	590,36	541,91

Źródło: analizy własne na podstawie raportów ze systemu POMOST

Analizując dane zawarte w ostatnich kolumnach tabeli zauważalny jest spadek wysokości średniorocznego zasiłku celowego przeznaczanego na jedną rodzinę w 2012 roku. Wydatki to przede wszystkim wsparcie finansowe z powodu ostrej zimy i wysokich cen węgla.

W wysokości średniego zasiłku celowego specjalnego, który w większości przyznawany jest osobom i rodzinom na wydatki związane z zakupem leków i opału nastąpił wzrost. Zasiłki celowe specjalne otrzymują przede wszystkim osoby starsze i chore (emeryci i

renciści), których dochody wzrastają w minimalnym stopniu.

6. Przyznawanie i wypłacanie zasiłków celowych na pokrycie wydatków powstałych w wyniku zdarzenia losowego.

Zasiłek celowy może być przyznany również osobie albo rodzinie, które poniosły straty w wyniku zdarzenia losowego, klęski żywiołowej lub ekologicznej.

Zasiłek ten może być przyznany niezależnie od dochodu i może nie podlegać zwrotowi.

W 2012 roku udzielono pomocy jednej osobie, która poniosła straty w wyniku złego stanu technicznego budynku mieszkalnego i nie sprzyjających warunków atmosferycznych. Kwota zasiłku wyniosła 500 zł.

7. Przyznawanie i wypłacanie zasiłków celowych na pokrycie wydatków na świadczenia zdrowotne osobom bezdomnym oraz innym osobom nie mającym dochodu i możliwości uzyskania świadczeń na podstawie przepisów o powszechnym ubezpieczeniu w Narodowym Funduszu Zdrowia.

W 2012 roku nie istniała potrzeba udzielania takiej pomocy. W razie konieczności pracownicy ośrodka przeprowadzają postępowanie administracyjne na podstawie, którego Burmistrz Gostynia wydaje decyzję uprawniającą do leczenia w ramach NFZ.

W 2012 roku Burmistrz Gostynia wydał 6 decyzji dla 4 osób uprawniających do korzystania z bezpłatnych świadczeń zdrowotnych.

8. Przyznawanie zasiłków celowych w formie zakupu biletu kredytowego.

Taka forma pomocy nie była w 2012 roku realizowana, ponieważ nie złożono wniosku o jej udzielenie. natomiast w sytuacjach budzących obawy marnotrawienia środków finansowych, pracownicy socjalni kupowali osobiście bilety do celu podróży.

9. Opłacanie składek na ubezpieczenie emerytalne i rentowe za osobę, która rezygnuje z zatrudnienia w związku z koniecznością sprawowania bezpośredniej osobistej opieki nad długotrwale lub ciężko chorym członkiem rodziny oraz wspólnie nie zamieszkującymi matką, ojcem lub rodzeństwem.

W 2012 roku nie udzielano tej formy pomocy ponieważ osoby zasięgające informacji o tym świadczeniu nie spełniały podstawowych warunków.

10. Praca socjalna.

Praca socjalna to działalność zawodowa mająca na celu pomoc osobom i rodzinom we wzmocnieniu lub odzyskaniu zdolności do funkcjonowania w społeczeństwie poprzez pełnienie odpowiednich ról społecznych oraz tworzenie warunków sprzyjających temu celowi.

Jednym z narzędzi do realizacji tego zadania jest kontrakt socjalny, czyli pisemna umowa zawarta z osobą ubiegającą się o pomoc, określająca uprawnienia i zobowiązania stron umowy, w ramach wspólnie podejmowanych działań zmierzających do przezwyciężenia trudnej sytuacji życiowej osoby lub rodziny.

Praca socjalna w 2012 r.

liczba przyjętych wniosków o pomoc społeczną w Biurze Obsługi Klienta w 2012 r.	8114
liczba osób skierowanych do prawnika, psycholog i terapeuty uzależnień w Punkcie Wsparcia	74
liczba przeprowadzonych wywiadów środowiskowych	2305
liczba środowisk, objętych pomocą	1096
liczba środowisk, które korzystały z pomocy rzeczowej	185
liczba osób, którym udzielono pomocy na leki w formie talonów	101
liczba środowisk, którym udzielono pomocy w formie drewna z wycinki na opał	76
liczba wykonanej pracy socjalnej w środowiskach ogółem	3213
liczba założonych „Niebieskich Kart” przez pracowników socjalnych	1
przygotowanie niezbędnej dokumentacji i znalezienie odpowiedniego typu Domu Pomocy Społecznej	11
liczba środowisk osób bezdomnych	18
liczba środowisk osób uzależnionych	62
liczba zawartych kontraktów socjalnych	7
skierowanie wniosków o leczenie do Gminnej Komisji Rozwiązywania Problemów alkoholowych	18
ilość przeprowadzonych interwencji kryzysowych	31
wspieranie rodzin w trudnych sytuacjach – wprowadzenie asystenta rodziny	17
udział pracowników socjalnych w zespole pedagogicznym w Domu Dziecka w Bodzewie	4
kierowanie osób do Ośrodka Interwencji Kryzysowej	5
Kolonie letnie dla dzieci w wieku od 7 do 16 lat wytypowano	87 dzieci

Prowadzenie pracy socjalnej w rodzinach dotkniętych problemami wychowawczymi metodą interdyscyplinarną z różnymi specjalistami tj. pedagogami szkolnymi i policjantami dzielnicowymi, kuratorami sądowymi. Sprawowanie funkcji doradczo-informacyjnej polegającej na wspieraniu rodziny w trudnych sytuacjach oraz koordynowanie działań podejmowanych przez rodzinę, wspieranie i towarzyszenie.

Inną formą pracy socjalnej aktywizującą klientów i mobilizującą do samopomocy realizowaną w Miejsko – Gminnym Ośrodku Pomocy Społecznej w Gostyniu od kilku lat jest program „Centrum wolontariatu i aktywnych na rzecz gminy”. Osobą koordynującą realizację programu w 2012 roku w OPS był starszy specjalista pracy socjalnej. W ramach aktywizowania klientów OPS zawierał kontrakty z klientami na wykonywanie prac społecznie użytecznych. Zawarcie kontraktu powoduje zwiększenie zasiłku pobieranego w danym miesiącu, po uprzednim sprawdzeniu wykonania powierzonego zadania.

Liczba zawartych kontraktów	Liczba zerwanych kontraktów	Koszt realizacji zadania w 2012 r.	Wykonywane zadania:
201	Przyczyny zdrowotne, emerytura, podjęcie pracy, niewłaściwe postępowanie z korespondencją, nie wykonywanie pracy 5	136150 zł	<ul style="list-style-type: none"> - utrzymanie porządku w mieście - 80 kontr. - utrzymanie porządku na wsi – 70 kontr. - roznoszenie korespondencji - 23 kontr. - prowadzenie świetlicy wiejskiej - 4 kontr. - prace wykonane na rzecz MGOPS – 3 kontr. - odśnieżanie - Akcja Zima - 18 kontr. - ankiety dla UM - 1 kontrakt - ankiety dla OPS – 1 kontrakt - roznoszenie plakatów dla DDP – 1 kontrakt

Liczba zaktywizowanych osób w 2012 r. - **80**

Przynajmniej jeden raz w kwartale odbywają się w OPS spotkania Rady Nadzorującej realizację programu mające na celu: podsumowanie jakości wykonywanych zadań i sposobu ich kontroli, określenie nowych zadań, omawianie spraw bieżących, podział zadań i odpowiedzialności. Z każdego spotkania sporządzany jest protokół zawierający ustalenia. W skład rady wchodzi przedstawiciele: Zakładu Gospodarki Komunalnej i Mieszkaniowej, Wydziału Mienia Gminy i Rolnictwa w Urzędzie Miejskim w Gostyniu, Straży Miejskiej, OPS.

W 2012 roku odbyły się 4 spotkania Rady Nadzorującej realizację programu.

11. Organizowanie i świadczenie usług opiekuńczych w tym specjalistycznych, w miejscu zamieszkania z wyłączeniem specjalistycznych usług opiekuńczych dla osób z zaburzeniami psychicznymi.

Na terenie miasta i gminy Gostyń świadczeniem usług opiekuńczych w miejscu zamieszkania zajmowała się wyłoniona w 2012 roku w drodze przetargu nieograniczonego firma - Centrum Pielęgniarsko - Opiekuńcze Jolanta Aleksanderek z Rawicza, umowa została zawarta na okres od 1 stycznia 2012 do 31 grudnia 2012.r

Koszt jednej godziny usługi wynosił :

- usługi opiekuńcze świadczone w miejscu zamieszkania koszt **10,00 zł**
Są to usługi dostosowane do indywidualnych potrzeb zdiagnozowanych na poziomie biologicznym, psychicznym i społecznym. Pomoc w czynnościach związanych z prowadzeniem gospodarstwa domowego i zapewnienie poczucia bezpieczeństwa.
- specjalistyczne usługi świadczone w miejscu zamieszkania **15,00 zł**
Są to nowatorskie usługi opiekuńcze świadczone w środowisku zamieszkania przez osoby ze specjalistycznym przygotowaniem zawodowym pielęgniarka, opiekunka środowiskowa, fizjoterapeuta, psycholog, pracownik socjalny, których celem jest utrzymanie samodzielności, usprawnienie i poprawa kondycji psychofizycznej oraz nabycie umiejętności niezbędnych do samodzielnej egzystencji.

Tabela przedstawia ilość przyznanych usług opiekuńczych finansowanych ze środków własnych gminy.

Forma pomocy	Liczba osób objętych usługą	Liczba zrealizowanych godzin usług	Koszt ogólny w zł.	Wpłaty podopiecznych w zł.
Usługi opiekuńcze w 2012 roku	92	43190	452 098,00 zł	116.942,87 zł
W tym specjalistyczne	20	4040	60.593 zł	

Źródło sprawozdanie MPiPS za 2012 rok oraz sprawozdanie Rb-27S

W 2012 roku zostało przeprowadzone badanie wśród osób korzystających z pomocy w formie usług opiekuńczych oraz specjalistycznych usług opiekuńczych.

Celem badania było uzyskanie informacji o zadowoleniu klientów z uzyskanych świadczeń oraz poznanie opinii świadczeniobiorców na temat wysokości odpłatności za świadczone usługi.

Szczegółowa analiza ankiet stanowi **Załącznik nr 3** do sprawozdania.

12. Prowadzenie i zapewnienie miejsc w mieszkaniach chronionych.

Na terenie gminy Gostyń nie ma mieszkań chronionych.

13. Dożywianie dzieci.

Dożywianie w szkołach to zadanie realizowane w zależności od zgłaszanych przez rodziców i pedagogów szkolnych potrzeb w odniesieniu do obowiązujących kryteriów dochodowych. Zadanie to wykonywane jest w ramach realizowanego przez gminę Programu rządowego „POMOC PAŃSTWA W ZAKRESIE DOŻYWIANIA”. Dożywianie w formie wydawania posiłków prowadzone było w 23 punktach w tym 6 na wsi.

Tabela przedstawia ilość żywionych dzieci i koszty w ramach wieloletniego programu „Pomoc państwa w zakresie dożywiania”.

Forma pomocy	Liczba osób korzystających z posiłku			Koszt przyznanej pomocy w formie posiłku w ramach programu		
	ogółem	miasto	wieś	Środki własne w zł	Dotacja Wojewody w zł	Środki Ogółem w zł
Dożywianie dzieci i młodzieży w szkole	221	152	69	124 356,00 zł	186 535,00 zł	310 891,00 zł
Wyżywienie w przedszkolu i żłobku	106	98	8			
Dożywianie z art. 6a	80	59	21			
Ogółem dzieci żywionych	407	309	98			

Źródło: sprawozdanie MPiPS za 2012 r.

Miejsko - Gminny Ośrodek Pomocy Społecznej w 2011r objął pomocą uczniów i dzieci korzystających z zajęć w ramach rocznego przygotowania przedszkolnego w szkole lub w przedszkolu pomocą w formie posiłku bezpośrednio przez wskazanie dyrektora szkoły. Pomoc została przyznawana bez ustalenia sytuacji rodziny w drodze wywiadu środowiskowego i wydania decyzji administracyjnej tylko na podstawie listy dzieci sporządzonej przez dyrektora placówki. Liczba dzieci wskazanych nie mogła przekroczyć 20 % liczby dzieci ogółem dożywianych w szkołach i przedszkolach na terenie gminy na podstawie wydanych przez kierownika ośrodka decyzji. Z pomocy w tej formie skorzystało 80 dzieci w tym 21 ze wsi.

14. Sprawienie pogrzebu, w tym osobom bezdomnym.

W 2012 roku MG OPS zajmował się organizacją 1 pogrzebu dla osoby NN na kwotę 3.519 zł

15. Kierowanie do domu pomocy społecznej i ponoszenie odpłatności za pobyt mieszkańca gminy w tym domu.

Osobie wymagającej całodobowej opieki z powodu wieku, choroby lub niepełnosprawności nie mogącej samodzielnie funkcjonować w codziennym życiu, której nie można zapewnić niezbędnej pomocy w formie usług opiekuńczych, przysługuje prawo do umieszczenia w domu pomocy społecznej. Pobyt w domu pomocy jest odpłatny w wysokości średniego miesięcznego kosztu utrzymania w domu ogłaszanego corocznie przez właściwego terytorialnie starostę.

Obowiązani do wnoszenia opłaty za pobyt w domu pomocy są kolejno:

- mieszkaniac domu
- małżonek, zstępni przed wstępnymi
- gmina, z której osoba została skierowana do domu pomocy społecznej

Gmina i inne osoby nie mają obowiązku wnoszenia opłat, jeżeli mieszkaniac domu ponosi pełną odpłatność.

Tabela przedstawia ilość osób i koszty gminy związane z ich pobytem w Domach Pomocy Społecznej.

Forma pomocy	Liczba osób w DPS	Koszty ponoszone przez Gminę Gostyń
DPS 2012 rok	27	536 325,00
DPS 2011 rok	23	302 989,00
DPS 2010 rok	15	268 859,45
DPS 2009 rok	16	276 121,24

W celu umieszczenia w domach pomocy społecznej naszych mieszkańców wydano 86 decyzji administracyjnych w tym kierujące, odmowne, ustalające i zmieniające odpłatność.

W 5 przypadkach kontynuowane były umowy z osobami zobowiązanymi do uczestniczenia

w kosztach pobytu członka rodziny w domu pomocy społecznej. Sukcesywnie następuje wzrost ilości osób wymagających wsparcia instytucjonalnego pomimo szeroko rozwiniętej oferty usług opiekuńczych świadczonych w domu.

16. Pomoc osobom mającym trudności w przystosowaniu się do życia po zwolnieniu z zakładu karnego.

W 2012 roku udzielono pomocy 9 osobom zwolnionym z zakładów karnych lub aresztów śledczych.

Aby pomóc przezwyciężyć trudności w przystosowaniu się do życia po zwolnieniu z zakładu karnego Ośrodek podjął działania w celu poprawy sytuacji materialnej zwolnionych i ich rodzin poprzez przyznanie pomocy w formie:

- świadczenia rzeczowego w postaci produktów żywnościowych dla 2 osób
- świadczenie w postaci posiłku dla 4 osób
- świadczenie pieniężne na zakup posiłku lub żywności dla 2 osób
- zasiłku celowego na zakup opału dla 2 osób
- zasiłek celowy na pokrycie części lub całości kosztów leków i leczenia dla 1 osoby
- zasiłek celowy specjalny dla 2 osób.

Oprócz pomocy materialnej pracownicy socjalni podejmowali inne działania mające na celu poprawę sytuacji tych osób.

Jedna osoba zwolniona z zakładu karnego została skierowana do noclegowni dla osób bezdomnych, jedna osoba złożyła wniosek o przyznanie lokalu socjalnego. Pozostałe osoby zwolnione z zakładu karnego nie wymagały pomocy w zakresie poprawy sytuacji mieszkaniowej.

Osoby, które opuściły zakład karny zostały poinformowane o możliwości skorzystania z usług prawnika, psychologa, doradcy zawodowego.

Dwie osoby zostały objęte pomocą w formie usług opiekuńczych.

Pracownicy socjalni podczas rozmów i wizyt w środowisku prowadzili rozmowy motywujące do utrzymania abstynencji, podjęcia leczenia, aktywnego poszukiwania pracy. Osoby w wieku produkcyjnym, nie pobierające żadnych świadczeń, zgłosiły się do urzędu pracy.

17. Sporządzanie sprawozdawczości oraz przekazywanie jej właściwemu wojewodzie, również w formie dokumentu elektronicznego z zastosowaniem systemu informatycznego.

Ośrodek realizując zadanie przekazywania sprawozdań Wojewodzie również w formie elektronicznej przekazuje je w zakresach zawartych w tabeli:

SPRAWOZDANIE	Termin do WUW	Forma
Świadczenia rodzinne (kwartalne)	I kw – do 15 kwietnia, II kw – do 15 lipca, III kw – do 15 października, IV kw – do 15 stycznia	elektroniczna , przesłana w systemie informatycznym Quickstat i papierowa , <u>zgodna z wersją elektroniczną</u> , oryginał (pieczętki, podpisy), przesłana pocztą tradycyjną

Fundusz alimentacyjny (kwartalne)	I kw – do 15 kwietnia, II kw – do 15 lipca, III kw – do 15 października, IV kw – do 15 stycznia	elektroniczna , przesłana w systemie informatycznym Quickstat
Zbiory centralne ze świadczeń rodzinnych (kwartalne)	I kw – do 25 kwietnia, II kw – do 25 lipca, III kw – do 25 października, IV kw – do 25 stycznia	elektroniczna , przesłana w systemie informatycznym Quickstat
Zbiory centralne z pomocy społecznej (kwartalne)	I kw – do 30 kwietnia II kw – do 31 lipca III kw – do 31 października IV kw – do 28 lutego	elektroniczna , przesłana w systemie informatycznym SAC
Dożywianie (kwartalne)	I kw – do 15 kwietnia, II kw – do 15 lipca, III kw – do 15 października, IV kw – do 15 stycznia (następnego roku)	elektroniczna , przesłana w systemie informatycznym SAC i papierowa , <u>zgodna z wersją elektroniczną</u> , oryginał (pieczętki, podpisy), przesłana pocztą tradycyjną
Składki zdrowotne (półroczne)	I półrocze – do 15 lipca, II półrocze – do 15 stycznia (następnego roku)	elektroniczna , przesłana w systemie informatycznym SAC i papierowa , <u>zgodna z wersją elektroniczną</u> , oryginał (pieczętki, podpisy), przesłana pocztą tradycyjną
Składki emerytalno-rentowe (półroczne)	I półrocze – do 15 lipca, II półrocze – do 15 stycznia (następnego roku)	elektroniczna , przesłana w systemie informatycznym SAC i papierowa , zgodna z wersją elektroniczną, oryginał (pieczętki, podpisy), przesłana pocztą tradycyjną
MPiPS-03/MK1/MK2 (kwartalne)	I kw – do 10 kwietnia, II kw – do 20 lipca, III kw – do 10 października, IV kw – do 20 stycznia (następnego roku)	elektroniczna , przesłana w systemie informatycznym SAC i papierowa , wydrukowana z systemu SAC, <u>zgodna z wersją elektroniczną</u> , oryginał (pieczętki, podpisy), przesłana pocztą tradycyjną
MPiPS-05	roczne – do 15 lutego (następnego roku)	elektroniczna , przesłana w systemie elektronicznym SAC i papierowa , wydrukowana z systemu SAC , <u>zgodna z wersją elektroniczną</u> , oryginały (pieczętki, podpisy), przesłana pocztą tradycyjną
Z realizacji krajowego programu przeciwdziałania przemocy w rodzinie (roczne)	roczne - do 31 stycznia (następnego roku)	elektroniczna , przesłana w systemie informatycznym SAC i papierowa , <u>zgodna z wersją elektroniczną</u> , oryginał (pieczętki, podpisy), przesłana pocztą tradycyjną

18. Utworzenie i utrzymywanie ośrodka pomocy społecznej, w tym zapewnienie środków na wynagrodzenia pracowników.

Tabela przedstawia wydatkowanie środków w 2012 roku w poszczególnych rozdziałach budżetowych w tym na utrzymanie Ośrodka Pomocy Społecznej.

RODZAJ ZADANIA	FINANSOWANIE	WYKONANIE KWOTA w zł	WYKONANIE w %
Środowiskowy Dom Samopomocy (rozd. 85203)	Wydatki zlecone	367.974,25	99,9
Środowiskowy Dom Samopomocy (rozd. 85203)	Wydatki własne	176.914,07	97,8
Utrzymanie OPS (rozd. 85219)	Wydatki ogółem W tym dofinansowanie z dotacji od Wojewody	1.699.739,37 186.787,00	98,6 100
Wynagrodzenie dla opiekuna prawnego (rozd. 85219)	Wydatki zlecone	8.441,94	99,8
Zasiłki i pomoc w naturze w tym: zasiłki stałe- dofinansowanie Zasiłki stałe -środki gminy (rozd.85216) Zasiłki okresowe-dofinansow Zasiłki okresowe-środki gminy (rozd.85214)	Wydatki zlecone Wydatki własne	160.000,00 4.511,26 820.000,00 212.088,91	100 22,6 100,0 98,8
Zasiłki i pomoc w naturze (rozd. 85214)	Wydatki własne	625.429,47	86,9
Usługi opiekuńcze specjalistyczne (rozd.85228)	Zadanie zlecone	206.610,00	92,1
Składki na ubezpiecz zdrowotne (rozd. 85213)	Zadanie zlecone Zadanie własne w tym dofinansow	14.508,00 14.045,19 12.550,00	100 96,5 100
Zasiłki i pomoc w naturze (rozd. 85295) w tym: - dożywianie - dofinansowanie Wojewody na dożywianie	Ogółem własne i zlecone środki własne dofinansowanie zadania własnego	1 473.512,00 597.152,00 876.360,00	99,8 99,5 100
Usługi opiekuńcze (rozd. 85228)	Zadanie własne	452.117,50	97,2
Dodatki mieszkaniowe (rozd. 85215)	Zadanie własne	773.661,91	100
Placówki opiekuńczo-	Zadanie własne	6.741,91	93,6

wychowawcze (85201) odpłatność gminy za pobyt dzieci w domach dziecka			
Pozostała działalność (85295) realizacja rządowego programu wspierania osób pobierających świadczenie pielęgnacyjne	Zadanie zlecone	71.700,00	93,2
Koszty pobytu mieszkańców w DPS (rozdz. 85202)	Zadanie własne	547.291,23	97,7
Rodziny zastępcze (85204) odpłatność gminy za dzieci w rodzinach zastępczych	Zadanie własne	611,94	30,6
Wspieranie rodziny (85206) realizacja resortowego programu „Asystent rodziny”	Wydatki ogółem W tym dofinansowanie z dotacji od Wojewody	20.219,43 8.879,51	99,9 100
Świadczenia rodzinne opiekuńcze, Fundusz Alimentacyjny (rozdz. 85212)	Zadania zlecone	5.857.902,98	97,9
Koszty obsługi świadczeń rodzinnych , funduszu alimentacyjnego (rozdz.85212)	Zadanie zlecone	181.172,02	97,9
Dział 853 Rozdz.85395 Pozostała działalność Realizacja Projektu POKL	Środki zlecone Środki własne	410.586,15 48.300,00	99,7 100

Ogółem w rozdz. 852 w 2011 roku wydatkowano środki: **13.695.193,38 zł**

Razem w dziale 853 na realizację projektu POKL: **458.886,15 zł**

Tabela przedstawia stan zatrudnienia w etatach MGOPS w 2012 roku.

ZATRUDNIENIE W MG OŚRODKU POMOCY SPOŁECZNEJ W ROKU 2012	
Wyszczególnienie	Stan w etatach
Ośrodek Pomocy Społecznej w tym:	41,25
1 kierownik	1
2 zastępca kierownika	1
3 Kierownik i pracownicy Sekcji Pracowników Socjalnych w tym	16

	Starszy specjalista pracy socjalnej	3
	specjalista pracy socjalnej	5
	starszy pracownik socjalny pracownik socjalny	6 1
	<i>Ogółem pracownicy socjalni w rejonach opiekuńczych</i>	13
4	Główny Księgowy i pracownicy Sekcji Księgowości w tym Kadry i Płace	5
5	Pracownicy Sekcji d/s realizacji Świadczeń pomocy społecznej	2,5
6	Administrator - Informatyk	1
7	Kierownik i pracownicy Sekcji d/s realizacji Świadczeń Rodzinnych Dodatków Mieszkaniowych i Funduszu Alimentacyjnego	5,5
8	Kierownik i pracownicy Środowiskowego Domu Samopomocy	8,75
9	Kierowca samochodu służbowego	0,5

Tabela dotycząca ilości szkoleń odbytych przez pracowników MGOPS w Gostyniu w 2012 r

Sekcje	Ilość osób w sekcji	Ilość odbytych szkoleń	Ilość szkoleń na osobę w sekcji
Kierownicy MGOPS	2	25	12,5
Kierownicy Sekcji	4	16	4
Sekcja pracowników socjalnych	15	26	1,73
Sekcja Świadczeń	3	4	1,33
Sekcja Księgowości	4	12	3
Sekcja SRFADM	5	6	1,2
ŚDS	10	12	1,2
RAZEM:	43	101	2,35

W roku 2012 MGOPS przyjął na półroczny staż 1 osobę skierowaną z PUP w Gostyniu.

19. Przyznawanie i wypłacanie pomocy na ekonomiczne usamodzielnienie w formie zasiłków, pożyczek oraz pomocy w naturze.

W 2012 roku nie udzielano pomocy na ekonomiczne usamodzielnienie.

20. Prowadzenie i zapewnienie miejsc w domach pomocy społecznej i ośrodkach wsparcia o zasięgu gminnym oraz kierowanie do nich osób wymagających opieki.

Ośrodek wsparcia oznacza środowiskowe formy pomocy półstacjonarnej służące utrzymaniu osoby w jej naturalnym środowisku i przeciwdziałaniu instytucjonalizacji.

Na terenie Gostynia do ośrodków wsparcia prowadzonych przez gminę zaliczyć należy Dom Dziennego Pobytu dla seniorów.

Celem działalności jest zapewnienie uczestnikom wyżywienia, zaspokajanie potrzeb towarzyskich i kulturalnych, zapewnienie podstawowych świadczeń opiekuńczych oraz pomoc w aktywnych formach współżycia.

W 2012 roku Kierownik Domu Dziennego Pobytu wydał 90 decyzji dotyczących przyznania świadczeń, uchyleń, wygaszenia oraz ustalenia odpłatności za pobyt.

Tabela pokazuje wykorzystanie miejsc w placówce

Ośrodek wsparcia	Liczba miejsc	Liczba uczestników na dzień 31.12.2012 r.	Liczba uczestników nowo przyjętych w roku 2012	Liczba uczestników którzy zrezygnowali (choroba, śmierć)	Średnie wykorzystanie miejsc w 2012 r. w %
Dom Dziennego Pobytu	50	39	15	20	78,00%

Rzeczywista liczba osób korzystających z usług Domu Dziennego Pobytu to 55 osób.

21. Podejmowanie innych zadań z zakresu pomocy społecznej wynikających z rozeznaczonych potrzeb gminy, w tym tworzenie i realizacja programów osłonowych.

Program „**CENTRUM WOLONTARIATU I AKTYWNYCH NA RZECZ GMINY**”, którego celem jest pobudzanie społecznej aktywności beneficjentów pomocy społecznej. Szczegółowe informacje na temat realizacji programu zawarte są w opisie zadania pkt 10 - Praca socjalna.



Miejsko – Gminny Ośrodek Pomocy Społecznej w Gostyniu, jak co roku – opracował i realizował Program działania w okresie zimowym pod nazwą **Zima 2012/2013**.

Program ma na celu skoordynowanie działań Ośrodka, Policji, Straży Miejskiej oraz Pogotowia Ratunkowego w celu zapobiegania sytuacjom kryzysowym w okresie niskich temperatur i monitorowanie miejsc stwarzających szczególne zagrożenie dla ludzi tam przebywających. W opisie programu zawarto także schemat działania w sytuacjach zagrażających życiu i zdrowiu osób nietrzeźwych w okresie mrozów.



W dniu 20 grudnia 2012 roku odbyło się **Spotkanie Wigilijne dla osób osamotnionych i objętych wsparciem ośrodka**. Podczas wieczery podano tradycyjne wigilijne potrawy, a każdy uczestnik otrzymał drobny upominek świąteczny. Po raz kolejny do przygotowania Jasełek zaproszono współpracujących z MGOPS wolontariuszy z Zespołu Szkół Rolniczych w Grabonogu. Młodzież pod kierownictwem ks. Michała Kuliga przygotowała Jasełka pt. „A miłość największym jest darem”.



Cykliczny już projekt pokazujący prezentacje dorobku artystycznego uczestników Ś.D.S - "XI prezentacje - spójrz na mnie inaczej". Prezentacje dorobku Środowiskowego Domu Samopomocy współrealizowany i współfinansowany ze Stowarzyszeniem „Ja też pomagam” dla około 150 osób przy dodatkowym wsparciu finansowym Starostwa Powiatowego.



Opracowanie i realizacja projektu systemowego do Programu Operacyjnego Kapitał Ludzki. Wystosowanie wniosku POKL Priorytetu VII Promocja integracji społecznej, Działania 7.1 Rozwój i upowszechnianie aktywnej integracji Poddziałanie 7.1.1. Rozwój i upowszechnianie aktywnej integracji przez ośrodki pomocy społecznej Tytuł **Daj sobie szansę – inwestuj w siebie**.

Miejsko-Gminny Ośrodek Pomocy Społecznej w Gostyniu od roku 2009 uczestniczy w procesie wykorzystywania środków Europejskiego Funduszu Społecznego. Kwota całkowita realizacji projektu w 2012 roku wyniosła 460 000,00 PLN. (w tym dofinansowania z instytucji pośredniczącej 411 700,00 PLN, wkład beneficjenta MGOPS 48 300,00 PLN ze środków JST)

Umowa ramowa Projektu systemowego „**Daj sobie szansę – inwestuj w siebie**” została zawarta w Poznaniu w dniu 24 czerwca 2009 r. pomiędzy Wojewódzkim Urzędem Pracy w Poznaniu, a Gminą Gostyń, w imieniu której działa – Miejsko-Gminny Ośrodek Pomocy Społecznej w Gostyniu. Aneks do umowy o dofinansowanie projektu został zawarty 17 lipca 2012 r.

Celem głównym projektu w 2012 było zapewnienie 30 kobietom i mężczyznom w wieku od 18 do 55 roku życia aktywności zawodowej i społecznej, wzmocnienie samodzielności życiowej osób zagrożonych wykluczeniem społecznym w gminie Gostyń oraz integracja środowiska lokalnego i grup społecznych wśród 20 osobowej grupy młodzieży od 15 do 25 roku życia w mieście Gostyń w roku 2012.

Od roku 2011 Projekt systemowy został podzielony na dwie części. W pierwszej części wykorzystane jest narzędzie projektowe jakim jest kontrakt socjalny, a w drugiej części Program Aktywności Lokalnej (PAL). Działania odbywają się równolegle i nie są z sobą połączone.

W części dotyczącej kontraktów socjalnych, po zawarciu kontraktu socjalnego osoby zakwalifikowane odbyły szkolenia i warsztaty z zakresu:

- psychologii – trening rozwoju osobistego – przeznaczone dla 30 osób
- kreatywnego myślenia i twórczego rozwiązywania problemów - przeznaczone było dla 15-osobowej grupy
- warsztaty wspierające rodzinę – dla 20-osobowej grupy
- ekonomicznego planowania, gospodarowania budżetem domowym – dla 15-osobowe grupy
- zasad zakładania i funkcjonowania spółdzielni socjalnych - szkolenie przeznaczone było dla 15-osobowej grupy
- doradztwa zawodowego – przeznaczone dla 30 osób
- rękodzielnictwa – rzemiosło artystyczne oraz planowanie działań marketingowych

- i sprzedaży produktu – dla 20 osobowej grupy
- zdrowego żywienia rodziny, zaburzenia żywienia – przeznaczone dla 30 osobowej grupy.

Program Aktywności Lokalnej skierowany jest do grupy młodzieży. Zakwalifikowanych zostało 20 osób zamieszkujących na terenie miasta Gostyń (4 kobiety, 16 mężczyzn, w tym 1 osoba niepełnosprawna). Z działań podejmowanych w PAL mogli korzystać uczestnicy oraz otoczenie zrekrutowanych osób czyli członkowie rodzin, mieszkańcy osiedla, sąsiedzi, osoby ze wspólnego środowiska pracy lub należące do tych samych kategorii społecznych itp..

W ramach PAL realizowane były działania:

- uruchomienie Punktu Usług Doradczych w budynku Miejsko – Gminnego Ośrodka Pomocy Społecznej w Gostyniu. W ramach Punktu przewidziano dyżury następujących specjalistów: doradcy zawodowego, radcy prawnego, psychologa, terapeuty d/s uzależnień od narkotyków, specjalisty d/s problemów żywieniowych,
- inauguracja PAL w formie koncertu – przegląd zespołów muzyki młodzieżowej z terenu Gostynia – wystąpiły zespoły: Maksymalny Procent Prawdy MPP, Aduś/Hoffi and Dj Sterta Stylu, SideWar, OverDose, Męczenie Owiec, Larry Tas
- warsztaty w studio muzycznym przygotowujące do nagrania płyty: zespoły: Jedno serce, Maksymalny Procent Prawdy MPP, Aduś/Hoffi and Dj Sterta Stylu, OverDose, SideWar, Męczenie Owiec, The G[H]OST
- warsztaty taneczne z hip-hop, modern jazz, hip-hop/ b-boying, taniec towarzyski (walc wiedeński, cha cha cha, jive)
- warsztaty instrumentalno – wokalne – cykl warsztatów, podczas których uczestnicy doskonalili swoje umiejętności z wokalu, hip hop - dykcji, nauki gry na gitarze prowadzącej, gitarze basowej i perkusji
- nagranie i wyprodukowanie płyty młodzieżowych zespołów muzycznych z Gostynia biorących udział w PAL, pt. „ I LOVE Gostyń”
- konkurs na najbardziej oryginalne graffiti i malowanie przejścia podziemnego przez zwycięzców, „Gostyń w graffiti” oraz dwugodzinne warsztaty graffiti
- Jam seission – odbywał się raz w miesiącu od września do listopada – wystąpiły zespoły bluesowe: Blues Menu, Trampled Cole oraz Jam Raw
- warsztaty fotograficzne (fotografia krajobrazu, fotografia portretowa, fotografia reklamowa – produkt, fotografia reklamowa – moda, barwa w fotografii. Zajęcia będą odbywały się w gostyńskim studio Twoje Atelier, w plenerze oraz w GOK Hutnik. Uczestnicy pojedą także na wystawę fotograficzną do Wrocławia.
- warsztaty z obróbki graficznej zdjęć (PHOTOSHOP oraz oprawa prac) – w ramach warsztatów zorganizowana została wystawa fotografii wykonanych przez uczestników oraz wydany kalendarz z pracami fotograficznymi
- zakończenie projektu w formie pikniku muzycznego – promocja nowo powstałej płyty „I LOVE GOSTYŃ”. Podczas koncertu zostały zaprezentowane utwory, które zostały nagrane na płytę. Zaprezentowali swoje umiejętności uczestnicy warsztatów wokalnych i muzycznych oraz wystąpiła zaproszona gwiazda. Zapewniono catering dla uczestników koncertu.

W ramach działań projektowych nakręcony został 10 minutowy film dokumentujący obrazem całość działań. **Płyta z filmem stanowi załącznik do sprawozdania.**



Miejsko – Gminny Ośrodek Pomocy Społecznej w Gostyniu w 2012 roku włączył się po raz kolejny w projekt realizowany przez PCPR w Gostyniu „Mikołaje 2012 – akcja charytatywna na rzecz dzieci z rodzin w trudnej sytuacji życiowej”, która ma na celu przygotowanie paczek świątecznych dla dzieci z rodzin ubogich. W 2012 roku za pośrednictwem Ośrodka przekazano 59 paczek przygotowanych przez uczniów gostyńskich szkół.



Współpraca ze Stowarzyszeniem „Ja też pomagam” w opracowywaniu i realizacji projektów skierowanych przede wszystkim dla środowiska osób niepełnosprawnych i seniorów i wspólnie realizowanych.



Współpraca z Powiatowym Urzędem Pracy w ramach zawartego Porozumienia. Podjęto współpracę z Klubem Pracy w celu rekrutacji osób do projektu systemowego potencjalnych uczestników szkoleń.

22. Współpraca z PUP w zakresie upowszechniania ofert pracy oraz informowania o wolnych miejscach pracy, upowszechniania informacji o usługach poradnictwa zawodowego i o szkoleniach.

W celu upowszechniania ofert pracy oraz innych informacji Powiatowego Urzędu Pracy w Gostyniu, na tablicach ogłoszeń ośrodka wywieszane są aktualne dane przekazywane przez PUP o posiadanych ofertach pracy lub inne ogłoszenia. Wywieszane informacje cieszą się zainteresowaniem klientów.

23. Przyznawanie i wypłacanie zasiłków stałych.

Zasiłek stały przysługuje osobie pełnoletniej:

- Samotnej, całkowicie niezdolnej do pracy z powodu wieku lub niepełnosprawności, jeżeli jej dochód jest niższy od kryterium dochodowego osoby samotnie gospodarującej tj. 477 zł, od 1 października 2012r. zgodnie z rozporządzenie Rady ministrów Dz. U. Poz. 823 z dnia 17 lipca 2012r. wynosi 542 zł
- Osobie pozostającej w rodzinie całkowicie niezdolnej do pracy z powodu wieku lub niepełnosprawności, jeżeli jej dochód lub dochód na osobę w rodzinie są niższe od kryterium dochodowego na osobę w rodzinie tj. 351 zł, od 1 października 2012r. zgodnie z rozporządzenie Rady ministrów Dz. U. Poz. 823 z dnia 17 lipca 2012r. wynosi 456 zł

Wysokość zasiłku stałego stanowi różnicę między dochodem posiadanym a kryterium ustawowym lub dochodem na osobę w rodzinie. Zasiłek stały od jest zadaniem własnym gminy, który może być dofinansowywany z budżetu państwa do 100%. W roku sprawozdawczym na zadanie to gm. Gostyń otrzymała dofinansowanie zbliżone do 100%.

Tabela pokazuje ilość osób i rodzin korzystających z zasiłków stałych.

Rodzaj świadczenia	Liczba osób	Liczba rodzin	Kwota wypłaconych zas. w zł.
Zasiłek stały	46	46	164 512,00 zł

Źródło: sprawozdanie MPiPS za 2012 r.

W celu obsługi klientów korzystających z zasiłków stałych wszczęto i zakończono 86 postępowań administracyjnych, wydano 77 decyzje przyznające zasiłek stały i zmieniający prawo do zasiłku oraz 8 decyzji uchylających prawo do zasiłku stałego z powodu braku uprawnień oraz j 1 decyzję dot. świadczeń nienależnie pobranych

24. Opłacanie składek na ubezpieczenie zdrowotne określonych w przepisach o powszechnym ubezpieczeniu w Narodowym Funduszu Zdrowia.

Na podstawie art. 8 ust. 1 pkt 25 ustawy o Narodowym Funduszu Zdrowia obowiązkowi ubezpieczenia zdrowotnego podlegają osoby pobierające zasiłek stały z pomocy społecznej. Uprawnienia do opłacania składki na ubezpieczenie zdrowotne nabywają osoby, za które nie opłacana jest składka z innego tytułu ze środków pochodzących z budżetu państwa. Świadczenie to jest zadaniem własnym gminy, które może być dofinansowywane z budżetu państwa do 100%. W roku sprawozdawczym na zadanie to gmina Gostyń otrzymała dofinansowanie zbliżone do 100%.

Tabela przedstawia koszty związane z opłacaniem składek.

Rodzaj świadczenia	Liczba osób	Koszt składek w zł.
Opłacanie składki na ubezpieczenie zdrowotne	40	14 045,00 zł

Źródło: sprawozdanie MPiPS - Składki na ubezpieczenie zdrowotne za 2012 r.

25. Organizowanie i świadczenie specjalistycznych usług opiekuńczych w miejscu zamieszkania dla osób z zaburzeniami psychicznymi.

Specjalistyczne usługi opiekuńcze świadczone w miejscu zamieszkania osób z zaburzeniami psychicznymi są to nowatorskie usługi opiekuńcze świadczone w środowisku zamieszkania przez osoby ze specjalistycznym przygotowaniem zawodowym pielęgniarka, opiekunka środowiskowa, fizjoterapeuta, psycholog, pracownik socjalny, których celem jest utrzymanie samodzielności, usprawnienie i poprawa kondycji psychofizycznej oraz nabycie umiejętności niezbędnych do samodzielnej egzystencji i zapewnienie poczucia bezpieczeństwa. Usługi te realizowane były przez Centrum Pielęgniarsko – Opiekuńcze z siedzibą w Rawiczu.

Realizator usług został wyłoniony w drodze przetargu nieograniczonego, umowa została zawarta na 1 stycznia 2012 do 31 grudnia 2012r.

Koszt jednej godziny usług specjalistycznych dla osób z zaburzeniami psychicznymi wynosił od stycznia do grudnia 15 zł.

Tabela przedstawia ilość przyznanych usług opiekuńczych dla osób z zaburzeniami psychicznymi finansowanych ze środków Wojewody.

Forma pomocy	Liczba osób objętych usługą	Liczba zrealizowanych godzin	Ogólny koszt w zł
Specjalistyczne usługi opiekuńcze	17	13774	206 610,00 zł

Źródło: sprawozdanie MPiPS za 2012r.

26. Przyznawanie i wypłacanie zasiłków celowych na pokrycie wydatków związanych z klęską żywiołową lub ekologiczną.

W 2012 roku Miejsko - Gminny Ośrodek Pomocy społecznej nie prowadził takich postępowań

27. Prowadzenie i rozwój infrastruktury środowiskowych domów samopomocy dla osób z zaburzeniami psychicznymi.

Ośrodkiem wsparcia działającym na terenie Gostynia przeznaczonym dla osób niepełnosprawnych intelektualnie jest Środowiskowy Dom Samopomocy.

Środowiskowy Dom Samopomocy działa przez 5 dni w tygodniu. Dom przeznaczony jest dla 28 uczestników.

Dom działa na podstawie:

- Ustawy o pomocy społecznej z dnia 12 marca 2004 r. (Dz. U.. 2009 Nr 175, poz. 1362 z późn. zm.)
- Ustawy o ochronie zdrowia psychicznego z dnia 19 sierpnia 1994 r (dz. U. Nr 111, poz. 535 z późn. zm.)
- Rozporządzenia Ministra Pracy i Polityki Społecznej z dnia 9 grudnia 2010 r. w sprawie środowiskowych domów samopomocy (Dz. U. Nr 238, poz. 1586)
- Statutu Miejsko – Gminnego Ośrodka Pomocy Społecznej w Gostyniu
- Regulaminu Organizacyjnego Środowiskowego domu Samopomocy w Gostyniu

Środowiskowy Dom Samopomocy w Gostyniu jest placówką dziennego pobytu, ośrodkiem wsparcia dla 28 osób przewlekłe psychicznie chorych oraz upośledzonych umysłowo.

Dom świadczy swoje usługi dla osób z terenu miasta i gminy Gostyń, a w uzasadnionych przypadkach dla potrzebujących tej formy pomocy z gmin ościennych powiatu gostyńskiego, na zasadzie porozumienia.

Na podstawie § 25. 1.Rozporządzenia Ministerstwa Pracy i Polityki Społecznej z dnia 9 grudnia 2010 r. w sprawie środowiskowych domów samopomocy (Dz. U. z dnia 17 grudnia 2010 r.) Kierownik domu opracowuje sprawozdanie z działalności domu w roku budżetowym.

Sprawozdanie stanowiące **Załącznik nr 1** zostało opracowane zgodnie z zaleceniami Wojewody i przekazane do Wydziału Polityki Społecznej Wielkopolskiego Urzędu Wojewódzkiego w Poznaniu.

28. Realizacja zadań wynikających z rządowych programów pomocy społecznej, mających na celu ochronę poziomu życia osób i grup społecznych oraz rozwój specjalistycznego wsparcia, środki na realizację tych zadań zapewnia budżet państwa.

MGOPS jest realizatorem programu rządowego „POMOC PAŃSTWA W ZAKRESIE DOŻYWIANIA”

Program ma na celu zapewnienie posiłku osobom tego pozbawionym, poprawę poziomu życia rodzin o niskich dochodach, poprawę stanu zdrowia dzieci i młodzieży poprzez ograniczenie zjawiska niedożywienia wśród mieszkańców, upowszechnienie zdrowego stylu żywienia.

W dniu 7 grudnia 2011 roku MGOPS przygotował wniosek, który Burmistrz Gostynia skierował do Wojewody Wielkopolskiego o dofinansowanie w kwocie 900.000 zł, zadania własnego w zakresie realizacji rządowego programu realizowanego w 2012 roku.

Na dzień składania wniosku ogółem potrzeby gminy dotyczące realizacji programu wynosiły 1.500.000 zł w tym minimalna wysokość środków własnych gminy przeznaczonych na program nie mogła stanowić mniej niż 40% ogółu potrzeb co stanowi 600.000 zł.

W dniu 16 stycznia 2012 roku zostało podpisane porozumienie pomiędzy Gminą Gostyń i Wojewodą Wielkopolskim w sprawie realizacji programu rządowego, w którym Wojewoda ustalił kwotę dotacji przyznanej gminie w wysokości 420 900 zł.

W dniu 8 maja 2012 roku został podpisany Aneks nr 1/43/2012 do wcześniejszego porozumienia, w którym Wojewoda ustalił wysokość dotacji przyznanej gminie w wysokości 478.680 zł.

W dniu 31 lipca 2012 roku podpisano Aneks nr 2/43./2012 do porozumienia, w którym Wojewoda Wielkopolski ustalił kwotę dotacji przyznanej gminie w wysokości 838 740 zł.

W dniu 5 listopada 2012 roku podpisano Aneks nr 3/43./2012 do porozumienia, w którym Wojewoda Wielkopolski ustalił kwotę dotacji przyznanej gminie w wysokości 876 360 zł.

W 2012 roku żywiono dzieci ze:

- szkół podstawowych i gimnazjów na terenie Gminy Gostyń,
- Zespołu Szkół Specjalnych na Brzeziu,
- żłobka, przedszkoli publicznych i niepublicznych,

Rok 2012	Ilość	Środki ogółem w zł
Ogółem dzieci żywionych	407	310 891,00 zł

Źródło: sprawozdanie MPIPS za 2012 r.

Do szkół wiejskich, w których nie ma stołówek obiady były dowożone przez firmę wyłonioną zgodnie z ustawą Prawo Zamówień Publicznych.

W ramach realizacji tego programu udzielano też pomocy w formie zasiłków celowych.

Tabela przedstawia zakres przyznanej pomocy finansowej i rzeczowej.

	Ogółem	w tym na wsi
Liczba rodzin	711	215
Liczba osób w rodzinach	2150	721
Koszt świadczeń ogółem	962 126 zł	
w tym: środki własne	392 597 zł	
dotacja	569 529 zł	

Źródło: sprawozdanie MPiPS za 2012 r.

W grudniu 2012 r. przygotowano Spotkanie Mikołajkowe dla dzieci. Wydano 156 paczek żywnościowych, które zawierały słodczyce oraz owoce. Paczki przekazano dzieciom korzystającym z wyżywienia w szkołach w ramach realizacji programu „Pomoc państwa w zakresie dożywiania”. Łączna kwota wydana na przygotowanie paczek to 10 920 zł.

W 2012 roku nie doposażono placówek prowadzących dożywianie.

Z pomocy w formie ciepłego posiłku korzystały też osoby niezaradne życiowo, starsze, chore i niepełnosprawne oraz środowiska rodzinne w trudnej sytuacji bytowej.

Tabela przedstawia ilość osób niezaradnych życiowo korzystających z ciepłego posiłku w 2012 r.

Forma pomocy	Liczba osób korzystających z posiłku			Liczba posiłków
	ogółem	miasto	wieś	ogółem
Ciepły posiłek (pełen obiad) wydawany w Barze „Chegars”				
Ogółem ciepły posiłek	119	102	17	26939

Źródło: sprawozdanie MPiPS za 2012 rok

Ostatecznie na realizację programu „Pomoc państwa w zakresie dożywiania” wydatkowano **1 473.512,00 zł** (wg. sprawozdania Rb 28S z realizacji programu "POMOC PAŃSTWA W ZAKRESIE DOŻYWIANIA" za 2012 r.)

29. Przyznawanie i wypłacanie zasiłków celowych, a także udzielanie schronienia, posiłku oraz niezbędnego ubrania cudzoziemcom.

Nie udzielano takiej formy pomocy w 2012 roku.

30. Wynagrodzenie za sprawowanie opieki.

Wynagrodzenie to wypłaca MGOPS opiekunom prawnym. Jego wysokość i wymiar ustala sąd opiekuńczy. Wypłaca się je z dochodów lub majątku osoby na rzecz, której sprawowana jest opieka. Gdy ta osoba nie posiada dochodów lub majątku wynagrodzenie na rzecz opiekuna wypłaca się ze środków publicznych na podstawie przepisów o pomocy społecznej. W 2012 roku wynagrodzenie wypłacono 5 opiekunom z dotacji WUW na ogólną kwotę 8 442 zł.

31. Przyznawanie i wypłacanie dodatków mieszkaniowych.

W 2012 roku w sprawie dodatku mieszkaniowego złożono 728 wniosków, z tego 669 wniosków rozpatrzono pozytywnie wydając decyzję przyznającą dodatek dla 392 rodzin. W 48 przypadkach postępowanie zakończono wydaniem decyzji odmownej z powodu nadwyżki dochodów, nadmetrażu, niskich wydatków mieszkaniowych.

Tabela porównuje średnią wysokość dodatku mieszkaniowego wypłaconego w latach 2011 / 2012

Rodzaj świadczenia	Liczba rodzin pobierających		Kwota wypłaconych dodatków w zł.		Średnia wysokość dodatku	
	2011r.	2012 r.	2011 r.	2012 r.	2011 r.	2012 r.
Dodatek mieszkaniowy	432	392	690 013	773 662	164 zł	181 zł

Źródło: analizy własne OPS

Analizując dane dotyczące wysokości średniego dodatku mieszkaniowego w odniesieniu do roku 2011 to zauważyć można jego wzrost, który przekłada się na wzrost rocznych wydatków przy nieznacznym spadku liczby rodzin pobierających dodatki mieszkaniowe. Taki stan rzeczy spowodowany jest wzrostem wydatków związanych z utrzymaniem mieszkania.

Kwota przyznanych w 2012 roku dodatków mieszkaniowych z podziałem na:

zasoby gminne	185 608 zł
zasoby spółdzielcze	129 902 zł
wspólnoty mieszkaniowe	144 349 zł
prywatne	8 071 zł
inne	305 732 zł

Tabela przedstawia porównanie wydatków dotyczących dodatków mieszkaniowych w okresie minionych 5 lat

Rok	2008	2009	2010	2011	2012
Budżet wykonany w zł	638 619	618 251	674 359	690 013	773 662
Liczba rodzin	475	455	448	432	392

Źródło: analizy własne OPS

Z analizy danych zawartych w tabelach wynika, że wydatki na pokrycie dodatków mieszkaniowych zwiększają się, natomiast liczba rodzin w porównaniu do 2011r. spadła o 10 % (tj. ok.40 rodzin).

Tabela przedstawia ilość wszczętych postępowań administracyjnych w sprawie dodatków mieszkaniowych i ilość wydanych decyzji w 2008-2012 roku

Rodzaj decyzji	Liczba wydanych decyzji w 2008r.	Liczba wydanych decyzji w 2009r.	Liczba wydanych decyzji w 2010r.	Liczba wydanych decyzji w 2011r.	Liczba wydanych decyzji w 2012r.
Decyzje przyznające	699	678	676	650	669
Decyzje odmowne	67	53	41	53	48
Decyzje wstrzymujące wypłatę, uchylające, zmieniające	37	39	62	49	55
Decyzje o zwrot nienależnie pobranych dodatków mieszkaniowych	1	0	1	2	1
Ogółem wydanych decyzji administracyjnych	804	770	780	754	773

Źródło: analizy własne OPS

32. Ustalanie uprawnień i wypłacanie świadczeń rodzinnych wraz z przysługującymi dodatkami.

Tabela przedstawia liczbę wniosków o ustalenie prawa do świadczeń rodzinnych oraz liczbę rodzin objętych świadczeniami rodzinnymi wypłacanymi przez MGOPS w Gostyniu w latach 2006 – 2012

Rok	2006	2007	2008	2009	2010	2011	2012
Liczba przyjętych wniosków: w sprawie zasiłków rodzinnych wraz z dodatkami, zasiłków pielęgnacyjnych i świadczenia pielęgnacyjnego oraz jednorazowej zapomogi z tytułu urodzenia dziecka:	3 138	2 745	2 665	2 927	2 277	2036	1821
Ogólna liczba rodzin korzystających ze świadczeń rodzinnych:	2 294	2 109	1 842	1 835	1693	1579	1478

Źródło: analizy własne OPS

W 2012r. przyjęto o 215 mniej wniosków niż w 2011r. Liczba rodzin objętych świadczeniami rodzinnymi zmniejszyła się w stosunku do 2011 roku o 101. Powodem takiej sytuacji jest wysokość kryterium uprawniającego do świadczeń utrzymująca się na podobnym poziomie.

Tabela przedstawia liczbę wydanych decyzji w latach 2006 – 2012

Rodzaj decyzji	Liczba wydanych decyzji w 2006r.	Liczba wydanych decyzji w 2007r.	Liczba wydanych decyzji w 2008r.	Liczba wydanych decyzji w 2009r.	Liczba wydanych decyzji w 2010r.	Liczba wydanych decyzji w 2011r.	Liczba wydanych decyzji w 2012r.
przyznające	3 451	2 513	2 299	4 189	2 114	1919	1842
wstrzymując, uchylające, wygasłe	114	154	200	168	196	175	218

odmowne	158	124	172	183	139	141	149
o zwrot nienależnie pobranych świadczeń	25	61	63	39	62	54	38
RAZEM	3 748	2 852	2 734	4 579	2 511	2289	2247

Źródło: analizy własne OPS

W 2012r. odnotowano spadek liczby decyzji przyznających świadczenia rodzinne, wydano ich o 77 mniej aniżeli w 2011r.

Spadła również liczba decyzji dotyczących zwrotu świadczeń nienależnie pobranych, wydano ich o 16 mniej aniżeli w 2011 roku. Najczęściej występującym powodem występowania o zwrot świadczeń było nie zgłaszanie przez osoby korzystające ze świadczeń rodzinnych w trakcie ich pobierania istotnych zmian mających wpływ na prawo do świadczeń, takich jak: zmiany w liczbie członków rodziny, uzyskanie dochodu.

Tabela przedstawia kwotę świadczeń rodzinnych wypłaconych w latach 2006 – 2012

Rodzaj świadczenia	Kwota za 2006r./zł	Kwota za 2007/zł	Kwota za 2008/zł	Kwota za 2009/zł	Kwota za 2010/zł	Kwota za 2011/zł	Kwota za 2012/zł
Zasiłki rodzinne wraz z dodatkami	4 188 802	4 689 678	4 128 880	3 833 734	4 049 597	3 466 077	3 068 689
Świadczenia pielęgnacyjne	236 511	221 676	220 318	221 256	422 778	609 042	873 861
Zasiłki pielęgnacyjne	752 805	801 414	856 188	899 181	933 300	966 960	948 906
Jednorazowa zapomoga z tytułu urodzenia dziecka	308 000	265 000	370 000	328 000	358 000	312 000	309 000
RAZEM	5 486 118	5 977 768	5 575 386	5 282 171	5 763 675	5 354 079	5 200 456

Źródło: sprawozdania z realizacji ustawy za okres 2006-2012 rok.

Z analizy danych wynika, iż kwota wypłaconych świadczeń rodzinnych w 2012r. w stosunku do 2011r. spadła o kwotę 153 623 zł. Wzrosła natomiast kwota wypłacanych świadczeń pielęgnacyjnych o 264.819 zł.

Tabela przedstawia odzyskane świadczenia nienależnie pobrane w latach 2006 – 2012

Rodzaj świadczenia nienależnie pobranego	Kwota odzyskana w 2006r. /zł	Kwota odzyskana w 2007r. /zł	Kwota odzyskana w 2008r. /zł	Kwota odzyskana w 2009r. /zł	Kwota odzyskana w 2010r. /zł	Kwota odzyskana w 2011r. /zł	Kwota odzyskana w 2012r. /zł
Nienależnie pobrane świadczenia rodzinne	6 313,00	17 621,00	22 457,00	16 570,00	26 654,00	30 619,00	22 715,00

Źródło: sprawozdania z realizacji ustawy za okres 2006-2012 rok.

W 2012 roku kwota odzyskanych świadczeń rodzinnych nienależnie pobranych była niższa w stosunku do 2011 roku o 7 904 zł.

33. Ustalanie uprawnień i wypłacanie świadczeń z funduszu alimentacyjnego, przeprowadzanie wywiadów alimentacyjnych i odbieranie oświadczeń majątkowych.

Ustawa reguluje dwie kwestie związane z brakiem skuteczności egzekucji zasądzonych alimentów – to znaczy postępowanie gminy wobec dłużników alimentacyjnych, które ma na celu poprawę ściągальności alimentów i pomoc rodzinom będącym w trudnej sytuacji materialnej, z powodu nieskutecznej egzekucji alimentów.

W 2012 roku w sprawie świadczeń z funduszu alimentacyjnego zostało złożonych 113 wniosków. W 129 przypadkach wydano decyzje przyznające świadczenia oraz zmieniające kwoty przyznanego świadczenia na skutek zmiany wysokości zasądzonych alimentów. W 2 sprawach wydano decyzje o zwrot świadczeń nienależnie pobranych z powodu, m.in. pobytu dziecka w instytucji zapewniającej całodobową opiekę, otrzymania alimentów w okresie pobierania świadczeń z funduszu.

Liczba przyjętych wniosków oraz wydanych decyzji w sprawach o ustalenie prawa do świadczeń z funduszu alimentacyjnego w latach 2008- 2012

	Rok 2008	Rok 2009	Rok 2010	Rok 2011	Rok 2012
Liczba przyjętych wniosków	90	112	97	112	113
Liczba wydanych decyzji, w tym:	88	141	133	135	153
- przyznających	85	124	106	105	129
- wstrzymujących, uchylających, wygasłych	1	11	13	19	16
- odmownych	2	5	6	6	6
- o zwrot nienależnie pobranych świadczeń	0	1	8	5	2
Liczba rodzin	79	86	87	82	84

Źródło: analizy własne OPS

Kwota wypłaconych świadczeń z funduszu alimentacyjnego w latach 2008-2012

	Kwota za 2008r./zł	Kwota za 2009r./zł	Kwota za 2010r./zł	Kwota za 2011r./zł	Kwota za 2012r./zł
świadczenia z funduszu alimentacyjnego	91060	460 010	491 050	484 640	537 650

Źródło: sprawozdania z realizacji ustawy za okres od 2008-2012 roku.

W 2012r. kwota zwrócona przez dłużników alimentacyjnych – z tytułu wypłaconych świadczeń z funduszu alimentacyjnego, wyniosła 118 166 zł, z czego 20 % stanowi dochód własny gminy wierzyciela, 20 % dochód własny gminy dłużnika, 60% wraz z

odsetkami ustawowymi stanowi dochód budżetu państwa.

Z tytułu zwróconych przez dłużników alimentacyjnych świadczeń z funduszu alimentacyjnego na dochód gminy Gostyń została przekazana kwota 49651 zł, tj. w odniesieniu do 2011 r. odnotowano wzrost wynoszący 14,52 % .

Ponadto za pośrednictwem komornika w 2012r. otrzymano kwotę 52 238,66 zł (porównując w 2011r. otrzymano kwotę 15 025 zł), tytułem zwróconej przez dłużników alimentacyjnych zaliczki alimentacyjnej, z czego 50% stanowi dochód własny gminy, a pozostałe 50% tej kwoty stanowi dochód budżetu państwa. Zaliczka alimentacyjna była wypłacana przez Ośrodek w okresie od 01 września 2006r. do 30 września 2008r. na podstawie Ustawy o postępowaniu wobec dłużników alimentacyjnych oraz zaliczce alimentacyjnej (Dz. U. 2005 Nr 86, poz. 732 ze zm.).

W ramach prowadzonego w latach 2009-2012r. postępowania wobec dłużników alimentacyjnych podjęte zostały następujące działania:

	Liczba podjętych działań w 2009r.	Liczba podjętych działań w 2010r.	Liczba podjętych działań w 2011r.	Liczba podjętych działań w 2012r.
Przekazanie komornikowi sądowemu informacji mających wpływ na egzekucję zasądzonych świadczeń alimentacyjnych, pochodzących z wywiadu alimentacyjnego	49	41	47	64
Zobowiązanie dłużnika alimentacyjnego do zarejestrowania się w powiatowym urzędzie pracy jako bezrobotny albo poszukujący pracy	7	4	10	16
Poinformowanie urzędu pracy o potrzebie aktywizacji zawodowej dłużnika alimentacyjnego	29	15	20	51
Złożenie wniosku do prokuratury o ściganie za przestępstwo określone w art. 209 par. 1 Kodeksu Karnego	33	36	55	10
Skierowanie wniosku do starosty o zatrzymanie prawa jazdy dłużnika alimentacyjnego	33	35	55	13

Źródło: sprawozdania z realizacji ustawy za okres od 2009-2012 roku.

W 2012 roku wystosowano 10 wniosków do prokuratury o ściganie za przestępstwo określone w art. 209 par. 1 Kodeksu karnego i 13 wniosków do starosty o zatrzymanie prawo jazdy dłużnikom alimentacyjnym.

Sytuacja taka występowała w przypadku gdy dłużnik uniemożliwił:

- przeprowadzenia wywiadu alimentacyjnego,

- odmówił złożenia oświadczenia majątkowego,
- odmówił zarejestrowania się w powiatowym urzędzie pracy jako bezrobotny, albo jako poszukujący pracy,
- odmówił bez uzasadnionej przyczyny, w rozumieniu przepisów o promocji zatrudnienia i instytucjach rynku pracy, podjęcia propozycji odpowiedniego zatrudnienia lub innej pracy zarobkowej,
- odmówił wykonywania prac społecznie użytecznych, prac interwencyjnych, robót publicznych, prac na zasadach robót publicznych albo udziału w szkoleniu, stażu lub przygotowaniu zawodowym dorosłych.

W 2012r. wydano 146 decyzji administracyjnych w sprawie zwrotu przez dłużników alimentacyjnych należności z tytułu otrzymanych przez osobę uprawnioną świadczeń z funduszu alimentacyjnego.

W 2012r. w przypadku 74 dłużników alimentacyjnych, którzy nie wywiązali się z obowiązku zwrotu określonej w decyzji kwoty należności z tytułu świadczeń wypłaconych z funduszu alimentacyjnego łącznie z ustawowymi odsetkami, sporządzono tytuły wykonawcze i skierowano sprawy do organu egzekucyjnego.

34. Zespół Interdyscyplinarny.

Ustawa nałożyła na gminy obowiązek powołania Zespołu Interdyscyplinarnego, którego obsługę prowadzi ośrodek pomocy społecznej.

Rada Miejska Gostynia Uchwałą Nr V/46/11 z dnia 18 marca 2011 roku w sprawie trybu i sposobu powoływania i odwoływania członków Zespołu Interdyscyplinarnego do spraw Przeciwdziałania Przemocy w Gminie Gostyń oraz szczegółowych warunków jego funkcjonowania dała podstawę do powołania zespołu interdyscyplinarnego.

Zespół Interdyscyplinarny został powołany Zarządzeniem Burmistrza Gostynia z dnia 29 czerwca 2011 roku w sprawie powołania Zespołu Interdyscyplinarnego do spraw Przeciwdziałania Przemocy w Gminie Gostyń.

Sprawozdanie z działalności Zespołu Interdyscyplinarnego stanowi **Załącznik Nr 2**.

35. Ustawa o wspieraniu rodziny i systemie pieczy zastępczej.

Ustawa nakłada na gminę obowiązki związane ze wspieraniem rodziny i współfinansowaniem kosztów pobytu dzieci w pieczy zastępczej oraz zatrudnienie asystentów rodziny (obowiązek od stycznia 2015 roku).

Ustawa wskazuje konkretne działania mające na celu przywrócenie rodzinie zdolności do wypełniania swoich funkcji opiekuńczo-wychowawczych np:

- analiza sytuacji rodziny;
- wzmocnienie jej roli, rozwijanie umiejętności opiekuńczo wychowawczych,
- przeciwdziałanie degradacji społecznej;
- dążenie do reintegracji.

Praca z rodziną – poradnictwo i konsultacje specjalistyczne

- Zajęcia psychologiczne i logopedyczne we wszystkich placówkach oświatowych gminy; (GKRPA)
- Punkt Wsparcia - pomoc: psychologiczna, prawna i terapeutyczna (516 osób/2012 r. GKRPA);
- Punkt Usług Doradczych – POKL psycholog, doradca zawodowy, specjalista ds. problemów żywieniowych, terapeuta uzależnień (211 osób/2012 r. MGOPS);

Praca z rodziną –grupy wsparcia i sesje terapeutyczne

- Organizowanie i finansowanie comiesięcznych sesji terapeutycznych dla osób uzależnionych i współuzależnionych oraz doznających przemocy - grupy samopomocowe AA i AL-Anon (GKRPA);
- Wsparcie terapeutyczne prowadzone przez Klub Amazonki;

Praca z rodziną –usługi specjalistyczne świadczone w miejscu zamieszkania

- Pomoc w formie usług w miejscu zamieszkania opisane w punkcie 11 jako zadanie pomocy społecznej. Usługi świadczone sa przez specjalistów:
 - Pedagog;
 - Psycholog;
 - Rehabilitant;
 - Opiekun osoby niepełnosprawnej;

Placówki wsparcia dziennego

- „Promyki Dobra” placówka wsparcia dziennego w formie opiekuńczej dla 50 dzieci w wieku 7-17 lat, prowadzona przez Siostry Służebniczki, dofinansowanie gminy 9000 zł/2012 r., spełnia standardy;

Pomoc instytucjonalna dla ofiar przemocy w rodzinie

- BOIK w Marysinie – placówka całodobowa, schronienie, pomoc terapeutyczna, psychologiczna i prawna
 - Dotacja gminy w wysokości 10.000 zł
 - Ponoszenie kosztów pobytu i utrzymania skierowanych mieszkańców,

Asystent rodziny

- Koszty gminy związane z realizacją umowy cywilno-prawnej dla 2 Asystentów Rodziny w 2012 to kwota 11.334 zł.;
- Dofinansowanie budżetu państwa z resortowego programu Asystent Rodziny to kwota 8,880 zł. tj. około 44 % zadania;
- wprowadzono Regulamin organizacji pracy asystentów rodziny w M-G OPS w Gostyniu zawierający:
 - Ustawą określone zadania AR;
 - Zasady współpracy z rodziną(opisane przez ROPS);

Zasady współpracy AR z zespołami pracy socjalnej i integracji;
Terminy dotyczące przygotowania diagnozy, planu pracy z rodziną, sprawozdania i karty czasu pracy AR;
Wzory i rodzaje obowiązujących AR dokumentów;
Sposób dokumentowania pracy z rodziną - karty czasu pracy;
Wskazanie osób zobowiązanych do wprowadzenia AR w środowisko.

Koszty pobytu dzieci w pieczy zastępczej

- Odpłatność gminy za pobyt 3 dzieci w domu dziecka to kwota 6.743 zł;
- Odpłatność gminy za pobyt 1 dziecka w spokrewnionej rodzinie zastępczej 612 zł;
- Ogółem 7.355 zł

III. PODSUMOWANIE

Według GUS w Kościanie na podstawie danych z 2002 roku (spis powszechny) na terenie miasta i gminy Gostyń zamieszkuje 8240 gospodarstw domowych.

Dane ze spisu powszechnego z 2012 roku nie są jeszcze dostępne ze względu na trwające opracowania.

Tabela przedstawia ilość rodzin, które korzystały z pomocy ośrodka z różnych tytułów.

Tytuł świadczeń	Ilość korzystających ze wsparcia 2008 r.	Korzystający w stosunku do ogółu rodzin %	Ilość korzystających ze wsparcia 2009 r.	Korzystający w stosunku do ogółu rodzin %	Ilość korzystających ze wsparcia 2010 r.	Korzystający w stosunku do ogółu rodzin %	Ilość korzystających ze wsparcia 2011 r.	Korzystający w stosunku do ogółu rodzin %	Ilość korzystających ze wsparcia 2012 r.	Korzystający w stosunku do ogółu rodzin %
Pomoc społeczna: zasiłki, usługi, ośrodkowe wsparcia	1027 rodzin	12,46 %	1088 rodzin	13,20%	991 rodzin	12,03%	942 rodziny	11,40%	944 rodziny	11,46%
Dodatki mieszkaniowe	475 rodzin	5,76 %	455 rodzin	5,52%	488 rodziny	5,92 %	432 rodziny	5,24%	392 rodziny	4,76%
Świadczenia rodzinne, fundusz alimentacyjny	1 842 rodziny	22,35 %	1959 rodzin	23,77%	1780 rodzin	21,60 %	1 661 rodziny	20,16%	1562 rodziny	18,96%

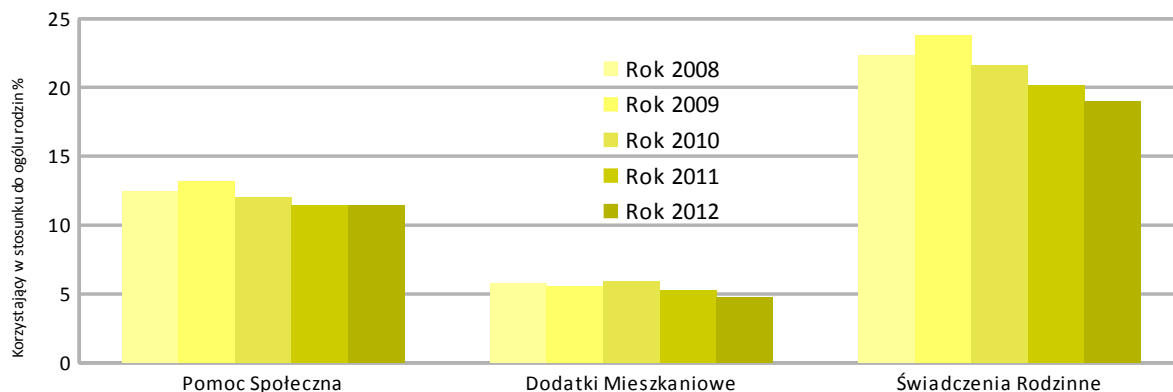
Źródło: sprawozdania MPiPS.

Analizując dane z ostatnich sześciu lat zawarte w tabeli, widoczny jest nieznaczny wzrost liczby rodzin/gospodarstw domowych/ korzystających z różnych form wsparcia z pomocy społecznej tj. finansowego, rzeczowego i usług opiekuńczych świadczonych w miejscu zamieszkania. Liczba tych gospodarstw to ponad 11 % wszystkich gospodarstw domowych.

Podobna sytuacja dotyczy świadczeń rodzinnych i funduszu alimentacyjnego, które są inną formą zabezpieczenia społecznego. Świadczenia te obejmują swym wsparciem największą bo prawie 20 % liczbę gospodarstw domowych zamieszkałych na terenie gminy Gostyń.

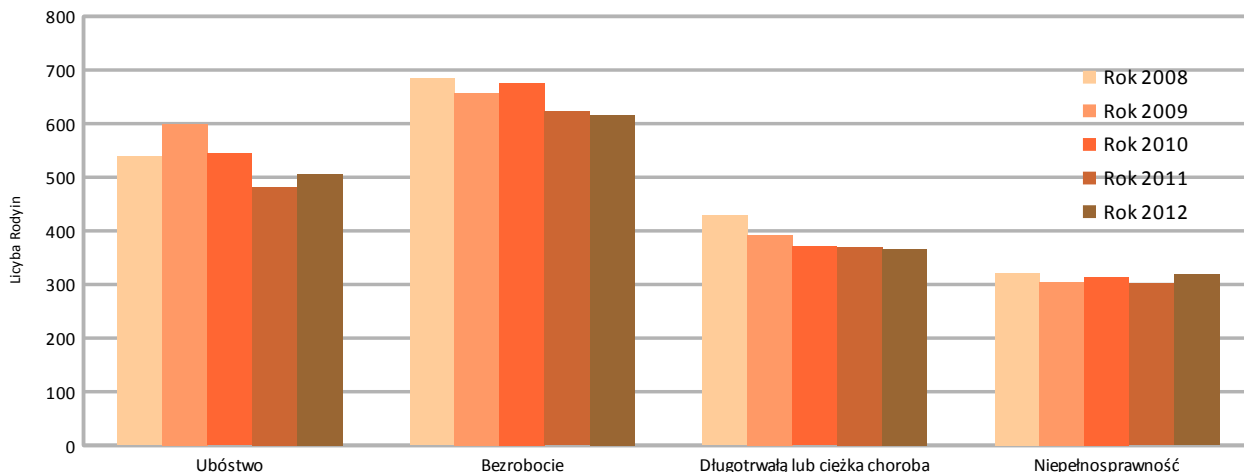
Kolejną formą oparcia społecznego są dodatki mieszkaniowe, którymi objęte jest nieco poniżej 5 % gospodarstw domowych. Tutaj daje się zauważyć niewielką tendencję spadkową ilości gospodarstw obejmowanych wsparciem przy wzroście wydatków gminy.

Przedstawiony poniżej wykres słupkowy przedstawia dane na przestrzeni 5 lat:



Wśród ubiegających się o wsparcie z szeroko rozumianej pomocy społecznej niezmiennie od lat najliczniejsza grupa to rodziny borykające się z problemem bezrobocia, ubóstwa długotrwałej choroby i niepełnosprawności. Wobec tych osób i rodzin konieczne jest udzielenie specjalistycznego wsparcia dostosowanego do indywidualnych potrzeb.

Kolejny wykres słupkowy obrazuje zachodzące zmiany na przestrzeni minionych lat:



Analizując dane przedstawione na wykresie można odczytać, że w okresie ostatniego roku nieco zmalała liczba rodzin, których członkowie dotknięci są bezrobociem i długotrwałą lub ciężką chorobą.

Analizując w sześciolletniej skali najbardziej widoczne przyczyny zagrożenia wykluczeniem społecznym przedstawione na wykresie można zaobserwować niewielkie zmiany w ostatnich latach tzn.:

- niewiele zmienia się liczba rodzin ubogich i bezrobotnych;
- w ostatnich latach utrzymuje się na podobnym poziomie liczba rodzin, które zwracają się o objęcie pomocą społeczną ze względu na niepełnosprawnych i chorych członków rodzin.

W 2012 roku w ramach świadczeń pomocy społecznej wynikających z ustawy o pomocy społecznej przyjęto 8368 wniosków o różne rodzaje świadczeń. Pracownicy socjalni wszczęli tyleż samo postępowań administracyjnych zakończonych wydaniem decyzji według rodzajów wymienionych w tabeli:

	Ilość osób	Ilość świadczeń	Wydane decyzje przyznające i zmieniające	Decyzje odmowne, wstrzymujące, uchylające	Ogółem ilość wydanych decyzji
Zasiłki stałe	46	461	77	8	85
Zasiłki okresowe	441	3076	1430	20	1450
Zasiłki celowe	780	3676	3300	10	3310
Obiady program POSIŁEK	275	60346	560	6	566

Zasiłki celowe program POSIŁEK	712	5687	2565	17	2582
Domy Pomocy Społecznej	27	272	74	12	86
Usługi specjalistyczne dla zaburzonych psychicznie	17	13774	36	3	39
Usługi specjalistyczne	20	4039,5	28	2	30
Usługi opiekuńcze	74	39151,5	142	20	162
Środowiskowy Dom Samopomocy	32	-	58	0	58
Wynagrodzenie opiekuna	5	51	-	-	-

Źródło: dane z programu POMOST i sprawozdania MPiPS za 2012r.

Ogólnie wydano 8368 w sprawach dotyczących wyłącznie korzystania ze świadczeń pomocy społecznej.

Tabela poniżej przedstawia liczbę wydanych decyzji administracyjnych we wszystkich prowadzonych postępowaniach administracyjnych na przestrzeni 5 ostatnich lat:

Tytuł świadczeń	Ilość decyzji administracyjnych w 2008 roku	Ilość decyzji administracyjnych w 2009 roku	Ilość decyzji administracyjnych w 2010 roku	Ilość decyzji administracyjnych w 2011 roku	Ilość decyzji administracyjnych w 2012 roku
Pomoc społeczna: zasiłki, usługi, ośrodki wsparcia	8220	8432	8594	7322	8368
Dodatki mieszkaniowe	804	770	780	754	773
Świadczenia rodzinne	2734	4579	2511	2289	2247
zaliczka alimentacyjna	128	-	-	-	-
fundusz alimentacyjny	88	141	133	135	153
Ogółem w roku	11974	13922	12018	10500	11541

Źródło: analizy własne M-GOPS

M-G Ośrodek Pomocy Społecznej realizuje zadania w zakresie polityki społecznej w Gminie Gostyń. Zadaniem systemu pomocy społecznej jest wsparcie osób, rodzin, środowisk, które są zagrożone lub dotknięte wykluczeniem społecznym.

Gminny system pomocy społecznej to zintegrowane wsparcie: finansowe, rzeczowe, usługowe i instytucjonalne świadczone przez wyspecjalizowaną kadrę:

1. System zasiłków pomocy społecznej, świadczeń rodzinnych, alimentacyjnych i dodatków mieszkaniowych,
2. Długofalowy system wsparcia osób i rodzin poprzez zapewnienie posiłku osobom

- tego pozbawionym – propagowanie zdrowego żywienia i zdrowego stylu życia,
3. Nowatorski system usług opiekuńczych i specjalistycznych usług opiekuńczych świadczonych w miejscu zamieszkania przez osoby ze specjalistycznym przygotowaniem.
 4. Środowiskowy Dom Samopomocy i Dom Dziennego Pobytu jako formy pomocy wsparcia dziennego służące utrzymaniu osoby w jej naturalnym środowisku,
 5. Formy specjalistycznego wsparcia rodzin dotkniętych przemocą w rodzinie:
 - Zespół Interdyscyplinarny i Grupy Robocze – skoordynowane wsparcie rodzin,
 - punkt wsparcia - bezpłatne poradnictwo psychologiczne, prawne i terapeutyczne
 6. Specjalistyczne działania mające na celu przywrócenie rodzinie zdolności do wypełniania swoich funkcji opiekuńczo-wychowawczych poprzez Asystentów Rodziny.
 7. Aplikowanie o fundusze unijne:
 - aktywizacja społeczna i zawodowa beneficjentów ostatecznych,
 - działania środowiskowe poprzez Realizację Programu Aktywności Lokalnej
 8. Współpraca administracji publicznej z organizacjami pozarządowymi (porozumienia o współpracy)
 9. zaangażowanie w inicjowanie działań z zakresu ekonomii społecznej (spółdzielnia socjalna, zastosowanie klauzul społecznych)
 10. Uczestnictwo w systemie specjalistycznych szkoleń finansowanych ze środków unijnych dla szeroko rozumianych kadr pomocy społecznej.

Opracowanie:

**Zespół pracowników M-GOPS
pod kierownictwem Teresy Klonowskiej.**