



**MIEJSKO-GMINNY OŚRODEK POMOCY SPOŁECZNEJ
W GOSTYNIU**

**SPRAWOZDANIE Z REALIZACJI ZADAŃ
POMOCY SPOŁECZNEJ
DODATKÓW MIESZKANIOWYCH
ŚWIADCZEŃ RODZINNYCH
I ZALICZKI ALIMENTACYJNEJ
W 2007 ROKU.**

**GOSTYŃ
KWIECIEŃ 2008 ROK.**



Spis treści

	Strona
I. Zakres zadań wynikający z ustaw.....	3
II. Ogólne zasady i kryteria przyznawania świadczeń:	
z pomocy społecznej.....	5
dodatków mieszkaniowych.....	6
świadczeń rodzinnych.....	6
postępowania wobec dłużników alimentacyjnych oraz zaliczki alimentacyjnej.	7
III. Sprawozdanie z realizacji zadań M-G Ośrodka Pomocy Społecznej	
- zadania pomocy społecznej.....	9
- dodatki mieszkaniowe.....	34
- świadczenia rodzinne.....	35
- postępowania wobec dłużników alimentacyjnych oraz zaliczki alimentacyjnej.....	36
IV. Podsumowanie.....	39



I. ZAKRES ZADAŃ WYNIKAJĄCY Z USTAW.

Ośrodek Pomocy Społecznej realizuje zadania własne i zlecone gminie związane bezpośrednio i pośrednio z pomocą społeczną zapisane w ustawie o pomocy społecznej i aktach wykonawczych do ustawy:

Do zadań własnych o charakterze obowiązkowym wynikających z art.17 ust.1 ustawy o pomocy społecznej (Dz. U. 2004 r. nr 64 poz. 593 ze zm.) należą:

1. Opracowanie i realizacja gminnej strategii rozwiązywania problemów społecznych ze szczególnym uwzględnieniem programów pomocy społecznej, profilaktyki i rozwiązywania problemów alkoholowych i innych, których celem jest integracja osób i rodzin z grup szczególnego ryzyka
2. Sporządzanie bilansu potrzeb gminy w zakresie pomocy społecznej,
3. udzielanie schronienia, zapewnienie posiłku oraz niezbędnego ubrania osobom tego pozbawionym,
4. Przyznawanie i wypłacanie zasiłków okresowych,
5. Przyznawanie i wypłacanie zasiłków celowych,
6. Przyznawanie i wypłacanie zasiłków celowych na pokrycie wydatków powstałych w wyniku zdarzenia losowego,
7. Przyznawanie i wypłacanie zasiłków celowych na pokrycie wydatków na świadczenia zdrowotne osobom bezdomnym oraz innym osobom nie mającym dochodu i możliwości uzyskania świadczeń na podstawie przepisów o powszechnym ubezpieczeniu w Narodowym Funduszu Zdrowia,
8. Przyznawanie zasiłków celowych w formie biletu kredytowego,
9. Opłacanie składek na ubezpieczenie emerytalne i rentowe za osobę, która rezygnuje z zatrudnienia w związku z koniecznością sprawowania bezpośredniej osobistej opieki nad długotrwale lub ciężko chorym członkiem rodziny oraz wspólnie nie zamieszkującymi matką, ojcem lub rodzeństwem,
10. Praca socjalna
11. Organizowanie i świadczenie usług opiekuńczych w tym specjalistycznych, w miejscu zamieszkania z wyłączeniem specjalistycznych usług opiekuńczych dla osób z zaburzeniami psychicznymi,
12. Prowadzenie i zapewnienie miejsc w placówkach opiekuńczo-wychowawczych wsparcia dziennego lub mieszkaniach chronionych,
13. Tworzenie gminnego systemu profilaktyki i opieki nad dzieckiem i rodziną
14. Dożywianie dzieci
15. Sprawienie pogrzebu, w tym osobom bezdomnym,
16. Kierowanie do domu pomocy społecznej i ponoszenie odpłatności za pobyt mieszkańca gminy w tym domu,
17. Sporządzanie sprawozdawczości oraz przekazywanie jej właściwemu wojewodzie, również w wersji elektronicznej, z zastosowaniem systemu informatycznego,
18. Utworzenie i utrzymywanie ośrodka pomocy społecznej, w tym zapewnienie środków na wynagrodzenia pracowników.

Do zadań własnych gminy należy:

19. Przyznawanie i wypłacanie zasiłków specjalnych celowych,



20. Przyznawanie i wypłacanie pomocy na ekonomiczne usamodzielnienie w formie zasiłków, pożyczek oraz pomocy w naturze,
21. Prowadzenie i zapewnienie miejsc w domach pomocy społecznej i ośrodkach wsparcia o zasięgu gminnym oraz kierowanie do nich osób wymagających opieki,
22. Podejmowanie innych zadań z zakresu pomocy społecznej wynikających z rozeznaczonych potrzeb gminy, w tym tworzenie i realizacja programów ostonowych.
23. Współpraca z powiatowym urzędem pracy w zakresie upowszechniania ofert pracy oraz informacji o wolnych miejscach pracy, upowszechniania informacji o usługach poradnictwa zawodowego i o szkoleniach.

Zadania zlecone gminie określone w art.18 ust.1 ustawy o pomocy społecznej:

24. Przyznawanie i wypłacanie zasiłków stałych,
25. Opłacanie składek na ubezpieczenie zdrowotne określonych w przepisach o powszechnym ubezpieczeniu w Narodowym Funduszu Zdrowia,
26. Organizowanie i świadczenie specjalistycznych usług opiekuńczych w miejscu zamieszkania dla osób z zaburzeniami psychicznymi,
27. Przyznawanie i wypłacanie zasiłków celowych na pokrycie wydatków związanych z klęską żywiołową lub ekologiczną,
28. Prowadzenie i rozwój infrastruktury środowiskowych domów samopomocy dla osób z zaburzeniami psychicznymi,
29. Realizacja zadań wynikających z rządowych programów pomocy społecznej, mających na celu ochronę poziomu życia osób i grup społecznych oraz rozwój specjalistycznego wsparcia,
30. Przyznawanie i wypłacanie zasiłków celowych, a także udzielanie schronienia, posiłku oraz niezbędnego ubrania cudzoziemcom,
Środki na realizację tych zadań zapewnia budżet państwa.

Zadania wynikające z ustawy o dodatkach mieszkaniowych (Dz. U. 2004 r. nr 71 poz.734 z późniejszymi zmianami):

31. Przyznawanie i wypłacanie dodatków mieszkaniowych.

Zadania wynikające z ustawy o świadczeniach rodzinnych z dnia 28 listopada 2003 r. (Dz. U. 2004 r. Nr 228 poz. 2255 z późniejszymi zmianami):

32. Ustalanie uprawnień i wypłacanie świadczeń rodzinnych i przysługujących dodatków.

Zadania wynikające z ustawy o postępowaniu wobec dłużników alimentacyjnych oraz zaliczce alimentacyjnej (Dz.U. Nr 86, poz 732 z późniejszymi zmianami):

33. Postępowanie wobec dłużników alimentacyjnych oraz zaliczce alimentacyjnej.



II. OGÓLNE ZASADY I KRYTERIA PRYZNAWANIA : ŚWIADCZEŃ Z POMOCY SPOŁECZNEJ, DODATKÓW MIESZKANIOWYCH, ŚWIADCZEŃ RODZINNYCH ORAZ POSTĘPOWANIA WOBEC DŁUŻNIKÓW ALIMENTACYJNYCH I ZALICZKI ALIMENTACYJNEJ.

Prawo do świadczeń z pomocy społecznej na zasadach określonych w ustawie o pomocy społecznej udziela się osobom i rodzinom w szczególności z powodów wymienionych w tabeli:

Powód trudnej sytuacji życiowej	Liczba rodzin w 2005 roku	Liczba rodzin w 2006 roku	Liczba rodzin w 2007 roku
Ubóstwa	953	1020	904
Sieroctwa	1	2	1
Bezdomności	17	29	31
Bezrobocia	913	943	857
Niepełnosprawności	259	292	350
Długotrwałej lub ciężkiej choroby	333	348	405
Przemocy w rodzinie	-	2	5
Potrzeby ochrony macierzyństwa lub wielodzietności	17	15	5
Bezradności w sprawach opiekuńczo – wychowawczych i prowadzeniu gospodarstwa domowego	194	236	252
w tym rodziny: niepełne	100	117	141
wielodzietne	94	120	116
Alkoholizm	44	57	75
Narkomania	3	3	3
Trudności w przystosowaniu do życia po opuszczeniu zakładu karnego	8	5	3
Zdarzenia losowego	2	0	3
Sytuacji kryzysowej	-	0	0
Kłęski żywiołowej lub ekologicznej pomoc rolnikom poszkodowanym suszą w 2006 roku	-	336	0

Prawo do świadczeń pieniężnych z pomocy społecznej przysługuje:

- Osobie samotnie gospodarującej, której dochód nie przekracza kwoty **477 zł**.
- Osobie w rodzinie, w której dochód na osobę nie przekracza kwoty **351 zł**.
- Rodzinie, której dochód nie przekracza kryterium dochodowego stanowiący iloczyn liczby osób w rodzinie x **351 zł na osobę w rodzinie** przy jednoczesnym wystąpieniu co najmniej jednej z wymienionych w tabeli okoliczności.



- Rodzinie rolniczej, której dochód wyliczany jest jako iloczyn hektarów przeliczeniowych x **207 zł** i porównywany do kryterium dochodowego rodziny.

Dodatek mieszkaniowy

Dodatek mieszkaniowy jest świadczeniem obowiązkowym przyznawanym wszystkim osobom spełniającym warunki określone w ustawie.

Dodatek mieszkaniowy zgodnie z aktualnie obowiązującymi przepisami /tj. ustawa o dodatkach mieszkaniowych z dnia 21.06.2001 r. Obowiązująca od 1.01.2002 roku/ ma charakter uprawnienia:

- Obligatoryjnego
- Powszechnego
- Terminowego
- Wnioskowanego
- Niezmiennego.

Dodatek mieszkaniowy przysługuje :

1. Najemcom oraz podnajemcom lokali mieszkalnych.
2. Członkom spółdzielni mieszkaniowych zamieszkującym na podstawie spółdzielczego prawa do lokalu mieszkalnego.
3. Osobom zajmującym lokale mieszkalne w budynkach stanowiących ich własność i właścicielom lokali mieszkalnych.
4. Innym osobom mającym tytuł prawny do zajmowanego lokalu mieszkalnego i ponoszącym wydatki związane z jego zajmowaniem.
5. Osobom zajmującym lokal mieszkalny bez tytułu prawnego, oczekującym na przysługujący im lokal zamienny albo socjalny.

Dochód gospodarstwa domowego to suma dochodów brutto z ostatnich 3 m-cy od daty złożenia wniosku wszystkich wspólnie gospodarujących osób.

Od 1 marca 2006 r. obowiązują zwiększone progi dochodowe:

- **125%** - obecnie tj. 746,83 zł (w gospodarstwie wieloosobowym)
- **175%** - obecnie tj. **1045,56 zł** (w gospodarstwie jednoosobowym)

Powierzchnia mieszkaniowa zajmowana przez osoby starające się o dodatek mieszkaniowy również podlega normom (nie może być zbyt duża).

Powierzchnia normatywna np. wynosi:

- dla 1 osoby – 35 m² dla 6 osób – 70 m², a w razie zamieszkiwania w lokalu mieszkalnym większej liczby osób dla każdej kolejnej osoby zwiększa się normatywną powierzchnię tego lokalu o 5 m²/kw.

Zasiłek Rodzinny i przysługujące dodatki

Ustawa o świadczeniach rodzinnych adresowana jest do ludzi o dochodach nie przekraczających **504 zł.** na członka rodziny. Założenia ustawy realizowane są przez Ośrodki Pomocy Społecznej i podobnie jak ustawa o pomocy społecznej stanowią narzędzia przeciwdziałania ubóstwu.



Zestawienie rodzajów świadczeń rodzinnych

1. Zasiłek rodzinny.
2. Dodatki do zasiłku rodzinnego z tytułu:
 - urodzenia dziecka;
 - opieki nad dzieckiem w okresie korzystania z urlopu wychowawczego;
 - jednorazowa zapomoga z tytułu urodzenia dziecka;
 - samotnego wychowywania dziecka;
 - kształcenia i rehabilitacji dziecka niepełnosprawnego;
 - rozpoczęcia roku szkolnego;
 - podjęcia przez dziecko nauki w szkole poza miejscem zamieszkania:
 - na częściowe pokrycie wydatków związanych z zamieszkaniem w miejscowości, w której znajduje się siedziba szkoły ponadpodstawowej lub ponadgimnazjalnej, a także gimnazjum w przypadku dziecka lub osoby uczącej się, legitymującej się orzeczeniem o niepełnosprawności lub o stopniu niepełnosprawności,
 - na pokrycie wydatków związanych z zapewnieniem dziecku możliwości dojazdu z miejsca zamieszkania do miejscowości, w której znajduje się siedziba szkoły, w przypadku dojazdu do szkoły ponadpodstawowej lub ponadgimnazjalnej;
3. Świadczenia opiekuńcze:
 - zasiłek pielęgnacyjny;
 - świadczenie pielęgnacyjne.
4. Zaliczka alimentacyjna.

Zasady postępowania wobec dłużników alimentacyjnych – obowiązki organu właściwego oraz obowiązki komornika sądowego.

Organ właściwy- OPS dłużnika przekazuje komornikowi sądowemu, na jego wniosek, wszelkie informacje istotne dla skuteczności egzekucji, w szczególności informacje uzyskane podczas przeprowadzania wywiadu środowiskowego u dłużnika alimentacyjnego.

Organ właściwy- OPS dłużnika informuje też sąd o wszelkich przejawach opieszałości komornika prowadzącego postępowanie egzekucyjne przeciwko dłużnikowi alimentacyjnemu.

W przypadku gdy dłużnik alimentacyjny nie może wywiązać się ze swych zobowiązań z powodu braku zatrudnienia, organ właściwy- OPS dłużnika zwraca się do właściwego urzędu pracy o przedstawienie informacji o możliwości aktywizacji zawodowej dłużnika alimentacyjnego, a w razie braku możliwości aktywizacji zawodowej występuje do starosty o skierowanie do prac organizowanych na zasadach robót publicznych.

Jeżeli dłużnik alimentacyjny uniemożliwi przeprowadzenie wywiadu albo będzie uchylał się od prac organizowanych na zasadach robót publicznych, do których został skierowany przez starostę, organ właściwy- OPS dłużnika informuje podmiot uprawniony do złożenia wniosku o ściganie za przestępstwo określone w art. 209 par. 1 kk., w przypadku złożenia ww. wniosku organ - OPS kieruje do starosty wnioski o zatrzymanie prawa jazdy.

Zaliczka alimentacyjna

Wniosek o ustalenie prawa do zaliczki alimentacyjnej osoba uprawniona składa za pośrednictwem komornika sądowego prowadzącego postępowanie egzekucyjne.



Organ właściwy -OPS wierzyciela ustala prawo do zaliczki alimentacyjnej począwszy od miesiąca, w którym został złożony u komornika sądowego wniosek wraz z wymaganą dokumentacją.

Po upływie kwartału organ właściwy- OPS wierzyciela dokonuje rozliczenia pomiędzy wypłaconą zaliczką a wyegzekwowanym przez komornika świadczeniem alimentacyjnym.



III. SPRAWOZDANIE Z REALIZACJI w 2007 r. ZADAŃ MIEJSKO – GMINNEGO OŚRODKA POMOCY SPOŁECZNEJ

Ad. 1. opracowanie i realizacja gminnej strategii rozwiązywania problemów społecznych ze szczególnym uwzględnieniem programów pomocy społecznej, profilaktyki i rozwiązywania problemów alkoholowych i innych, których celem jest integracja osób i rodzin z grup szczególnego ryzyka

W dniu 29 czerwca 2007 roku na posiedzeniu Rada Miejska w Gostyniu przyjęła Uchwałę Nr IX/92/07 w sprawie: przyjęcia Strategii Rozwiązywania Problemów Społecznych Gminy Gostyń na lata 2007-2013. Posiadanie opracowanej strategii do końca 2008 roku oraz zatrudnienie do końca 2010 roku zgodnej z ustawą o pomocy społecznej liczby terenowych pracowników socjalnych będzie wymogiem przy aplikowaniu o środki unijne w ramach projektów systemowych z Programu Operacyjnego Kapitał Ludzki w latach 2007 – 2013.

Zapisana w strategii misja :

**GMINA GOSTYŃ –
SILNA I ZINTEGROWANA SPOŁECZNOŚĆ LOKALNA, AKTYWNA W
PRZECIWDZIAŁANIU ZJAWISKOM NEGATYWNIE WPŁYWAJĄCYM NA JEJ
BEZPIECZEŃSTWO SOCJALNE**

wyznacza cele strategiczne i kierunki działań zapisane w tym dokumencie.

Ad. 2. sporządzanie bilansu potrzeb gminy w zakresie pomocy społecznej.

Bilans potrzeb gminy w zakresie pomocy społecznej na rok 2008 został opracowany w III kwartale 2007 roku.

Potrzeby dotyczące ilości świadczeniobiorców i wysokości potrzebnych środków na pomoc społeczną i utrzymanie kadry ujęte w bilansie znalazły się w pierwszym projekcie planu finansowego OPS na rok 2008.

Tabela przedstawia planowaną przez pracowników socjalnych liczbę osób wymagających pomocy i planowane koszty pomocy.



BILANS PORZEB NA ROK 2008 – ZADANIA WŁASNE GMIN

Lp	Formy pomocy	Planowana liczba osób wymagających pomocy w 2008 roku	Planowana liczba świadczeń w 2008 roku	Planowany ogólny koszt świadczeń (w zł)
		1	2	3
1	Zasiłki okresowe - ogółem	509	6.108	1.364.800
2	Schronienie	17	204	76.500
3	Posiłki - ogółem	923	11.076	3.797.377
4	Ubranie	17	34	2.600
5	Usługi opiekuńcze - ogółem	68	58.608	414.277
	w tym: usługi specjalistyczne	9	5.736	57.264
6	Zasiłek celowy na pokrycie wydatków na świadczenia zdrowotne osobom nie mającym dochodu i możliwości uzyskania świadczeń na podstawie przepisów o powszechnym ubezpieczeniu w NFZ w tym dla osób bezdomnych	-	-	-
7	Zasiłki celowe na pokrycie wydatków powstałych w wyniku zdarzenia losowego	1	1	1.000
8	Zasiłki celowe w formie biletu kredytowego	-	-	-
9	Sprawienie pogrzebu w tym osobom bezdomnym	4	4	10.000
10	OGÓŁEM Zadania własne gmin o charakterze obowiązkowym	1.454	76.035	5.666.554
11	Zasiłki celowe i w naturze - ogółem	657	x	678.501
12	Pomoc na ekonomiczne usamodzielnienie		x	-
13	OGÓŁEM Zadania własne gmin o charakterze obowiązkowym i fakultatywnym	x	x	6.345.055
Planowana liczba rodzin wymagających wsparcia z pomocy społecznej w 2008 roku bez względu na rodzaj, formę i źródło finansowania:				1.150
Przewidywana liczba osób w tych rodzinach:				3.450
Ogółem zadania zlecone				
- liczba środowisk		50	koszt	310.896

Ad. 3 udzielanie schronienia, zapewnienie posiłku oraz niezbędnego ubrania osobom tego pozbawionym

Osoba lub rodzina ma prawo do schronienia, posiłku i niezbędnego ubrania jeżeli jest tego pozbawiona:

udzielenie schronienia następuje poprzez przyznanie tymczasowego miejsca noclegowego.



Tabela przedstawia koszt związany z pobytem bezdomnych w placówkach.

Ogólna liczba osób, którym udzielono zasiłku na schronienie	Wydatki OPS za pobyt bezdomnych w noclegowniach	Średnioroczny koszt utrzymania bezdomnego w placówce
13	22.210 zł	1708 zł

Na terenie Gostynia funkcjonuje schronisko koedukacyjne dla bezdomnych. Osoby bezdomne zwracające się do OPS o udzielenie schronienia wskazują placówkę, w której chcą przebywać. OPS udziela pomocy finansowej na pokrycie kosztów schronienia przekazując zasiłek na konto, wskazanego przez bezdomnego stowarzyszenia prowadzącego schronisko. W 2007 roku koszt pobytu w gostyńskim schronisku wynosił do końca października 12 zł. Natomiast od 1 listopada wynosi 15 zł/dziennie w tym jeden ciepły posiłek.

W przypadku osób bezdomnych przybywających z innych miejscowości to złożone wnioski o pomoc zgodnie z kpa postanowieniem przekazywane są do właściwych miejscowo OPS-ów.

DZIAŁANIA MGOPS NA RZECZ OSÓB BEZDOMNYCH w 2007 roku

- Regularne wizyty w Schronisku dla Osób Bezdomnych w celu monitorowania sytuacji osób tam przebywających; [cały rok]
- Udzielanie informacji na temat form pomocy jakie przysługują osobie/rodzinie zgodnie z Ustawą o pomocy społecznej, kompletowanie niezbędnych dokumentów, przeprowadzanie wywiadów środowiskowych, sporządzanie planów pomocy oraz udzielenie pomocy osobom bezdomnym z terenu Gminy Gostyń [cały rok]
- Przyjmowanie wniosków o pomoc, udzielanie informacji na temat form pomocy jakie przysługują osobie/rodzinie zgodnie z Ustawą o pomocy społecznej, kompletowanie niezbędnych dokumentów, przeprowadzanie wywiadów środowiskowych oraz sporządzanie postanowień w celu udzielenia pomocy osobom bezdomnym - spoza terenu Gminy Gostyń – aktualnie przebywającym na terenie naszej Gminy. Współpraca w tym zakresie z innymi Ośrodkami Pomocy Społecznej oraz ze Stowarzyszeniem R.O.B i B. [cały rok]
- Współpraca z innymi OPS w celu pozyskania informacji, ustalenia formy i zakresu pomocy osoby bezdomnej oraz ustalenia miejsca jego pobytu (w sytuacji gdy klient wyraża zgodę na pobyt w innym schronisku)
- Przekazywanie informacji na temat trudnych warunków panujących w schronisku i braku współpracy ze strony R.O.B.iB.z MGOPS
- Monitorowanie sytuacji bezdomnych, uzależnionych i przebywających w trudnych warunkach mieszkańców Gminy Gostyń [cały rok – średnio 1 x w miesiącu, w



okresie zimowym 2x w miesiącu]

- Umożliwienie skorzystania z urządzeń sanitarnych w każdą środę tygodnia w ŚDS Gostyń [cały rok]
- Umożliwienie skorzystania z usług pralni miejskiej 1 x na 2 tygodnie [cały rok]
- Podjęcie próby nawiązania współpracy (Porozumienie) pomiędzy tut. Ośrodkiem a Stowarzyszeniem R.O.B. i B. w zakresie realizacji przez Stowarzyszenie pomocy osobom bezdomnym
- Przesłanie pisemnej informacji do Miejsko Ośrodka Pomocy Społecznej w Łodzi na temat trudnej sytuacji socjalno – bytowej rodziny, której ostatnie miejsce zameldowania na pobyt stały to Łódź. Rodzina ta już od dłuższego czasu zamieszkuje w Schronisku (kobieta wraz z konkubentem i 2 małych dzieci) [11.04.2007]
- Wystosowanie pisma do PKP S.A. Oddział Nieruchomościami Poznań – wniosek o odpowiednie zabezpieczenie budynków należących do PKP, w których często przebywały osoby bezdomne [23.05.2007]
- Przeprowadzenie kontroli sanitarnej w Schronisku (na zlecenie tut. OPS-u) przez Państwowy Powiatowy Inspektorat Sanitarny w Gostyniu – nie stwierdzono nieprawidłowości [14.06.2007]
- Wystosowanie pisma do Ministerstwa Pracy i Polityki Społecznej z prośbą o wyjaśnienie niektórych kwestii spornych dot. funkcjonowania Schroniska (m. in. czy Stowarzyszenie R.O.B. i B. powinno uzyskać specjalne zezwolenie na prowadzenie Schroniska; czy istnieją przepisy określające standardy funkcjonowania podobnych placówek) [10.07.2007]
- Przekazanie pisemnej informacji Burmistrzowi Gostynia na temat warunków panujących w Schronisku [30.08.2007]
- Opracowanie i realizowanie przez tut. OPS „PROGRAMU DZIAŁANIA W OKRESIE ZIMOWYM 2007/2008 NA TERENIE GMINY GOSTYŃ” - AKCJA ZIMA
- Udział w spotkaniu zorganizowanym przez Zespół Kuratorskiej Służby Sądowej Sądu Rejonowego w Gostyniu m. in. dot. tematyki: bezdomność – możliwość zapobiegania i pomocy [29.11.2007]
- Współorganizowanie Wigilii dla osób bezdomnych [grudzień 2007]
- Aktywizacja osób bezdomnych i bezrobotnych
 1. Skierowanie mieszkańców schroniska na spotkanie z pracodawcą-Firma „Seti” - jedna osoba podjęła pracę w firmie



2. Zorganizowanie spotkania w Biurze Pracy
3. Zawarcie kontraktów socjalnych
4. Udział w Programie „Aktywni na Rzecz Gminy”
5. Skierowanie 3 osób do pracy na umowę zlecenie przy porządkowaniu terenu budowy basenu
6. Włączenie bezdomnych do odśnieżania miasta i wykonania prac użytecznych dla MGOPS

- Pomoc w postaci jednego gorącego posiłku dziennie przysługuje osobie, która własnym staraniem nie może go sobie zapewnić
Pomoc ta może być świadczeniem doraźnym.

Dodatkowe formy pomocy oferowane przez OPS dla osób bezdomnych nie przebywających w schronisku:

- Pomoc żywnościowa z Banku Żywności, który prowadzi Polski Komitet Pomocy Społecznej ul. Przy Dworcu
- Odzież używana, którą można odebrać w Stacji Socjalnej prowadzonej przez PKPS ul. Przy Dworcu
- Ciepły posiłek wydawany codziennie także w soboty i niedziele przez cały rok. Usługę tę realizuje Bar „U Franka” - wyłoniony w drodze przetargu.

Tabela przedstawia ilość osób bezdomnych i niezaradnych życiowo korzystających z ciepłego posiłku w 2007 r.

Forma pomocy	Liczba osób korzystających z posiłku			Liczba posiłków	Koszt przyznanej pomocy w zł.		
	ogółem	miasto	Wieś		Ogółem	Środki własne w zł	Dotacja Wojewody – Posiłek dla potrzebujących h/zł
Ciepły posiłek (jedno gorące danie) wydawany w Barze „U Franka”							
Ogółem ciepły posiłek	28	22	6	7220	16.050	25.104	41.154

Przyznawanie pomocy rzeczowej prowadzone jest także bez bezpośredniego udziału środków publicznych. W 2007 roku OPS w porozumieniu z organizacją pozarządową Polski Komitet Pomocy Społecznej współpracował w kwestii wskazywania klientów pomocy społecznej do otrzymania pomocy żywnościowej pochodzącej z unijnych rezerw a przeznaczonej dla najuboższych krajów Unii Europejskiej w ramach programu PAED.

W ramach pomocy osobom starszym wymagającym pomocy w formie schronienia 3 osoby skierowano do domów pomocy społecznej na okres zimowy.



Ad. 4 przyznawanie i wypłacanie zasiłków okresowych.

Zasiłek okresowy przysługuje w szczególności ze względu na długotrwałą chorobę, niepełnosprawność, bezrobocie, możliwość utrzymania lub nabycia uprawnień do świadczeń z innych systemów zabezpieczenia społecznego osobie lub rodzinie, której dochód jest niższy od kryterium dochodowego. Od stycznia do grudnia 2007 roku minimalna wysokość zasiłku okresowego dofinansowana z budżetu państwa nie mogła przekroczyć :

- w przypadku osoby samotnie gospodarującej 35 % między kryterium dochodowym osoby samotnie gospodarującej a dochodem tej osoby
- w przypadku rodziny 25 % różnicy między kryterium dochodowym rodziny a dochodem rodziny.

Forma pomocy	Liczba osób, którym przyznano zasiłek	Liczba rodzin	Kwota świadczeń	Kwota dofinansowania Wojewody
Zasiłek okresowy	508	492	556.911 zł	534.889 zł

Ad. 5. i Ad. 19 przyznawanie i wypłacanie zasiłków celowych i specjalnych celowych

Zasiłek celowy może być przyznany w szczególności na pokrycie części lub całości kosztów zakupu żywności, i leczenia, opału, odzieży, niezbędnych przedmiotów użytku domowego, drobnych remontów i napraw w mieszkaniu a także pogrzebu leków, wydatków na świadczenia zdrowotne, pokrycie kosztów biletu kredytowego. W szczególnie uzasadnionych przypadkach rodzinie o dochodach przekraczających kryterium może być przyznany specjalny zasiłek celowy

Forma pomocy	Liczba rodzin	Liczba osób w tych rodzinach	Ogólna kwota świadczeń w zł	Średnioroczna kwota zas. na rodzinę w zł
Zasiłki celowe i w naturze	810	3.762	2.327.211	2.873
Zasiłki celowe specjalne	330	964	84.012	254

Ad. 6 przyznawanie i wypłacanie zasiłków celowych na pokrycie wydatków powstałych w wyniku zdarzenia losowego

Zasiłek celowy może być przyznany również osobie albo rodzinie, które poniosły straty w wyniku zdarzenia losowego; klęski żywiołowej lub ekologicznej. Zasiłek ten może być przyznany niezależnie od dochodu i może nie podlegać zwrotowi.

W 2007 roku zaszła konieczność udzielania pomocy 1 osobie poszkodowanej w wyniku zdarzenia losowego na kwotę 302 zł.



Ad. 7 przyznawanie i wypłacanie zasiłków celowych na pokrycie wydatków na świadczenia zdrowotne osobom bezdomnym oraz innym osobom nie mającym dochodu i możliwości uzyskania świadczeń na podstawie przepisów o powszechnym ubezpieczeniu w Narodowym Funduszu Zdrowia.

W 2007 roku nie istniała potrzeba udzielania takiej pomocy pomimo, że 4 osoby z naszego terenu nie posiadające uprawnień do bezpłatnych świadczeń zdrowotnych przebywały na leczeniu w szpitalach. W tych przypadkach pracownicy ośrodka przeprowadzili postępowania administracyjne na skutek, których przygotowano 5 decyzji administracyjnych uprawniających do leczenia w ramach NFZ.

W 2007 roku Burmistrz Gostynia podpisał 5 decyzji administracyjnych z tego zakresu.

Ad. 8 przyznawanie zasiłków celowych w formie zakupu biletu kredytowego

Taka forma pomocy nie była w 2007 roku realizowana ponieważ nie składano wniosku o jej udzielenie.

Ad. 9 opłacanie składek na ubezpieczenie emerytalne i rentowe za osobę, która rezygnuje z zatrudnienia w związku z koniecznością sprawowania bezpośredniej osobistej opieki nad długotrwale lub ciężko chorym członkiem rodziny oraz wspólnie nie zamieszkującymi matką, ojcem lub rodzeństwem.

W 2007 roku nie udzielano tej formy pomocy ponieważ osoby zasięgające informacji o tym świadczeniu nie spełniały podstawowych warunków. Po przeprowadzonym postępowaniu administracyjnym kierownik wydał 1 decyzję odmowną z powodu przekroczenia kryteriów dochodowych.

Ad. 10 praca socjalna

Praca socjalna to działalność zawodowa mająca na celu pomoc osobom i rodzinom we wzmacnieniu lub odzyskaniu zdolności do funkcjonowania w społeczeństwie poprzez pełnienie odpowiednich ról społecznych oraz tworzenie warunków sprzyjających temu celowi.

Narzędziem do realizacji tego zadania jest kontrakt socjalny czyli pisemna umowa zawarta z osobą ubiegającą się o pomoc, określająca uprawnienia i zobowiązania stron umowy, w ramach wspólnie podejmowanych działań zmierzających do przezwyciężenia trudnej sytuacji życiowej osoby lub rodziny.

- ogólna liczba przyjętych wniosków o pomoc społeczną w Biurze Obsługi Klienta w 2007 r. - **7613**
- liczba osób skierowanych do prawnika, psycholog i terapeuty uzależnień w Punkcie Wsparcia – **71**



- liczba rodzin, w których prowadzona jest praca socjalna – **1123**
- liczba założonych „Niebieskich Kart” - **1**
- liczba zespołów interdyscyplinarnych powoływanych z inicjatywy pracowników socjalnych w celu określenia kierunku działania i monitorowania w sytuacjach zaburzeń w funkcjonowaniu rodziny spowodowanych niezaradnością życiową, alkoholizmem, upośledzeniem umysłowym itp. - **5**
- liczba wszczętych postępowań o zwrot nienależnie pobranych świadczeń - **10**
- liczba powiadomień Powiatowej Komendy Policji o podejrzeniu popełnienia przestępstwa przez klientów OPS - **1**
- sprawy zakończone wyrokiem Sądu rejonowego w Gostyniu w 2007 roku. **4**

Ponadto formą pracy socjalnej aktywizującą klientów i mobilizującą do samopomocy realizowaną w OPS jest program „Centrum wolontariatu i aktywnych na rzecz gminy”. Osobą koordynującą realizację programu w 2007 roku w OPS był kierownik Sekcji Pracowników Socjalnych.

W ramach aktywizowania klientów OPS zawierał kontrakty z klientami na wykonywanie prac społecznie użytecznych. Zawarcie kontraktu powoduje zwiększenie zasiłku pobieranego w danym miesiącu po uprzednim sprawdzeniu wykonania powierzonego zadania.

Liczba zawartych kontraktów	Liczba zerwanych kontraktów	Koszt realizacji zadania w 2006 r.	Wykonywane zadania:
273	10 złe wykonanie zadania, rezygnacja, podjęcie zatrudnienia	123.700 zł	utrzymanie porządku w mieście i na wsi - 148 kontraktów roznoszenie korespondencji - 36 prowadzenie świetlicy wiejskiej - 4 przeprowadzanie dzieci w drodze do szkoły - 6 roznoszenie biuletynów UM - 10 prace wykonane dla MGOPS odśnieżanie -akcja zima - 70

Przynajmniej jeden raz w kwartale odbywają się w OPS spotkania Rady Nadzorującej realizację programu mające na celu : podsumowanie jakości wykonywanych zadań i sposobu ich kontroli, określenie nowych zadań, omawianie spraw bieżących, podział zadań i odpowiedzialności. Z każdego spotkania sporządzany jest protokół zawierający ustalenia. W skład rady wchodzi przedstawiciel: ZGKiM< Wydziału Mienia Gminy i Rolnictwa UM< Straży Miejskiej< OPS.

W 2007 roku odbyły się 3 spotkania Rady Nadzorującej realizację programu.



Ad. 11 organizowanie i świadczenie usług opiekuńczych w tym specjalistycznych, w miejscu zamieszkania z wyłączeniem specjalistycznych usług opiekuńczych dla osób z zaburzeniami psychicznymi.

Na terenie Miasta i Gminy Gostyń świadczeniem usług opiekuńczych w miejscu zamieszkania zajmowała się wyłoniona w drodze przetargu nieograniczonego organizacja społeczna Polski Komitet Pomocy Społecznej w Poznaniu, umowa zawarta w dniu 21 grudnia 2005 roku do 31 grudnia 2008 roku.

Koszt jednej godziny usługi wynosił w 2007 roku:

- usługi opiekuńcze świadczone w miejscu zamieszkania koszt godziny - 6,56 zł
- specjalistyczne usługi świadczone w miejscu zamieszkania – 9,59 zł

Tabela przedstawia ilość przyznanych usług opiekuńczych finansowanych ze środków własnych gminy.

Forma pomocy	Liczba osób objętych usługą	Liczba zrealizowanych godzin usług	Koszt ogólny w zł.	Wpłaty podopiecznych w zł.
Usługi opiekuńcze w 2007 roku	87	53.269	360.463	Ogółem 68.683,13
W tym specjalistyczne	16	3997	38.211	

OPS w celu przyznania usług opiekuńczych i ustalenia odpłatności za ich świadczenie pobieranej od klientów Ośrodka wszczął 49 postępowań administracyjnych i wydał 49 decyzji administracyjnych .

- W celu ustalenia zmian w obowiązujących decyzjach wszczęto i przeprowadzono 66 postępowań administracyjnych zakończone wydaniem decyzji zmieniającej.
- W celu uregulowania spraw związanych z wstrzymaniem usług i zgonów podopiecznych wydano 18 decyzji administracyjnych.

Ad. 12 prowadzenie i zapewnienie miejsc w placówkach opiekuńczo-wychowawczych wsparcia dziennego lub mieszkaniach chronionych.

Do placówek opiekuńczo – wychowawczych wsparcia dziennego funkcjonujących na terenie Miasta i Gminy Gostyń zaliczyć należy świetlicę środowiskową prowadzoną przez Zgromadzenie Sióstr Służebniczek, do której uczęszcza 50 dzieci z terenu miasta. Większość dzieci uczęszczających do świetlicy pochodzi z rodzin objętych wsparciem finansowym lub rzeczowym Ośrodka. OPS współpracuje z Dyrektorem świetlicy szczególnie:

- w zakresie pomocy materialnej i merytorycznej poszczególnym rodzinom.

Na terenie Gminy Gostyń nie ma mieszkań chronionych.



Ad. 13 tworzenie gminnego systemu profilaktyki i opieki nad dzieckiem i rodziną

Gminny system profilaktyki i opieki nad dzieckiem i rodziną to przede wszystkim:

- wsparcie rodzin w pełnieniu swoich ról poprzez bezpłatne usługi psychologa, terapeuty uzależnień (narkomania), prawnika w Punkcie Wsparcia
- pomoc socjalna/materialna/usługowa ze strony OPS, Banku Żywności, Stacji Socjalnej - ukierunkowana na zapobieganie wykluczeniu społecznemu
- usługi psychologiczne w przedszkolach miejskich ,
- pomoc pedagoga szkolnego i psychologa w szkołach podstawowych i gimnazjach
- Świetlica środowiskowa dla 50 dzieci – prowadzenie zajęć popołudniowych,
- Usługi specjalistyczne świadczone przez pedagogów w miejscu zamieszkania w sytuacjach niewydolności wychowawczej lub zaburzeń psychicznych rodziców,
- Powoływanie zespołów interdyscyplinarnych (pracownik socjalny, pedagog szkolny, psycholog, kurator, policjant itp.) w sytuacjach stwarzających zagrożenie dobra dziecka,
- Jeżeli zachodzi domniemanie, że dobro dziecka zostało naruszone wnioskowanie do sądu o wgląd w sytuację małoletniego
- Współpraca z PCPR-ami w zakresie wydawania opinii o rodzinach, do których kierowane będą dzieci w ramach opieki zastępczej,
- Współpraca z Domem Dziecka w Bodzewie w zakresie okresowego opiniowania rodzin z naszej gminy, których dzieci przebywają w placówce,
- Zakładanie Niebieskich Kart w sytuacji zaistnienia przemocy w rodzinie /policjant, pracownik socjalny/.
- Kierowanie rodziców mających problemy z nauką dzieci w szkole podstawowej lub gimnazjum po wsparcie Świetlicy Środowiskowej
- Korzystanie z oferty instytucji powiatowych świadczących usługi dla dzieci i ich rodzin.
- Opracowywanie we współpracy ze stowarzyszeniem JA TEZ POMAGAM projektów mających na celu wsparcie psychiczne i materialne dzieci w rodzinach niepełnosprawnych np. mikołajki itp.
- Współpraca ze Stowarzyszeniem w zakresie kierowania osób potrzebujących wsparcia szczególnie na leczenie dzieci. Stowarzyszenie udzielało takiej pomocy na wniosek pracowników socjalnych ze środków pochodzących ze zbiórki publicznej.

Ad. 14 dożywianie dzieci

Dożywianie w szkołach to zadanie realizowane w zależności od zgłaszanych przez rodziców i pedagogów szkolnych potrzeb w odniesieniu do obowiązujących kryteriów dochodowych. Zadanie to wykonywane jest w ramach realizowanego przez gminę PROGRAMU RZĄDOWEGO „POMOC PAŃSTWA W ZAKRESIE DOŻYWIANIA”.



Tabela przedstawia ilość żywionych dzieci i koszty w ramach wieloletniego programu „Pomoc państwa w zakresie dożywiania”.

Forma pomocy	Liczba osób korzystających z posiłku			Koszt przyznanej pomocy w formie posiłku w ramach programu		
	ogółem	miasto	Wieś	Środki własne w zł	Dotacja Wojewody w zł	Środki Ogółem w zł
Dożywianie dzieci i młodzieży w szkole	325	248	77	71 130	15 840	86 970
Wyżywienie w przedszkolu i żłobku	116	111	5			
Ogółem dzieci żywionych	441	359	82			

W ramach realizacji programu udzielano też pomocy w formie zasiłków celowych.

Tabela przedstawia ilość osób, którym przyznano zasiłek na zakup żywności

	Ogółem	w tym na wsi
Liczba rodzin	994	318
Liczba osób w rodzinach	3.486	1.148
Koszt świadczeń	1.898.352 zł	634.484 zł
w tym: środki własne	660.287	257.574
dotacja	1.238.065	376.910

Ad. 15 sprawienie pogrzebu, w tym osobom bezdomnym.

W 2007 roku OPS ponosił koszty pogrzebu 1 samotnej osoby, która nie miała żadnego dochodu. Koszt pochówku wynosił 2.070 zł.

Ad. 16 kierowanie do domu pomocy społecznej i ponoszenie odpłatności za pobyt mieszkańca gminy w tym domu.

Osobie wymagającej całodobowej opieki z powodu wieku, choroby lub niepełnosprawności nie mogącej samodzielnie funkcjonować w codziennym życiu, której nie można zapewnić niezbędnej pomocy w formie usług opiekuńczych, przysługuje prawo do umieszczenia w domu pomocy społecznej. Pobyt w domu pomocy jest odpłatny w wysokości średniego miesięcznego kosztu utrzymania w domu.

Obowiązani do wnoszenia opłaty za pobyt w domu pomocy są kolejno

- Mieszkaniec domu
- Małżonek, zstępni przed wstępnymi
- Gmina, z której osoba została skierowana do domu pomocy społecznej

Gmina i inne osoby nie mają obowiązku wnoszenia opłat jeżeli mieszkaniec domu ponosi pełną odpłatność.



Tabela przedstawia ilość osób i koszty gminy związane z ich pobytem w Domach Pomocy Społecznej.

Forma pomocy	Liczba osób skierowanych do DPS	Koszty ponoszone przez Gminę Gostyń
DPS	8	89.397

W celu umieszczenia w DPS naszych mieszkańców wydano 23 decyzje administracyjne kierujące, ustalające i zmieniające odpłatność.

W 3 przypadkach kierownik MGOPS zawierał umowy z osobami zobowiązanymi do uczestniczenia w kosztach pobytu dziecka w domu pomocy społecznej.

Ad. 17 sporządzanie sprawozdawczości oraz przekazywanie jej właściwemu wojewodzie, również w wersji elektronicznej, z zastosowaniem systemu informatycznego.

OPS wywiązuje się z zadania przekazywania sprawozdań Wojewodzie również w formie elektronicznej:

- Sprawozdanie z realizacji rządowego programu „Pomoc państwa w zakresie dożywiania” I-III, I-IV, I-IX, I-XII.
- Sprawozdanie MPiPS półroczne i roczne
- Meldunek kwartalny I-III, I-IX
- Sprawozdania kwartalne z zakresu przekazywania do ZUS składek na ubezpieczenie zdrowotne i społeczne
- Sprawozdanie półroczne i roczne z realizacji Krajowego Programu Przeciwdziałania Przemocy w rodzinie
- Kwartalnie przekazywane są Wojewodzie generowane przez system informatyczny oraz tzw. zbiory centralne zawierające informacje na temat świadczeń realizowanych w systemie POMOST i z których wynika procent zgodności pomiędzy świadczeniami wprowadzonymi do systemu informatycznego, a tymi zrealizowanymi faktycznie.
- Za rok 2007 zgodność ta średnio wyniosła 98 % .

Ad. 18 utworzenie i utrzymywanie ośrodka pomocy społecznej, w tym zapewnienie środków na wynagrodzenia pracowników.

Tabela przedstawia wydatkowanie środków w 2007 roku w poszczególnych rozdziałach budżetowych w tym na utrzymanie Ośrodka Pomocy Społecznej.



RODZAJ ZADANIA	FINANSOWANIE	WYKONANIE KWOTA w zł	WYKONANIE w %
Środowiskowy Dom Samopomocy (rozd. 85203)	Zadanie zleczone	455.251,46	99,8
Utrzymanie OPS (rozd. 85219)	Wydatki ogółem	750.007,04	99,5
	W tym dofinansowanie z dotacji od Wojewody	429.000,00	100
Zasiłki i pomoc w naturze w tym; zasiłki stałe dofinansowanie zasiłków okresowych (rozd.85214)	Zadanie zleczone	122.836,43 534.889,23	86,0 89,2
Zasiłki i pomoc w naturze	Zadania własne	488.344,60	76,7
Usługi opiekuńcze specjalistyczne (rozd. 85228)	Zadanie zleczone	63.695,00	90,1
Składki na ubezpiecz zdrowotne (rozd. 85213)	Zadanie zleczone	14.988,04	71,7
Zasiłki i pomoc w naturze W tym: 1.dożywianie	Ogółem- własne + zlec.	2.220.434,03	89,7
	środki własne	785.900,00	78,6
2. dofinansowanie Wojewody na dożywianie (rozd. 85295)	dofinansowanie zadania własnego	1.434.534,03	97,3
Zakup wyposażenia punktów wydawania posiłków (rozd. 85295)	Dofinansowanie ze środków Wojewody	24.994,55	100
Usługi opiekuńcze (rozd. 85228)	Zadanie własne	360.463,46	83,4



Dodatki mieszkaniowe	Zadanie własne	872.848,85	84,7
Obsługa dodatków mieszkaniowych	Zadanie własne	124.872,41	99,1
Koszty pobytu mieszkańców w DPS	Zadanie własne	89.396,51	81,3
Świadczenia rodzinne opiekuńcze, zaliczka alimentacyjna	Zadania zlecone	6.343.990,90	94,8
Koszty obsługi świadczeń rodzinnych i zaliczki alimentacyjnej	Zadanie zlecone	190.295,67	90,5
Świadczenia dla rolników w związku z „suszą 2006 r.”	Zadanie zlecone	4.784,00	100

Ogółem w 2007 roku wydatkowano środki 12.662.092,18 zł.

Tabela przedstawia stan zatrudnienia w MG OPS w 2007 roku.

ZATRUDNIENIE W MG OŚRODKU POMOCY SPOŁECZNEJ W ROKU 2007		
Wyszczególnienie		Stan w etatach
	Ośrodki Pomocy Społecznej w tym:	39,5
	kierownik	1
	zastępca kierownika	1
1	Kierownik i pracownicy Sekcji Pracowników Socjalnych w tym	14
	specjalista pracy socjalnej	1



	starszy pracownik socjalny	9
	pracownik socjalny	3
	Ogółem pracownicy socjalni w rejonach opiekuńczych	13
2	Pracownicy Sekcji Dodatków Mieszkaniowych	2
3	Główny Księgowy i Pracownicy Sekcji Księgowości w tym Kadry i Płace	5
4	Pracownicy Sekcji d/s realizacji Świadczeń pomocy społecznej	2
5	Konsultant prawnik radca prawny- umowa o świadczenie obsługi prawnej kancelarii radcy prawnego	0
6	Informatyk	0,75
7	Pracownicy Sekcji d/s realizacji Świadczeń Rodzinnych	4
8	Kierownik i pracownicy Środowiskowego Domu Samopomocy	9,25
9	Pracownik obsługi	0,5
10	Ogółem obsadzonych etatów na dzień 31 grudnia 2007 roku	39,5

W 2007 roku w ramach umowy z Powiatowym Urzędem Pracy zatrudniano dodatkowo 5 osób w ramach robót publicznych:

- Przez okres 6 miesięcy zatrudniono 3 osoby
- przez okres 3 miesięcy zatrudniono 2 osoby

Ponadto MGOPS skorzystał z oferty PFRON i w ramach stażu pracowała 1 osoba niepełnosprawna przez okres 3 miesięcy .

W 2007r kierownik MGOPS ogłaszał 6 otwartych naborów na wakujące stanowiska :

- 2 razy na stanowisko prawnik – nabory nieskuteczne:
- instruktor terapii zajęciowej – zakończony zatrudnieniem,
- referent d/s zaliczki alimentacyjnej – zakończony zatrudnieniem,
- Z-ca kierownika MGOPS- zakończony zatrudnieniem ,
- pracownik socjalny – zakończony zatrudnieniem.



Ogółem w 2007 roku w wyniku otwartych naborów zatrudniono w MGOPS 8 osób .

Od dnia 01 października 2007 roku Zastępca Kierownika MGOPS pani Grażyna Skorzybót po 25 latach pracy odeszła na emeryturę.

Od dnia 1 grudnia 2007 roku stanowisko Zastępcy Kierownika powierzono Honoracie Grzemskiej.

Ad. 20. przyznawanie i wypłacanie pomocy na ekonomiczne usamodzielnienie w formie zasiłków, pożyczek oraz pomocy w naturze.

W 2007 roku nie udzielano pomocy na ekonomiczne usamodzielnienie. Bezpośrednim powodem był brak wniosków o taką formę pomocy.

Ad. 21 prowadzenie i zapewnienie miejsc w domach pomocy społecznej i ośrodkach wsparcia o zasięgu gminnym oraz kierowanie do nich osób wymagających opieki.

Ośrodek wsparcia oznacza środowiskowe formy pomocy półstacjonarnej służące utrzymaniu osoby w jej naturalnym środowisku i przeciwdziałaniu instytucjonalizacji. Na terenie Gostynia do ośrodków wsparcia prowadzonych przez gminę zaliczyć należy Dom Dziennego Pobytu dla seniorów. Ośrodek Pomocy Społecznej kieruje osoby zainteresowane i ustala odpłatność za pobyt w D.D.P.

Ośrodek Pomocy Społecznej w celu ustalenia odpłatności za pobyt dla nowo przyjmowanych uczestników DDP. Ośrodek wszczął 7 postępowań administracyjnych zakończonych wydaniem decyzji.

W celu ustalenia zmian w odpłatności za pobyt w DDP wszczęto i przeprowadzono 50 postępowań administracyjnych zakończonych wydaniem decyzji.

Tabela pokazuje wykorzystanie miejsc w placówce.

Ośrodek wsparcia	Liczba miejsc	Liczba uczestników na dzień 31.XII. 2007	Liczba uczestników nowo przyjętych w roku 2007	Liczba uczestników, zrezygnowali (choroba, śmierć)	Średnie wykorzystanie miejsc w 2007 r. w %
Dom Dziennego Pobytu	70	57	8	6	81%

Rzeczywista liczba osób w placówce w roku 2007 to **63 osoby** starsze, samotne, niepełnosprawne .

Najważniejsze imprezy dla podopiecznych Domu w ciągu roku:

1. Zabawa karnawałowa luty wspólnie z klubem seniora "Złota Jesień";
2. Udział w Wystawie Wielkanocnej w Chumiętkach – marzec;
3. Śniadanie Wielkanocne dla podopiecznych - kwiecień;
4. Turnus rehabilitacyjny w Dziwnówku - 14 - 27 kwiecień;
5. Piknik w Cichowie zorganizowany wspólnie z Domem Dziennego Pobytu z Kościana - czerwiec;



6. Wspólna zabawa taneczna z pensjonariuszami DDP Kościan w Dębcu Nowym - październik;
7. Uroczystość 25-lecia DDP w Gostyniu - listopad;
8. Wspólna Kolacja Wigilijna - grudzień;
9. Uroczyste zakończenie roku – grudzień.

Ad. 22 podejmowanie innych zadań z zakresu pomocy społecznej wynikających z rozeznaczonych potrzeb gminy, w tym tworzenie i realizacja programów osłonowych.

Program „CENTRUM WOLONTARIATU I AKTYWNYCH NA RZECZ GMINY”, którego celem jest pobudzanie społecznej aktywności klientów pomocy społecznej. Szczegółowe informacje na temat realizacji programu zawarte są w opisie zadania 10 praca socjalna.

Program działania w okresie zimowym we współpracy z innymi służbami tj. Straż Miejska, Policja, Pogotowie Ratunkowe. Program ma na celu skoordynowanie działań zapobiegających sytuacjom kryzysowym w okresie niskich temperatur i monitorowanie miejsc stwarzających szczególne zagrożenie. Zawiera też schemat działania w sytuacjach zagrażających życiu i zdrowiu osób nietrzeźwych w okresie mrozów.

Program „Wigilia dla bezdomnych i osamotnionych” przygotowany wspólnie ze Stowarzyszeniem „JA TEŻ POMAGAM” zrealizowany przy wsparciu finansowym Gminy Gostyń i Polskiego Komitetu Pomocy Społecznej koło Gostyń. Objęto programem około 40 osób bezdomnych i osamotnionych z terenu Gminy Gostyń i innych osób przybyłych.

Program „VI prezentacje - spójrz na mnie inaczej” Prezentacje dorobku Środowiskowego Domu Samopomocy współorganizowany i współfinansowany ze Stowarzyszeniem „Ja też pomagam” dla około 150 osób przy wsparciu finansowym Starostwa Powiatowego.

Ad. 23 współpraca z PUP w zakresie upowszechniania ofert pracy oraz informacji o wolnych miejscach pracy, upowszechniania informacji o usługach poradnictwa zawodowego i o szkoleniach.

W ramach upowszechniania ofert pracy oraz innych informacji otrzymywanych z PUP na tablicach ogłoszeń ośrodka wywieszane są aktualne dane przekazywane z PUP.

Ad. 24 przyznawanie i wypłacanie zasiłków stałych.

Zasiłek stały przysługuje osobie pełnoletniej:

- Samotnej, całkowicie niezdolnej do pracy z powodu wieku lub niepełnosprawności jeżeli jej dochód jest niższy od kryterium dochodowego osoby samotnie gospodarującej tj. 477 zł,
- Osobie pozostającej w rodzinie całkowicie niezdolnej do pracy z powodu wieku lub niepełnosprawności jeżeli jej dochód lub dochód na osobę w rodzinie są niższe od kryterium dochodowego na osobę w rodzinie tj. 351 zł.



Wysokość zasiłku stałego stanowi różnicę między dochodem posiadanym a kryterium ustawowym lub dochodem na osobę w rodzinie.

Tabela pokazuje ilość osób i rodzin korzystających z zasiłków stałych.

Rodzaj świadczenia	Liczba osób	Liczba rodzin	Kwota wypłaconych zas. w zł.
Zasiłek stały	46	46	122.836

W celu obsługi klientów korzystających z zasiłków stałych wszczęto i zakończono 66 postępowań administracyjnych, wydano 66 decyzji przyznających zasiłek stały i zmieniających prawo do zasiłku oraz 11 decyzji uchylających prawo do zasiłku stałego z powodu braku uprawnień.

Ad. 25 opłacanie składek na ubezpieczenie zdrowotne określonych w przepisach o powszechnym ubezpieczeniu w Narodowym Funduszu Zdrowia.

Na podstawie art. 8 ust. 1 pkt 25 ustawy o Narodowym Funduszu Zdrowia obowiązkowi ubezpieczenia zdrowotnego podlegają osoby pobierające zasiłek stały z pomocy społecznej. Uprawnienia do opłacania składki na ubezpieczenie zdrowotne nabywają osoby, za które nie opłacana jest składka z innego tytułu ze środków pochodzących z budżetu państwa.

Tabela przedstawia koszty związane z opłacaniem składek.

Rodzaj świadczenia	Liczba osób	Koszt składek w zł.
Opłacanie składki na ubezpieczenie zdrowotne	32	9.242

Ad. 26 organizowanie i świadczenie specjalistycznych usług opiekuńczych w miejscu zamieszkania dla osób z zaburzeniami psychicznymi.

Specjalistyczne usługi opiekuńcze świadczone w miejscu zamieszkania osób z zaburzeniami psychicznymi realizował Polski Komitet Pomocy Społecznej – stowarzyszenie charytatywne. Realizator usług został wyłoniony w drodze przetargu. Koszt jednej godziny usług specjalistycznych dla osób z zaburzeniami psychicznymi wynosił:

- od stycznia do sierpnia 12,50 zł
- od września 15 zł



Tabela przedstawia ilość przyznanych usług opiekuńczych dla osób z zaburzeniami psychicznymi finansowanych ze środków Wojewody.

Forma pomocy	Liczba osób objętych usługą	Liczba zrealizowanych godzin	Ogólny koszt
Specjalistyczne usługi opiekuńcze	4	4744	63.695 zł

W celu przyznania tych usług w OPS wszczęto 7 postępowań administracyjnych zakończonych wydaniem decyzji ustalających ilość godzin i odpłatność za usługi specjalistyczne.

Ponadto wydano też 3 decyzje uchylające świadczenia.

Ad. 27 przyznawanie i wypłacanie zasiłków celowych na pokrycie wydatków związanych z klęską żywiołową lub ekologiczną.

W 2007 roku zostały wypłacone 4 zasiłki na kwotę 4.784 zł rolnikom poszkodowanym w 2005 roku klęską suszy. Wypłata zasiłków w 2007 roku spowodowana była wydłużonym terminem prowadzenia postępowania administracyjnego ze względu na procedury odwołania do Samorządowego Kolegium Odwoławczego w Lesznie.

Ad. 28 prowadzenie i rozwój infrastruktury środowiskowych domów samopomocy dla osób z zaburzeniami psychicznymi.

Innym ośrodkiem wsparcia działającym na terenie Gostynia przeznaczonym dla osób niepełnosprawnych intelektualnie jest środowiskowy dom samopomocy. Ośrodek Pomocy Społecznej w celu ustalenia odpłatności za pobyt dla nowo przyjmowanych uczestników Środowiskowego Domu Samopomocy wszczął 52 postępowania administracyjne zakończone wydaniem 43 decyzji pobytowych.

W celu ustalenia zmian w odpłatności za pobyt w ŚDS wszczęto i przeprowadzono 9 postępowań administracyjnych zakończonych wydaniem decyzji.

Tabela przedstawia średnie wykorzystanie miejsc w placówce.

Liczba miejsc	Liczba uczestników na dzień 31.12.2007	Liczba osób nowo przyjętych w 2007 r.	Średnie wykorzystanie miejsc w roku
28	28	3	27 tj. 97 %

Koszt utrzymania uczestnika zajęć w 2007 roku – 1097,38 zł zł.

Osoby kierowane do Środowiskowego Domu Samopomocy dla osób niepełnosprawnych intelektualnie pokrywają koszty pobytu w 23 przypadkach natomiast 5 osób nie ponosi tych kosztów ze względu na niskie dochody osiągane w ich rodzinach. Wpływy osiągane z odpłatności za pobyt są odprowadzane na rachunek gminy a następnie są przekazywane do budżetu państwa ponieważ prowadzenie domu jest zadaniem zleconym gminie. Odpłatność ponoszona przez uczestników to kwota – 10.574,24 zł za rok 2007.



Ważniejsze wydarzenia i imprezy:

- współorganizacja z Centrum Sportowym „SZEWA” Noworocznego turnieju warcabowego w Domu Dziennego Pobytu w Gostyniu;
- wybory Samorządu SDS;
- współorganizacja II Halowej Spartakiady Osób Niepełnosprawnych -Hala Sportowa -SP 2;
- zabawa Walentynkowa przygotowana przez Samorząd;
- występ Panów z okazji Dnia Kobiet „Smok ze smoczej jamy”, koncert „Dla Pań o Paniach”
- „Randka w nieznane”,Kalambury- impreza z okazji pierwszego Dnia Wiosny'
- Śniadanie Wielkanocne dla uczestników ŚDS i dla grupy wsparcia „Nowa Szansa”;
- występ Teatru Gaduła z okazji Dnia Rodzica „ Za co Was kochamy” połączony z występem recytatorskim i muzycznym uczestników ŚDS;
- biwak w Boszkowie(4 dni) zorganizowany przy współpracy z LOK



- współorganizacja imprezy z okazji Dnia Dziecka pod hasłem :” Wszystkie Dzieci nasze są”- centrum Sportowe „ SZEWA”



- spotkanie z kierownikiem Agencji Ochrony „OMIO” w Lesznie



- wycieczka do Kościana na basen – zwiedzanie „ NENUFAR CLUB”



- VIII Ponadpowiatowa Spartakiada Gostyń 2007



- V I Przegląd Dorobku ŚDS „Spójrz na mnie inaczej”

W ramach przeglądu organizowanego corocznie we wrześniu odbyło się : konkurs plastyczny połączony z wystawą prac,
przedstawienie Teatru Gaduła,
prezentacja Środowiskowego Domu Samopomocy przezczestników,
występ zaproszonego zespołu -grupy teatralnej ”TO NIE MY”



- udział w VIII Ogólnopolskim Festiwalu Artystycznym „Bez Barier”-
Święta Góra;
- Występ Pań z okazji dnia Chłopaka - „O żabkach i żuczku” , dyskoteka z konkursami;





- występy teatru „Gaduła” w ramach: Przeglądu Teatrów i Kabaretów - DPS Chumiętki, Przeglądu Artystycznego – w Domu Kultury Kościan
- Konkurs Plastyczno-Fotograficzny „Moja Gmina” organizowany przez Gminę i GOK-Piaski



- Impreza Andrzejkowa zorganizowana w świetlicy Spółdzielni Mieszkaniowej



- wewnątrz ośrodkowy turniej w kości
- konkurs plastyczny „Jesteśmy Wśród Was” organizowany przez Stowarzyszenie Osób Niepełnosprawnych „Nie Sami” oraz PCPR w Gostyniu
- udział przedstawiciela ŚDS w VII Powiatowym Konkursie Recytatorskim im. Kaspra Miaskowskiego w Piaskach
- spotkanie wigilijne dla uczestników i ich rodzin oraz sympatyków Domu, przedstawienie „Po kolędzie”



Działania w kierunku poprawy funkcjonowania ŚDS:

- przeprowadzono niezbędne prace remontowe: malowanie korytarza, pracowni terapeutycznych, wymiana armatury sanitarnej z dodatkowych środków przyznanych przez Wielkopolski Urząd Wojewódzki.
- zakupiono samochód marki Renault Trafic do przewozu uczestników zajęć w ŚDS ze środków inwestycyjnych Wielkopolskiego Urzędu Wojewódzkiego



- wyposażono pracownię komputerową w dodatkowy sprzęt: dwa komputery, telewizor i DVD.



Ad. 29 realizacja zadań wynikających z rządowych programów pomocy społecznej, mających na celu ochronę poziomu życia osób i grup społecznych oraz rozwój specjalistycznego wsparcia, środki na realizację tych zadań zapewnia budżet państwa.

MGOPS jest realizatorem programu rządowego
„POMOC PAŃSTWA W ZAKRESIE DOŻYWIANIA”:

W dniu 15 stycznia 2007 roku MG OPS przygotował wniosek, który Burmistrz Gostynia skierował do Wojewody Wielkopolskiego o dofinansowanie w kwocie **1.500.000 zł.**, zadania własnego w zakresie realizacji rządowego programu realizowanego w 2007 roku.

Na dzień składania wniosku ogółem potrzeby gminy dotyczące realizacji programu wynosiły **2.500.000 zł** w tym minimalna wysokość środków własnych gminy przeznaczonych na program nie mogła stanowić mniej niż 40 % ogółu potrzeb co stanowi **1.000.000 zł.**

W dniu 19 marca 2007 roku zostało podpisane porozumienie pomiędzy Gminą Gostyń i Wojewodą Wielkopolskim w sprawie realizacji programu rządowego, w którym Wojewoda ustalił kwotę dotacji przyznanej gminie w wysokości 85 % wnioskowanej kwoty tj. 1.276.436 zł.

W dniu 7 listopada 2007 roku został podpisany Aneks nr 1/43/2007 do wcześniejszego porozumienia, w którym Wojewoda ustalił wysokość dotacji przyznanej gminie w wysokości wnioskowanej w styczniu kwoty.

W dniu 10 grudnia 2007 roku Zastępca Burmistrza wystosował pismo do Wojewody Wielkopolskiego w sprawie obniżenia udziału procentowego Gminy Gostyń w programie rządowym z 40 % na 20 % środków własnych Gminy Gostyń.

W dniu 17 grudnia 2007 roku podpisano kolejny Aneks nr 2/43/2007 do porozumienia, w którym Wojewoda Wielkopolski obniżył udział środków własnych Gminy w realizacji zadania na kwotę **807.534 zł. zamiast dotychczasowego 1.000.000 zł.**

Ostatecznie na realizację programu „Pomoc państwa w zakresie dożywiania” wydatkowano **2.307.240 zł.**

W 2007 roku żywiono 441 dzieci :

- szkół podstawowych i gimnazjów na terenie Gminy Gostyń,
- Zespołu Szkół Specjalnych na Brzeziu,
- żłobka, przedszkoli publicznych i niepublicznych,

Do szkół wiejskich, w których nie ma stołówek obiady były dowożone przez firmę wyłonioną zgodnie z ustawą Prawo Zamówień Publicznych. Ponadto w uzasadnionych przypadkach spowodowanych np. pracą zawodową, chorobą itp. udzielano pomocy w formie zasiłków rodzicom, których dzieci uczęszczały do żłobka i przedszkoli pokrywając koszty opłaty stałej.

W grudniu 2007 roku MGOPS we współpracy z GOK Hutnik i kołem młodych wolontariuszy z Gimnazjum Nr 2 zorganizował w kinie „POD KOPUŁĄ” spotkanie dzieci,



które korzystały z dożywiania w szkołach. Na spotkaniu 165 dzieci obejrzało przedstawienie przygotowane przez młodych wolontariuszy oraz otrzymało paczki ze słodyczami i owocami wartości 100 zł (paczka dla każdego dziecka).

W ramach realizacji programu doposażono także punkty wydawania posiłków w szkołach i przedszkolach publicznych na terenie Gminy Gostyń na kwotę 24.995 zł., Poniżej informacja dotycząca tego działania.

Tabela przedstawia doposażenie punktów wydawania posiłków w szkołach podstawowych Gminy Gostyń.

Lp.	Szkoła	Kwota dofinansowania	Kwota wykorzystana
1.	Szkoła Podstawowa w Goli	800,00 zł	800,00 zł
2.	Szkoła Podstawowa w Daleszynie	4.000,00 zł	4.000,00 zł
3.	Szkoła Podstawowa w Kunowie	2.300,00 zł	2.298,98 zł
4.	Szkoła Podstawowa w Siemowie	700,00 zł	699,06 zł
5.	Szkoła Podstawowa w Sikorzynie	3.000,00 zł	2.999,08 zł
6.	Szkoła Podstawowa Nr 1 w Gostyniu	1.200,00 zł	1.200,00 zł
	Razem:	12.000,00 zł	11.997,12 zł

Tabela przedstawia doposażenie punktu wydawania posiłków w przedszkolach publicznych.

Lp.	Przedszkole	Kwota dofinansowania	Kwota wykorzystana
1.	Przedszkole Miejskie Nr 4	3.250,00 zł	3.249,24 zł
2.	Przedszkole Miejskie Nr 7	3.250,00 zł	3.250,00 zł
3.	Przedszkole Miejskie Nr 5	3.250,00 zł	3.248,20 zł
4.	Przedszkole Miejskie Nr 1	3.250,00 zł	3.249,99 zł
	Razem:	13.000,00 zł	12.997,43 zł

W ramach doposażenia dokonano zakupów sprzętu, który bezpośrednio wykorzystywany jest przy przygotowywaniu i wydawaniu posiłków.

W 2007 roku w ramach świadczeń pomocy społecznej wynikających z ustawy o pomocy społecznej przyjęto **7613** wniosków o różne rodzaje świadczeń. Pracownicy socjalni wszczęli **8119** postępowań administracyjnych zakończonych wydaniem decyzji według rodzajów wymienionych w tabeli:

Rodzaj decyzji	Ilość wydanych w 2005 roku	Ilość wydanych w 2006 roku	Ilość wydanych w 2007 roku
przyznające	7.564	8774	7.698
odmowne	45	274	90
O zwrot nienależnie pobranych świadczeń	4	13	24
uchylające, zmieniające	59	68	307



Ad. 30 przyznawanie i wypłacanie zasiłków celowych, a także udzielanie schronienia, posiłku oraz niezbędnego ubrania cudzoziemcom.

Nie udzielano takiej formy pomocy.

Ad. 31 przyznawanie i wypłacanie dodatków mieszkaniowych.

W 2007 roku w sprawie dodatku mieszkaniowego złożono 1 028 wniosków, z tego 941 wniosków rozpatrzono pozytywnie wydając decyzję przyznającą dodatek dla 616 rodzin.

W 87 przypadkach postępowanie zakończono wydaniem decyzji odmownej z powodu nadwyżki dochodów, nadmetrażu, niskich wydatków mieszkaniowych.

W 2 przypadkach wszczęte postępowania zakończono wydaniem decyzji o zwrot nienależnie pobranych świadczeń.

Tabela porównuje średnią wysokość dodatku mieszkaniowego wypłaconego w latach 2006 / 2007

Rodzaj świadczenia	Liczba rodzin pobierających		Kwota wypłaconych dodatków w zł.		Średnia wysokość dodatku	
	2006r.	2007 r.	2006 r.	2007 r.	2006 r.	2007 r.
Dodatek mieszkaniowy	687	616	1 050 354	872 849	147 zł	146 zł

Kwota przyznanych w 2007 roku dodatków mieszkaniowych z podziałem na :

- zasoby gminne 133 302 zł
- zasoby spółdzielcze 462 042 zł
- wspólnoty mieszkaniowe 91 328 zł
- prywatne 12 273 zł
- inne 173 904 zł
- ogółem 872 849 zł.

Tabela przedstawia porównanie wydatków dotyczących dodatków mieszkaniowych w okresie minionych 5 lat

Rok	2003	2004	2005	2006	2007
Budżet wykonany w zł	1.147.823	1.105.032	1.038.288	1.050.354	872 849
Liczba rodzin	878	788	810	754	616

Z analizy danych wynika, że wydatki na pokrycie dodatków mieszkaniowych zmniejszyły się o kwotę ok. 177 tys. zł, natomiast liczba rodzin w porównaniu do 2006r. spadła o 18% (tj. o 138 rodzin).



Tabela przedstawia ilość wszczętych postępowań administracyjnych w sprawie dodatków mieszkaniowych i ilość wydanych decyzji w 2006 oraz 2007 roku

Rodzaj decyzji	Liczba wydanych decyzji w 2006r.	Liczba wydanych decyzji w 2007r.
Decyzje przyznające	1 160	941
Decyzje odmowne	67	87
Decyzje wstrzymujące wypłatę, uchylające, zmieniające	39	49
Decyzje o zwrot nienależnie pobranych dodatków mieszkaniowych	2	2
Ogółem wydanych decyzji administracyjnych	1 268	1 079

Ad. 32 ustalanie uprawnień i wypłacanie świadczeń rodzinnych wraz z przysługującymi dodatkami.

Tabela przedstawia liczbę wniosków o ustalenie prawa do świadczeń rodzinnych oraz liczbę rodzin objętych świadczeniami rodzinnymi wypłacanymi przez MGOPS w Gostyniu w latach 2006 – 2007

Rok	2006	2007
Liczba przyjętych wniosków: w sprawie zasiłków rodzinnych wraz z dodatkami, zasiłków pielęgnacyjnych i świadczenia pielęgnacyjnego oraz jednorazowej zapomogi z tytułu urodzenia dziecka:	3 138	2 745
Ogólna liczba rodzin korzystających ze świadczeń rodzinnych:	2 294	2 109

W 2007r. przyjęto o 393 wniosków mniej niż w 2006r. Liczba rodzin objętych świadczeniami rodzinnymi zmniejszyła się w stosunku do 2006r. o 185 to jest o 8%. Natomiast w związku z coraz większą migracją zagraniczną członków rodzin osób pobierających lub ubiegających się o świadczenia rodzinne OPS kieruje w ramach koordynacji systemów zabezpieczenia społecznego, o której mowa w art. 23 Ustawy o świadczeniach rodzinnych, sprawy do Regionalnego Ośrodka Pomocy Społecznej w Poznaniu. Liczba spraw skierowanych w 2007r. Wyniosła 11.

Tabela przedstawia liczbę wydanych decyzji w latach 2006 – 2007

Rodzaj decyzji	Liczba wydanych decyzji w 2006r.	Liczba wydanych decyzji w 2007r.
Decyzje przyznające	3 451	2 513
Decyzje wstrzymujące, uchylające, wygasłe	114	154
Decyzje odmowne	158	124
Decyzje o zwrot nienależnie pobranych świadczeń	25	61
RAZEM	3 748	2 852



W 2007r. odnotowano spadek decyzji przyznających świadczenia rodzinne, wydano ich o 938 mniej niż w 2006r. Wzrosła natomiast liczba decyzji wstrzymujących/uchylających, a także o zwrot nienależnie pobranych świadczeń. Najczęściej występującym powodem występowania o zwrot świadczeń było: nie zgłoszenie przez świadczeniobiorców w trakcie pobierania zasiłku zmiany sytuacji dochodowej, w tym najczęściej podjęcia pracy, cz nie zgłoszenie faktu zaprzestania przez dziecko nauki w szkole.

Tabela przedstawia kwotę świadczeń rodzinnych wypłaconych w latach 2006 – 2007

Rodzaj świadczenia	Kwota za 2006r./zł	Kwota za 2007/zł
1.Zasiłki rodzinne wraz z dodatkami	4 188 802	4 689 678
2.Świadczenia pielęgnacyjne	236 511	221 676
3.Zasiłki pielęgnacyjne	752 805	801 414
4. Jednorazowa zapomoga z tytułu urodzenia dziecka	308 000	265 000
RAZEM	5 486 118	5 977 768

Z analizy danych wynika, iż pomimo spadku liczby wydanych decyzji w sprawie świadczeń rodzinnych kwota wypłaconych ww. świadczeń w 2007r. wzrosła o kwotę 491 650 zł, gdyż wzrosła kwota wypłaconych zasiłków oraz niektórych dodatków (zgodnie z Rozporządzeniem Rady Ministrów z dnia 18 lipca 2006r. w sprawie wysokości dochodu rodziny albo dochodu osoby uczącej się (...)oraz wysokości świadczeń rodzinnych).

Tabela przedstawia odzyskane świadczenia nienależnie pobrane w latach 2006 – 2007

Rodzaj świadczenia nienależnie pobranego	Kwota odzyskana w 2006r. /zł	Kwota odzyskana w 2007r. /zł
1. Nienależnie pobrane świadczenia rodzinne	6 313	17 621

W 2007r. ponad dwukrotnie wzrosła kwota odzyskanych świadczeń rodzinnych nienależnie pbranych w stosunku do 2006r.

Ad. 33 Postępowanie wobec dłużników alimentacyjnych oraz zaliczce alimentacyjnej.

W sprawach dotyczących postępowania wobec dłużników alimentacyjnych Komornik Sądowy przy Sądzie Rejonowym w Gostyniu wystosował w 2007r. 60 wezwań do MG Ośrodka Pomocy Społecznej o udzielenie informacji istotnych dla skuteczności egzekucji, a zwłaszcza ustaleń dokonanych podczas przeprowadzania wywiadów środowiskowych dot. osobno każdego z dłużników alimentacyjnych, powołując się na art. 3 ustawy z dnia 22 kwietnia 2005 roku o postępowaniu wobec dłużników alimentacyjnych oraz zaliczce alimentacyjnej oraz art. 761 § 1 kpc.

Na każde z tych wezwań Komornik otrzymał odpowiedź.



Podczas przeprowadzania wywiadów środowiskowych MG OPS w Gostyniu ustalił sytuację majątkową oraz sytuację na rynku pracy każdego z dłużników, którzy aktualnie przebywają na terenie gminy Gostyń.

W przypadku dłużników zarejestrowanych w Powiatowym Urzędzie Pracy MG OPS wystosował 34 zapytania o możliwość aktywizacji zawodowej wymienionych dłużników, działając w myśl przepisów art. 4 ust. 2 ustawy z dnia 22 kwietnia 2005 roku o postępowaniu wobec dłużników alimentacyjnych oraz zaliczce alimentacyjnej.

Jeżeli niepracujący dłużnik nie zarejestrował się w Powiatowym Urzędzie Pracy to OPS wzywał dłużnika do rejestracji w terminie miesiąca od dnia otrzymania pisma.

W stosunku do osób, które pomimo zobowiązania nie rejestrują się w Powiatowym Urzędzie Pracy, zostaną podjęte środki przewidziane w art. 4 ust. 3 ustawy o postępowaniu wobec dłużników alimentacyjnych oraz zaliczce alimentacyjnej, o czym osoby te zostały poinformowane.

Ponadto w 2007r. w przypadku, gdy dłużnik uniemożliwił przeprowadzenia wywiadu środowiskowego lub odmówił podjęcia prac, do Prokuratury Rejonowej w Gostyniu wystosowano 3 wezwania o ściganie za przestępstwo określone w art. 209 § 1 kodeksu karnego. Jednocześnie w przypadkach, w których złożono wnioski do prokuratury wystosowano wnioski do Starosty o zatrzymanie prawo jazdy dłużnikom alimentacyjnym.

Sekcja Świadczeń Rodzinnych od 1 września 2005r. realizuje zadania wynikające z Ustawy o postępowaniu wobec dłużników alimentacyjnych oraz zaliczce alimentacyjnej (Dz. U. 2005 Nr 86, poz. 732 ze zm.).

Jednym z zadań wynikających z powyższej ustawy jest przyznawanie zaliczek alimentacyjnych dla osób samotnie wychowujących dzieci, uprawnionych do świadczenia alimentacyjnego na podstawie tytułu wykonawczego, którego egzekucja jest bezskuteczna.

Liczba przyjętych wniosków oraz wydanych decyzji w sprawach o ustalenie prawa do zaliczki alimentacyjnej w latach 2006 – 2007

	Rok 2006	Rok 2007
Liczba przyjętych wniosków	107	101
Liczba wydanych decyzji, w tym:	132	128
- przyznających	116	108
- wstrzymujących, uchylających, wygasłych	9	14
- odmownych	4	2
- o zwrot nienależnie pobranych świadczeń	3	4

Liczba spraw związanych z przyznawaniem zaliczki alimentacyjnej, uwzględniając liczbę złożonych wniosków i liczbę wydanych decyzji, utrzymuje się w roku 2007 na porównywalnym poziomie co w roku 2006. Na koniec 2007r. z zaliczki alimentacyjnej korzystało 85 rodzin.



Kwota wypłaconych zaliczek alimentacyjnych w latach 2006 – 2007

	Kwota za 2006r./zł	Kwota za 2007/zł
Zaliczka alimentacyjna	325 062	317 133

Ponadto za pośrednictwem komornika w 2007r. otrzymano kwotę 6 204 zł, tytułem zwróconej przez dłużników alimentacyjnych zaliczki alimentacyjnej (łącznie z kwotą powiększenia o 5% zgodnie z art. 12 ust. 1 Ustawy z dnia 22 kwietnia 2005 r. o postępowaniu wobec dłużników alimentacyjnych oraz zaliczce alimentacyjnej), z czego 50% stanowi dochód własny gminy, a pozostałe 50% tej kwoty stanowi dochód budżetu państwa.



IV. PODSUMOWANIE

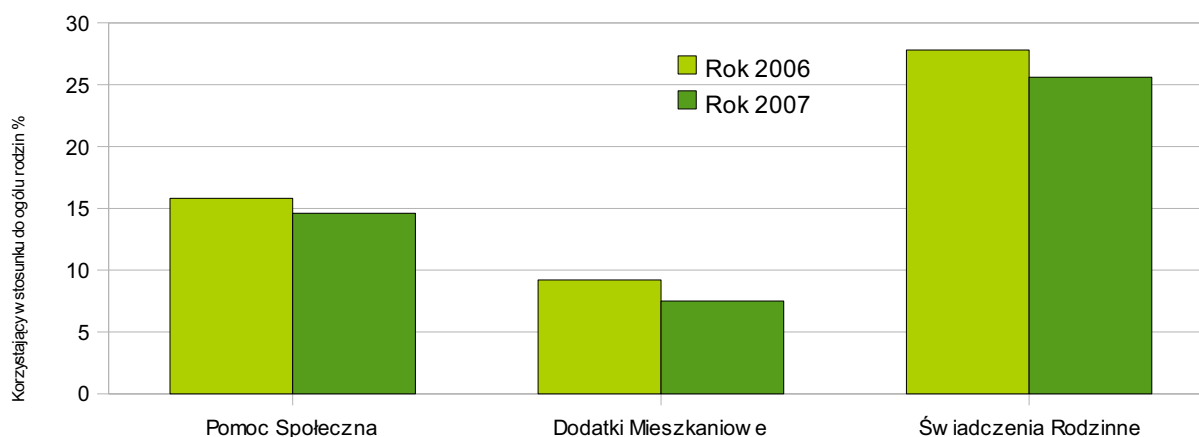
Według GUS w Kościanie na podstawie danych z 2002 roku (spis powszechny) na terenie Miasta i Gminy Gostyń zamieszkuje 8.240 rodzin.

Tabela przedstawia ilość rodzin, które korzystały z pomocy ośrodka z różnych tytułów.

Tytuł świadczeń	Ilość korzystających ze wsparcia 2006 r.	Korzystający w stosunku do ogółu rodzin %	Ilość korzystających ze wsparcia 2007 r.	Korzystający w stosunku do ogółu rodzin %
Pomoc społeczna: zasiłki, usługi, ośrodek i wsparcia	1303 rodziny	15,8 %	1203 rodziny	14,6 %
Dodatki mieszkaniowe	754 rodziny	9,2 %	616 rodzin	7,5 %
Świadczenia rodzinne, zaliczka alimentacyjna	2.294 rodziny	27,8 %	2.109 rodzin	25,6 %

Analizując dane zawarte w tabeli widoczny jest nieznaczny bo mniej niż 2% spadek liczby rodzin korzystających z różnych form świadczeń szeroko rozumianej pomocy społecznej na przestrzeni ostatnich 2 lat.

Dane te również przedstawione są na poniższym wykresie słupkowym:

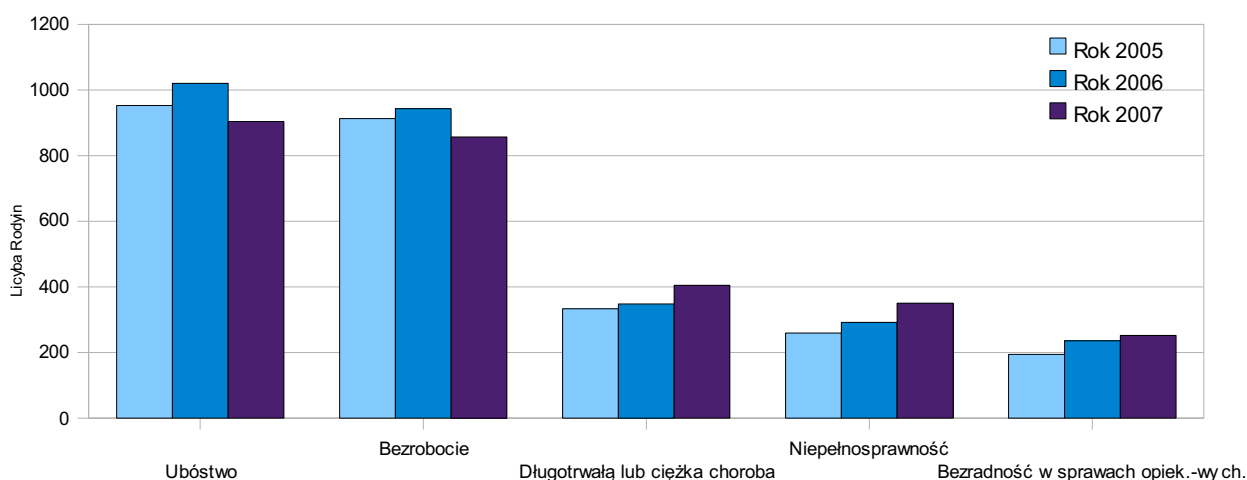


Najważniejsze pod względem ilościowym przyczyny korzystania z pomocy społecznej w 2007 roku to analogicznie do lat poprzednich:

1. ubóstwo występujące w 904 rodzinach
2. bezrobocie występujące w 857 rodzinach
3. długotrwała lub ciężka choroba w 405 rodzinach
4. niepełnosprawność 350 rodzinach
5. bezradności w sprawach opiekuńczo-wychowawczych i prowadzenia gospodarstwa domowego, zwłaszcza w rodzinach niepełnych lub wielodzietnych w 252 rodzinach



Kolejny wykres słupkowy obrazuje zachodzące zmiany na przestrzeni minionych lat:



Analizując dane przedstawione na wykresie łatwo odczytać, że spada liczba rodzin dotkniętych ubóstwem i bezrobociem. Wzrasta natomiast liczba rodzin, których członkowie dotknięci są długotrwałą chorobą i niepełnosprawnością.

Nieznacznie wzrasta też liczba rodzin mających problemy wychowawcze.

Analizując te przyczyny zagrożenia wykluczeniem społecznym działania pomocowe to przede wszystkim :

- pomoc materialna (zasiłki okresowe; celowe; świadczenia rodzinne; dodatki mieszkaniowe) oraz pomoc rzeczowa (obiady dla dzieci w szkołach; przedszkolach; żłobku; żywność z Banku Żywności; sprzęt i odzież ze Stacji Socjalnej) dla rodzin i osób dotkniętych ubóstwem i bezrobociem ;
- pomoc usługowa (usługi opiekuńcze świadczone w miejscu zamieszkania; specjalistyczne usługi opiekuńcze dla osób z zaburzeniami psychicznymi i innymi schorzeniami świadczone w miejscu zamieszkania) dla osób i rodzin dotkniętych długotrwałą lub ciężką chorobą;
- pomoc instytucjonalna (kierowanie do Środowiskowego Domu Samopomocy dla osób z zaburzeniami psychicznymi; do Domu Dziennego Pobytu; do domów pomocy społecznej) oraz grupa samopomocowa „Nowa szansa” dla osób dotkniętych niepełnosprawnością;
- poradnictwo (psycholog, prawnik, terapeuta uzależnień- w Punkcie Wsparcia) i specjalistyczne usługi świadczone w miejscu zamieszkania (pedagog rodzinny; rehabilitant) oraz praca socjalna świadczona przez zespoły specjalistów w ramach zespołów interdyscyplinarnych dla rodzin dotkniętych bezradnością w sprawach opiekuńczo wychowawczych i w prowadzeniu gospodarstwa domowego, zwłaszcza w rodzinach niepełnych lub wielodzietnych.

Realizując swoje zadania merytoryczni pracownicy ośrodka w 2007 roku wszczęli 12.178 postępowań administracyjnych zakończonych wydaniem decyzji.



Tabela poniżej przedstawia liczbę wydanych decyzji administracyjnych

Tytuł świadczeń	Ilość decyzji administracyjnych
Pomoc społeczna: zasiłki, usługi, ośrodki wsparcia	8.119
Dodatki mieszkaniowe	1.079
Świadczenia rodzinne	2.852
zaliczka alimentacyjna	128

Praca socjalna to umiejętność jaką posiadają specjaliści pracy socjalnej i pracownicy socjalni. Podstawowym celem pracy socjalnej jest pomoc i mobilizowanie osób i rodzin do podnoszenia własnego dobrobytu i rozwoju własnych umiejętności w zakresie rozwiązywania różnorodnych problemów.

Zachodzące zmiany na rynku pracy, wzrost stopy życiowej, możliwość aplikowania o fundusze unijne powodują konieczność specjalistycznego podejścia do rozwiązywania problemów społecznych. Wzmocnienie kadrowe, które miało miejsce w 2007 roku i ukierunkowanie działań pomocy społecznej wynikające z przyjętej strategii wpłyną z pewnością pozytywnie na podniesienie jakości usług świadczonych przez Ośrodek Pomocy Społecznej.

Opracowanie:

Teresa Klonowska

kierownik MGOPS Gostyń

